

# Misiunea CASA

*Secretul  
amenajărilor  
de calitate*

www.misiuneacasa.ro



**Cursuri practice**

Pag. 37

**Stativ pentru brad**



● **Cadou ușor de realizat**

Măsuța din sticlă

Pag. 30



**Jurnal de șantier**  
Fonoizolația

Pag. 23

● **Versus: Caloriferele**  
luptă să ne câștige

Pag. 68

● **Crăciunița: Mesagera**  
unei nașteri miraculoase

Pag. 44

Horoscoapele spun multe  
despre noi, inclusiv ce șeminee  
se potrivesc zodiei noastre.

## Șeminee scrise în stele

Pag. 6

**Predestinare**



**16 pagini speciale:**  
**Pereți în haine noi**  
Variante deșesebite de tapet  
și zugrăviri lavabile  
La pag. 50

# Oricând ai nevoie de o mână de ajutor!



**Praktiker**  
pentru oameni praktici

# Interactiv

## La mulți ani!



**D**e cele mai multe ori, sărbătorile sunt așa cum ni le facem. Mai sunt și situații speciale în care nu avem nici un control. Însă, haideți să nu vorbim despre evenimente neplăcute în aceste momente de relaxare și bucurie! Cum spunem, sărbătorile sunt așa cum le pregătim. **Crăciunul și Anul Nou se apropie**, iar grija noastră pentru pregătirile aferente lor este în creștere. Știm de anul trecut de tot ce avem nevoie: prăjituri, șampanie, cozonaci, friptură șamd. Apare totuși o întrebare: asta e tot ce ne trebuie? De fiecare dată aceleași lucruri sau încercăm ceva nou?

Noi preferăm cea de a doua variantă și vă propunem să vă înnoiți. Chiar și tradițiile noastre recomandă această soluție. Dacă de Paști suntem sfătuiți să ne îmbrăcăm cu ceva nou, la întâmpinarea noului an **se potrivește o prinenire a locuinței**. De aceea, în acest număr de sărbătoare vă ajutăm să vă brico-lați o masă festivă și un suport de brad.

Tot în această perioadă frumoasă, pe care o așteptăm la fel ca în copilărie, ne gândim cu speranță la anul ce vine. Ne va fi mai bine? Vom câștiga mai mult? Ne vom împlini visurile? Acestea și alte întrebări ne vin în minte la fiecare sfârșit de an. Unii dintre noi încearcă să găsească răspunsurile în horoscoapele ce invadează piața. Astrologii noștri v-au pregătit și ei unul în care vă arată... **șemineele ce se potrivesc zodiei dumneavoastră** în funcție de caracteristicile fiecăreia.

Pentru că v-am îndemnat să vă primeniți locuințele, vă pot spune că și revista noastră s-a înnoit. **Avem un nou serial** în care vă puteți familiariza cu un domeniu din ce în ce mai util în ultima perioadă: **termografia în construcții**. Așa cum ținem să ne facem analizele medicale la un anumit interval de timp, așa ar trebui să procedăm și cu imobilul în care stăm. Și „sănătatea” lui contează! De aceea, este indicată realizarea unei termograme pentru a verifica dacă prezintă pierderi de căldură și care sunt punctele nevralgice. În cazul în care dorim să ne protejăm veniturile și să locuim sănătos trebuie să ne pese unde și în ce condiții trăim.

Să revenim totuși la ceea ce e plăcut și frumos în această perioadă: sărbători, zăpadă, artificii, bucurie, șampanie, cadouri, concedii, relaxare etc. Toți ni le dorim, nu-i așa? Noi, cei de la Misiunea Casa, vi le dorim și dumneavoastră alături de toate celelalte lucruri la care năzuiviți. **Echipa Misiunea Casa**, prezentă în fotografia de mai sus, **vă urează** un an nou fericit și de cea mai bună calitate, sănătate și o casă plină de tot ce vă este drag! Doamne ajută!

## Misiunea CASA

Revistă editată lunar de

**LEON CONSULTING**  
(membru BRAT)

în colaborare cu

**FACHSCHRIFTEN VERLAG STUTTGART**

Strada Puțul lui Zamfir nr. 18-18 A,  
sector 1, București

Telefon: 021/231.88.70

Fax: 021/230.56.04

e-mail: [revista@misiuneacasa.ro](mailto:revista@misiuneacasa.ro)

TIPAR Infopress S.A.

ISSN 1841-2432

Coperta: Photoland/Masterfile

© Reproducerea oricărui material scris sau ilustrativ din această publicație este permisă doar cu acordul editorului.



**DIRECTOR GENERAL** Ioana Ceccarelli  
**REDACTOR-ŞEF** Dan Călin  
**REDACTORI** Lucian Nicolescu  
Sebastian Anghel  
Robert Malischitz  
Alina Constantin  
**DTP & LAYOUT** Rodica Manole  
**PREPRESS** Dragoş Manole  
**FOTOGRAFII** Radu Tudor  
**BD & CARICATURI** Dan Nistor  
**CONSULTANȚI DE SPECIALITATE** arh. Delia Bondor  
ing. Florin Boian  
ing. Constantin Sandovici  
arh. Maria Buică  
dr. ing. Alexandrina Amăriuței  
**PUBLICITATE** Andreea Rogoveanu  
**DISTRIBUȚIE** Raluca Ionescu  
**ABONAMENTE** Șerban Stănescu  
**DIRECTOR PROIECT** Monica Popescu  
**DIRECTOR FINANCIAR** Mirela Sorescu  
**DIRECTOR PRODUCȚIE** Cornel Petrescu



Paginile 22-24

### Jurnal de șantier

Dacă doriți să puteți sta liniștit în casă fără să fiți deranjat de sunetele de afară sau de la vecini este necesar să vă fonoizolați pereții. Personajul nostru vă va povesti cum a reușit el să facă acest lucru, ajungând de la zgomot la șoaptă.



Fonoizolația

Paginile 54-62

### Măsuță din sticlă

Urmând pas cu pas sfaturile noastre veți putea să vă faceți un cadou deosebit de sărbători. Și anume, o măsuță din sticlă acrilică. Are același farmec ca cea din sticlă veritabilă, însă prezintă un mare avantaj: poate fi prelucrată cu foarte mare ușurință.



Paginile 6-19

### Este scris în stele!

Șemineele care se potrivesc cel mai bine zodiei dumneavoastră le puteți descoperi în horoscopul din articolul nostru.

Paginile 37-38

### Un sprijin de încredere

Așa trebuie să fie suportul pentru bradul pe care îl vom împodobi de Crăciun. Altfel riscăm să se întâmple accidente neplăcute. De aceea, vă sfătuim să îl confecționați singuri cu ajutorul unor placaje din lemn.



Paginile 32-34

### Atenție la pragul de jos!

O îmbinare estetică interesantă între două materiale diferite utilizate pentru pardoseală poate fi obținută cu ajutorul unor praguri de trecere.



# Sumar

#### Este scris în stele...

...că fiecareia dintre noi ni se potrivesc anumite șeminee în funcție de zodia sub care ne-am născut. 6

#### Fonoizolația - de la zgomot la șoaptă

Personajul nostru a dorit să stea liniștit, nefiind deranjat de zgomotele străzii sau ale vecinilor. 22

#### Caloriferele luptă să ne câștige

Ca și dumneavoastră, ne-am pus și noi întrebarea: calorifere din fontă sau aluminiu? 26

#### Oferiți-vă un cadou ușor de realizat!

...acesta este îndemnul nostru de sărbători. Mai ales dacă măsuța din sticlă e simplu de executat. 30

#### Atenție la pragul de jos!

Vreți mai multe tipuri de pardoseli în aceeași cameră? Soluția este separarea lor cu praguri de trecere. 32

#### Abundența cromatică - o cacofonie

Există case multicolore sau vopsite „țipător”. Asta nu înseamnă că sunt frumoase, ci că sunt erori. 36

#### Un sprijin de încredere

...este un obiect decorativ necesar de Crăciun, pe care îl puteți realiza singuri. 37

#### Pășiți cu încredere în iarnă

Mersul prin grădină în timpul iernii poate deveni o plăcere dacă nu aveți grija zăpezii. 40

### Crăciunița

...este o plantă ce capătă o înfățișare aparte de Crăciun, anunțând astfel nașterea lui Iisus. Se pare că ea a fost lăsată de cei trei magi de la Răsărit să le îndeplinească misiunea în fiecare an.



Paginile 44-46



### Centrală cu explozie neîntârziată

Atenție! Nu încercați să umblați la centralele termice cum a făcut Valeriu! Lăsați specialiștii să-și facă treaba, pentru că ei știu foarte bine ce au de făcut!

Paginile 68-70



### Tapet și vopsele lavabile

Cu siguranță nu v-ați imaginat că există atât de multe tipuri de tapet sau vopsele, câte veți vedea în articolul nostru!

Paginile 50-67

### Mesagera unei nașteri miraculoase

*Nașterea lui Iisus ne este vestită în multe feluri, inclusiv prin intermediul Crăciuniței!*

44

### Bucureștiul în oglinda timpului

*Câți dintre bucureșteni știu că Palatul Șuțu păstrează vie memoria orașului?*

48

### Să îmbrăcăm pereții în haine noi!

*Iată un articol în care vă arătăm cât de multe posibilități aveți pentru decorarea pereților.*

50

### Centrală cu explozie neîntârziată

*Din cauza geloziei Valeriu e depășit de situație. De această dată, este vorba despre o centrală termică.*

68

### Actual

*...pe piața materialelor pentru construcții. Știrile recente sunt „cauzate“ de Velux, Ataș, Veka.*

72

### O grijă necesară

*Așa ar trebui să considerăm refacerea acoperișului casei în care locuim.*

73

### Termograma ne ajută să diagnosticăm o boală veche

*Acest domeniu este unul de mare importanță în ultimul timp în domeniul construcțiilor.*

77

### Moșeni - un bătrân sat de oșeni

*...ce este reprezentat la Muzeul Satului cu tot ce are caracteristic, autentic și deosebit.*

80

### Necesitatea remineralizării

*Poate ați auzit sau chiar beți apă moale sau tare, dar nu știți cât de „sănătoasă“ este.*

84

Paginile 77-78

### Termogramele

...sunt analize „medicale“ ce trebuie realizate oricândi clădirii pentru a putea diagnostica pe unde pierde căldură. Abia după această etapă puteți analiza necesitatea unor lucrări de termoizolare și veți ști unde trebuie „lucrat“.

Așadar, nu clădirile trebuie aduse la „doctor“, ci invers...



### Moșeni - un bătrân sat de oșeni

De-a lungul timpului, oamenii din acest sat maramureșean și-au conservat cu încăpățănare valorile și au transmis urmașilor tradițiile și obiceiurile lor populare.

Paginile 80-83

Paginile 73-74

### O grijă necesară

...este întreținerea învelitorii locuinței dumneavoastră. Fără ea veți avea probleme serioase. Însă, în cazul în care veți avea grijă de ea veți economisi bani și timp. De aceea, vă spunem noi cum trebuie procedat!



### Bucureștiul în oglinda timpului

Palatul Șuțu, fost sediu al primăriei Capitalei, adăpostește în prezent obiecte ce nu mai pot fi întâlnite în altă parte în lume, cum ar fi ceasul ce poate fi citit numai în oglindă.

Paginile 48-49





## Este scris în stele!

Horoscopul dezvăluie punctele tari sau slăbiciunile unei persoane, scopul sau sensul vieții ei și, de multe ori, tot felul de alte caracteristici ale personalității pe care nu le conștientizăm sau nu vrem să le acceptăm. Noi vă propunem un alt fel de horoscop, și anume unul care vă dezvăluie ce fel de șeminee se potrivesc cel mai bine zodiei în care vă încadrați și ce personalități s-au născut sub același semn cu dumneavoastră...





Șemineul pe care vi-l prezentăm mai sus se evidențiază prin modul simplu de execuție și eleganța clasică. Este de remarcă și armonizarea culorii acestuia cu cea a pereților, canapelei și abajurului veiozei

Iată un șemineu realizat într-un stil mai aparte.

Dat fiind că poate fi rotit complet în jurul propriei sale axe, vă oferă posibilitatea de a admira focul din orice colț al încăperii v-ați afla



Mihai Eminescu, Stalin, Humphrey Bogart, Elvis Presley, Marlene Dietrich, Isaac Newton, Louis Pasteur

**U**na dintre trăsăturile distinctive ale capricornului este capacitatea sa de a se concentra asupra esențialului. De asemenea, e un as în a-și crea relații pentru a răzbate în viață, dorind ca în final să atingă perfecțiunea. Nativul din capricorn se numără printre persoanele cele mai cinstite, ambițioase și responsabile. Și, spre deosebire de majoritatea oamenilor, nu se teme de singurătate, caracteristică proprie ființei sale. În momentele liniștite, când nimic din afară nu-l distrage, îi place să stea singur în fața șemineului, purtând un dialog tăcut cu focul. Capricornul preferă un șemineu cu aspect exterior ordonat, corespunzător aspirațiilor sale pentru ordine. Acesta trebuie integrat perfect într-un decor arhitectonic rafinat și reprezentativ pentru locuința lui.



Căminul din fotografie ne fascinează prin forma lui rotunjită, precum și prin accentele sale subtile, abia perceptibile. Dat fiind că totul este conceput atât de moderat, întreaga structură se află în plan secund cu scopul evident de a potența și mai mult jocul limbilor de foc





Varianta pe care v-o prezentăm aici, deși mai puțin obișnuită, conferă încăperii eleganță și rafinament. Astfel, șemineul propriu zis pare a reprezenta un tablou fixat în perete. Oțelul de calitate superioară folosit pentru fabricarea acestuia accentuează focul situat la înălțimea privirii, impresionându-ne pe deplin



Estetic și funcțional deopotrivă, acest ansamblu integrat, format din șemineu și etajeră, corespunde pe drept cuvânt celor mai noi tendințe în domeniu

Puteți admira această îngemănare deosebită între un șemineu metalic cu cea mai modernă tehnologie de combustie și un decor marin



**R**estricțiile, normele și tradițiile sunt o adevărată tortură pentru semnul de aer al vârsătorului. În același timp, el se simte atras irezistibil de tot ce e liber, individual și modern. Pe plan social, vârsătorul aparține erei informaticii, căreia îi este proprie dezvoltarea permanentă și rapidă. Astfel, e de la sine înțeles că nativul din această zodie se va putea identifica numai cu un șemineu care îndeplinește cele mai moderne deziderate ale tehnicii. În plus, pentru ca totul să fie perfect, ar trebui ca și aspectul acestuia să iasă din tiparele obișnuite. Cea mai bună reacție a oaspeților săi la vederea șemineului ar fi ca ei să exclame spontan: „Deci acesta este șemineul - incredibil!“. Nu poate exista o dovadă mai elocventă pentru vârsător care să-l convingă de corectitudinea alegerii sale.

Ion Luca Caragiale, Jules Verne, Charles Darwin, Wolfgang Amadeus Mozart, James Dean, Titu Maiorescu



**VARSATOR**  
(20.01 – 18.02)



Nu-i așa că acest cămin ne amintește de soba bunicii? Culoșele sale calde înfrumusețează zilele lungi și mohorâte de iarnă



Iluzia focului deschis devine realitate datorită acestui șemineu în nuanțe pastelate care se încadrează în ambientul camerei. Puteți remarca și asortarea culorilor acestuia cu pardoseala, dar și cu decorațiunile interioare

Mircea Eliade, Albert Einstein, Michelangelo Buonarroti, Liz Taylor, Frederick Chopin

**N**ativul din pești reacționează cu maximă agerime la starea de spirit a celor din jur. Acest semn de apă extrem de sensibil și nu rareori confuz se definește prin integrarea propriei personalități într-o comunitate mai mare. Este predispus să ofere societății empatie sau alinare. În cazul în care activează în domeniul artistic, spiritul său creator va filtra și oglindi starea emoțională a unei întregi generații. Reprezentanții acestei zodii intuiesc cu precizie cum poate fi evidențiată delicatetea în sfera decorațiilor interioare, asigurând în același timp și confortul. De aceea, alege cu grijă materialele, culorile și luminozitatea. Adesea sunt personalități publice, de exemplu actori, deoarece dețin capacitatea de a pune în plan secund propria personalitate în favoarea celei a personajului interpretat.



Imaginea flăcărilor este dezvăluită privirilor când ușile sobei sunt deschise. Trebuie să recunoaștem că e scos în evidență într-un mod remarcabil





Acest model de cămin, realizat într-o formă simplă și elegantă, dezvăluie privirii proprietarilor căldura unui foc puternic și plin de voiciune

Atât aspectul exterior, cât și combustia internă a șemineului din imagine, emană un flux intens de energie



În ciuda dimensiunilor mai reduse, acest șemineu este impresionant. Secretul său constă în cele două roți care acționează în sus geamul din fața focului



**B**erbecul este cel mai temperamental, dinamic și impetuos exponent al semnelor de foc. El corespunde perioadei de început a primăverii, când natura se trezește la viață sub acțiunea razelor solare. Guvernat de energia elementului primordial (focul), berbecul este omul acțiunii, care realizează în mod constant lucruri noi. Privind flăcările șemineului, acest nativ își recunoaște propria energie. Ele îl motivează mai ales atunci când ard viguros, cu vâlvătai mari și roșii. În cele mai intime convingeri ale spiritului său, berbecul este foarte sigur că focul care îl incită și îi alimentează acțiunile nu se va stinge niciodată. Iată de ce un șemineu tipic pentru nativul din berbec trebuie să aibă focul în mijloc și o formă redusă la esențial, sau cel puțin neevidentiată în mod excesiv.

Octavian Goga, Charlie Chaplin, Leonardo da Vinci, Vincent van Gogh, Giacomo Casanova, Marlon Brando, Charles Baudelaire



**BERBEC**  
(21.03 – 20.04)



În fața unui șemineu electric nu ne putem abține să nu întârziem mai mult, petrecându-ne plăcut timpul



Iată o sobă ce nu radiază doar căldură, ci și frumusețe, valoare și durabilitate. Ansamblul își are originile în sobele solide din teracotă de odinioară



Lucian Blaga, Sigmund Freud,  
Adolf Hitler, William Shakespeare,  
Jean Gabin, Niccolò Machiavelli

**M**otto-ul existențial al taurului e cât se poate de relevant: „ai ceva, ești cineva“. Acest semn de pământ este sinonim cu simțul practic, indiferent dacă nativul este implicat în afaceri cu proprietăți imobiliare sau de altă natură. Taurul va alege obiecte rezistente și durabile, deoarece în cea mai intimă fibră a sa dorește ca frumosul de care se simte legat să dureze veșnic. În privința valorilor este un conservator. Iar pentru că nu îi place să renunțe la niciuna din plăcerile vieții, poate fi considerat cel mai rafinat „degustător“ din zodiac, apreciind în egală măsură atât calitatea unui vin bun, cât și un interior amenajat elegant. Locuința nativului din taur este decorată cel mai adesea într-un stil baroc supraîncărcat, în care un șemineu se integrează cum nu se poate mai bine.

Universului etern al sobelor din teracotă îi aparține și acest produs, de care se pot bucura generații întregi, dacă e întreținut și îngrijit corect





Această sobă realizată cu dale din steatit oferă promisiunea multor ore petrecute agreabil, în conversații pline de spirit. Căci, să recunoaștem, de sărbători nimic nu este mai plăcut decât o discuție „la gura sobei” alături de cei dragi și un pahar de vin bun



Această structură promite multă flexibilitate, deoarece, prin apăsarea unui buton, soba poate fi rotită astfel încât priveliștea focului să poată fi admirată din orice colț al încăperii doriți



Fiți fără nici o grijă! În fața unui astfel de șemineu de mari dimensiuni vi se pot alătura toți prietenii pentru a conversa în voie despre orice vreți

**C**omunicarea sub toate formele ei dă semnului de aer al gemenilor posibilitatea de exprimare deplină a propriei identități. Extrem de curioși și mânați în permanență de dorința de a descoperi lucruri noi, sunt motivați în egală măsură de impulsul de a le comunica și altora. Oratori înnăscuți, gemenii nu se dau înapoi din fața niciunui subiect de dialog. De aceea, șemineul din casa lor e un loc de întâlnire și discuții despre câte-n lună și în stele. Culorile preferate de ei sunt combinațiile de alb-negru sau galbenul. Fiind persoane prin excelență sociabile și dornice de contacte, gemenii nu vor fi văzuți prea des privind solitari focul căminului. Ei nu resimt doar o nevoie permanentă de evoluție spirituală, ci și de mișcare fizică, deoarece nu pot rămâne prea mult timp într-un loc.

Tudor Arghezi, Nicolae Iorga,  
Marilyn Monroe, Jean-Paul Sartre,  
Ion Antonescu, Richard Wagner



**GEMENI**  
(21.05 – 21.06)



Un adevărat loc de cult pentru foc într-o locuință plină de personalitate. Jocul vesel al flăcărilor este înglobat într-o creație unicat din ceramică, finisată cromatic în nota ambientului

Ansamblul alcătuit din forme ușor rotunjite, neîntrerupte de colțuri sau muchii, creează o senzație de intimitate și domolește parcă focul aprins în șemineul din teracotă



Vasile Alecsandri, Nicolae Bălcescu, Marcel Proust, Ernest Hemingway, Silvester Stalone

**I**nclinat mai degrabă spre lentoare și visare, preferând răcoarea nopții căldurii diurne, nativul acestui semn de apă guvernat de lună nu se simte tocmai în largul său în fața unui foc puternic care arde cu vâlvătaie. Racul preferă un șemineu cu forme rotunjite, nicidecum rectangulare sau plate, în jurul căruia să-și poată aduna toți membrii familiei. În mijlocul acestora se simte bine, putând să dea frâu liber plâsmuirilor sufletești, amintirilor din copilărie și vremurilor trecute, în căutarea cărora se află întotdeauna în adâncul sufletului său. În fața focului din cămin, racul devine un povestitor plin de fantezie, transmitând celor din jurul său un sentiment de intimitate și siguranță. Locuința sa nu trebuie amenajată neapărat costisitor, ci agreabil, cu numeroase flori și plante ca decorațiuni de interior.

Atât prin aspectul său, cât și prin culorile calde în care este vopsit, acest șemineu garantează o atmosferă însuflețită de magia focului





Noblețea unui cămin lucrat atent și decorat cu ornamente în culori pastelate și aurii vă va impresiona cu siguranță oaspeții

lată o sobă de teracotă cu un aspect monumental, accentuat prin cele două coloane impozante



Lucrată cu pasiune și migală în stilul de început al secolului al XX-lea, soba din imagine conferă încăperii individualitate și prestanță

**A**cestui semn zodiacal îi corespunde aurul, metalul cel mai nobil, deoarece precum acesta, nativul din leu strălucește în orice situație. Este tentat să se considere regele lumii, iar pe cei din jurul său o indispensabilă suită regală. Dar trebuie spus că aceia care îl slujesc cu credință vor fi răsplătiți cu mărinimie. Leul este obișnuit să troneze maiestuos, mai ales în propriul său regat, adică între cei patru pereți ai locuinței sale. Aici este pus în adevărata sa lumină de jocul flăcărilor din cămin, care îi oglindește totodată propria căldură. Acestui nativ i se potrivește un șemineu fastuos și bogat ornamentat, în fața căruia își va primi cu plăcere oaspeții. O invitație din partea sa constituie un eveniment creativ, care îi oferă leului energia necesară demarării unor proiecte noi și ambițioase.

George Enescu, Toma Caragiu, Napoleon Bonaparte, Alexandre Dumas, Coco Chanel



**LEU**  
(23.07 – 22.08)

## șemineele zodiilor



Dacă în spatele ușii transparente din sticlă vedeți dansul jucăuș al flăcărilor, puteți fi liniștiți: un ansamblu precum cel prezentat poate încălzi o suprafață de până la 120 mp, fapt ce va contribui semnificativ la degrevarea instalației de încălzire centrală



George Bacovia, Ioan Gyuri Pascu, George Coșbuc, Mihail Kogălniceanu, Sean Connery

**I**nainte de a acționa, un nativ din fecioară analizează totul în cele mai mici detalii, motivat de dorința de a percepe corect lumea și de a se adapta la ea, cu scopul de a nu fi depășit de aceasta. Reprezentanții zodiei fecioarei sunt cumpătați, raționali și prevăzători, dar de asemenea ordonați și chibzuiți. Date fiind trăsăturile lor caracteristice, nativii acestui semn de pământ sunt preocupați mai mult decât oricare alții de un mod ecologic de a locui. Prin firea lor, ei sunt interesați atât de aspectul utilității lucrurilor, cât și de materialele considerate naturale. De aceea, în momentul când vor achiziționa un șemineu din oferta prezentă pe piață, nativul din fecioară nu se va lăsa convins de considerente estetice, ci va cumpăna meticulos și în egală măsură asupra variantelor accesibile ca preț, dar și ecologice.



În fotografia alăturată puteți vedea o sobă de mare capacitate. Cei care vor opta pentru un astfel de model vor avea garanția unei încălziri de lungă durată a încăperii



Deși dimensiunile sale nu sunt impresionante, soba aspectuoasă din imagine generează suficientă căldură pentru încălzirea optimă a oricărei încăperi





Formele deopotrivă rotunjite și cubice ale acestui șemineu alcătuiesc o compoziție ce oferă confort și prezintă un aspect deosebit



Plăcile de teracotă realizate manual după o tehnică tradițională au transformat căminul alăturat într-o capodoperă ce personalizează încăperile



Acest șemineu executat în nuanțe de galben și negru impresionează prin decență și rafinament

**S**emnul de aer al balanței aparține iubitorilor de artă din zodiac. Nativii acestei zodii sunt atrași de tot ceea ce are de-a face cu frumusețea, armonia și echilibrul. Acest lucru este valabil atât pentru comportamentul lor, cât și pentru modul în care se îmbracă sau își decorează locuința. Așa încât pe placul balanțelor poate fi orice tip de șemineu, dacă respectă condiția obligatorie de a avea un aspect plin de stil, iar arzătorul și celelalte componente să se subordoneze normelor estetice. Balanțele își vor primi cu plăcere prietenii într-un ambient amenajat cu gust și dominat de un șemineu cu un design deosebit. Și, chiar dacă nu există nici un motiv întemeiat, reprezentanții acestui semn zodiacal vor ști să transforme instinctiv o asemenea întâlnire amicală într-un adevărat eveniment monden.

John Lennon, Mahatma Gandhi,  
Oscar Wilde, Brigitte Bardot, Dante  
Alighieri, Marcello Mastroianni.



**BALANȚĂ**  
(23.09 – 22.10)



Beneficiind de o asemenea sobă, al cărei foc poate fi admirat din trei direcții diferite, orice locuință poate deveni o adevărată oază a confortului



Iată o adevărată operă de artă! Practic, funcțional, dar totuși extravagant, acest șemineu este amplasat în unghiul drept format de două elemente constructive distincte



Alain Delon, Fiodor Dostoievski, Pablo Picasso, Charles de Gaulle, Albert Camus, Diego Maradona

**F**ascinat în cel mai înalt grad de energii demonice ale focului, în nativul scorpion se întâlnesc două forțe contrare. Pe de o parte este absorbit de magia limbilor de foc, iar pe de altă parte încearcă teama de a nu le putea controla, devenind astfel dominat de ele. Împărăția scorpionului este definită de obscuritate, mister și interdicție. Reprezentantul acestui semn de apă este atras de necunoscut și inaccesibil, cercetând neobosit cauzele secrete și argumentațiile ce motivează acțiunile celor din anturajul său. Șemineul care i se potrivește cel mai bine acestui semn zodiacal este realizat din granit negru. Scorpionul este sedus de forma și nuanța acestuia, simțindu-se încurajat în fața focului său să dea frâu liber celor mai ascunse gânduri, provenite din surse neștiute și inconștiente.



Iată un ansamblu dominat de linii elegante și aproape sobru. În acest caz a fost aleasă o încadrare generoasă din granit de culoare închisă, cu scopul de a evidenția într-un mod cât mai rafinat șemineul față de atmosfera „în-ghețată” din această încăpere



Frumusețe și fascinație. Acest șemineu oferă relaxare, un sentiment de sărbătoare și un cult al focului, dar necesită ce-i drept un stil de locuit cât mai personal

Acest semn de foc aspiră spre înălțime și nemărginire, deziderat ce constituie tema centrală a propriei sale vieți. Astfel, nu ar fi deloc de mirare ca în locuința vastă a nativului din săgetător să-și găsească locul un șemineu impresionant, al cărui foc va aminti de o călătorie în lumea largă, spre infinit. Cu siguranță, existența focului pe Pământ este datorată unui săgetător întru-chipat de personajul mitologic Prometeu, titanul ce a reușit să îl fure zeilor din Olimp cu prețul propriei suferințe. A luptat deschis cu zeii, fiind conștient de limitele dureroase ale condiției umane. Iată un subiect despre care nativul din săgetător poate discuta ore în șir în compania unor prieteni cultivați, adunați în fața focului unui șemineu ce stimulează această dezbateră filosofică.

Liviu Rebreanu, Camil Petrescu, Ludwig van Beethoven, Jane Fonda, Walt Disney, Frank Sinatra



Sculptura sobei din fotografie prezintă forme rotunjite și curgătoare, generând un grad ridicat de confort



Focul, un element la fel de vechi ca umanitatea. Aici este închis într-o formă elegantă și modernă

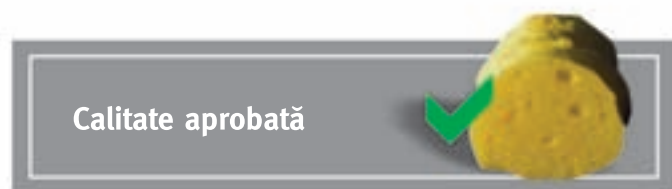


# Producătorul Nr. 1 de spumă poliuretanică din Europa

Într-o piață în continuă expansiune, construcțiile au devenit o componentă esențială a economiei țării noastre. De peste 10 ani în România, compania Henkel s-a remarcat printr-o spectaculoasă ascensiune pe această piață, ajungând să ocupe o poziție importantă, prin oferta de soluții profesionale pentru construcții sub marca Ceresit.

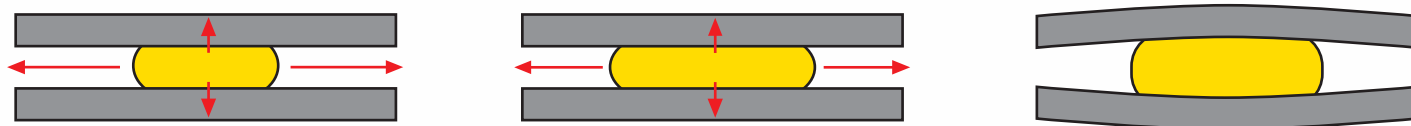
Printre materialele folosite în construcții, un rol important îl au cele pentru termoizolație și

fonoizolație. Compania Henkel vă oferă spuma poliuretanică Ceresit care are toate caracteristicile necesare pentru a obține o lucrare de calitate. Spuma poliuretanică Ceresit prezintă o structură compactă cu pori fini. Acest lucru înseamnă că nu prezintă incluziuni de aer, fapt care îi îmbunătățește calitățile fonoizolante și termoizolante în comparație cu alte produse similare.



De asemenea, spuma poliuretanică Ceresit prezintă stabilitate dimensională ridicată, ceea ce elimină cu succes eventualele probleme legate de deformațiile profilelor de PVC care pot apărea în timpul procesului de expandare.

## O spumă poliuretanică de bună calitate NU deformează profilele.



Folosind spuma poliuretanică Ceresit se pot rezolva diverse probleme ce apar în gospodării și în general în viața de zi cu zi:

- ▶ Montarea ramelor geamurilor și ușilor
- ▶ Umplerea unor goluri de montaj în zidărie
- ▶ Lipirea unor glafuri sau praguri
- ▶ Fixarea panourilor termoizolante de polistiren
- ▶ Izolarea țevilor de apă caldă sau rece (împotriva înghețului) la interior și exterior
- ▶ Realizarea panourilor sandwich

# Ceresit



Pentru a scurta timpul de întărire a spumei poliuretanică se recomandă umectarea prin pulverizare cu apă a suprafețelor pe care aceasta urmează să fie aplicată, cât și a spumei poliuretanică după aplicare. Astfel timpul de întărire poate fi redus la 45 minute.

În cazul în care spuma poliuretanică se află în exterior sub acțiunea directă a razelor solare, aceasta trebuie protejată prin tencuire în cel mai scurt timp, datorită faptului că este sensibilă la acțiunea razelor UV.

Spuma poliuretanică Ceresit este un produs care aderă foarte bine pe orice tip de suprafață (excepție: polietilena, polipropilena), având o comportare deosebită și la temperaturi ridicate de până la +100° C.

Datorită calităților oferite de către produsele Ceresit, în prezent, Henkel este producătorul Nr. 1 de spumă poliuretanică din Europa.

Produsele Ceresit fac munca mai ușoară, rentabilă și eficientă.

În sezonul rece, compania Henkel vă recomandă utilizarea spumei poliuretanică de iarnă Ceresit. Acest material de fixare a fost conceput pentru a putea fi aplicat chiar și la temperaturi de până la -10°C.

În cazul realizării unei lucrări în mediul exterior în condiții de temperaturi scăzute, chiar negative, se va folosi acest produs.

Spuma poliuretanică Ceresit se remarcă printr-o bună manevrabilitate, ușurință în aplicare și un timp de întărire scurt (aproximativ 10 minute), obținându-se astfel o viteză de lucru crescută.



**Ceresit**

**Henkel**

**BAUTECHNIK**

Soluții profesionale pentru construcții

# Fonoizolația - de la zgomot la șoaptă

Strada pe care locuiesc s-a schimbat mult în ultimii ani. Nu mă refer doar la noile clădiri apărute, ci și la traficul care, cel puțin la anumite ore, a devenit insuportabil. Situația este cel mai greu de tolerat noaptea, când zgomotele, fie că vin dinspre stradă, fie de la vreun vecin meloman, îmi dau insomnii și dureri de cap. Cel puțin acum, în perioada Crăciunului, aud toate petardele din cartier. De aceea, sunt hotărât ca în această etapă a lucrărilor, când vor fi realizate izolațiile termice și fonice, să nu pierd din vedere nici un detaliu care poate să-mi asigure mai multă liniște.



## Pasul 1

### Două dintr-un foc

AM FOST NEVOIT SĂ-MI RENOVEZ CASA pentru că era veche, dar și din cauza vibrațiilor puternice de la camioanele și utilajele aflate în trecere. Astfel au apărut crăpături care i-au grăbit și agravat degradarea. Am reușit să rezolv această ultimă problemă cu consolidarea, dar nu mă gândisem cum să scap și de zgomotul teribil al străzii.

Într-o zi, aruncându-mi ochii pe un site cu termoizolații, am aflat cu surprindere că vata de sticlă e unul dintre cele mai bune materiale fonoizolatoare. Arhitectul menționase în memoriul tehnic montarea unor panouri din gips-carton cu un strat de vată de sticlă, eu însă n-am știut că acestea mă pot ajuta și în problema sunetelor nedorite. L-am întrebat și pe inginer ce părere are, iar el mi-a răspuns că nu prea există altă soluție viabilă.

„Izolarea termică și fonică a casei nu poate fi realizată prin placare exterioară cu polistiren, deoarece ai vrut să nu fie distruse ornamentele fațadei. Prin urmare, singura posibilitate este cea pe care a ales-o arhitectul: vata de sticlă. Nu este o variantă rea, deși o preferam pe cealaltă, întrucât umiditatea, odată intrată, rămâne în ziduri și asta nu le face deloc bine. Dar, mă rog, ai o mulțime de alte avantaje“, a specificat inginerul.

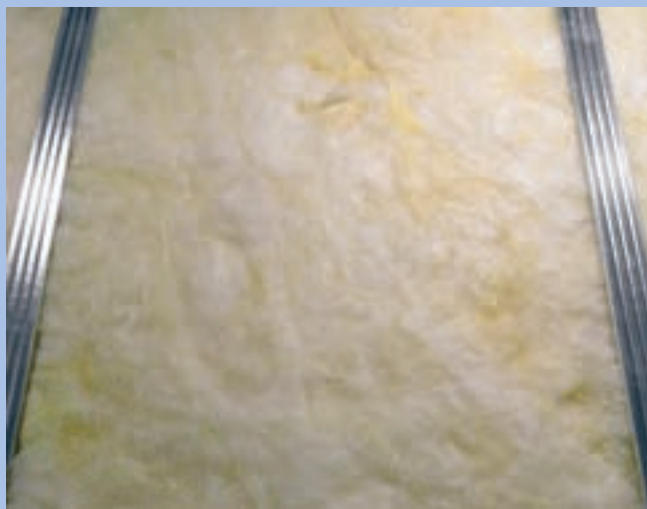
## Pasul 2

### Și totuși, trei probleme!

PRINTRE ACESTE BENEFICII, inspectorul de șantier a menționat faptul că plăcile de gips-carton îmi vor da satisfacția unor pereți netezi cum nici un zidar nu-i poate realiza printr-o tencuială clasică. Dar cele mai importante avantaje mi le dă vata. Chiar dacă este ceva mai grea decât polistirenul, calitățile ei termoizolante nu sunt cu mult mai prețioase.

În ceea ce privește izolarea fonică, aceste sisteme o asigură atât pentru sunetele provenite din exteriorul locuinței, cât și pentru cele din interior. Pare un moft, dar e important să poți folosi mașina de spălat și, în același timp, să citești liniștit ziarul în camera de alături. Un zid din cărămidă sau beton nu poate amortiza vibrațiile transmise pe calea aerului decât într-un procent relativ mic. Mai există și alte probleme, ca zgomotele pașilor, obiectelor căzute, loviturilor etc, numite și structurale, de impact sau prin conducție solidă (am aflat de pe internet!).

Ca și cum n-ar fi de ajuns atât scandal, mai trebuie să ne opunem și reverberațiilor. Acestea sunt unde care, reflectate de ziduri și obiecte, „bântuie“ prin camere timp de câteva secunde până își pierd energia. Între timp, se suprapun peste sursa directă a sunetului, contribuind la amplificarea lui. Din păcate, este mai greu să contracțezi această ultimă dificultate. Însă, aceasta nu este o problemă pentru mine, deoarece nu intenționez să-mi transform locuința într-un studio de înregistrare, capitonându-i pereții.



## Pasul 3

### Metode energice

ECHIPA MEA DE MEȘTERI A AVUT O SARCINĂ DIFICILĂ pentru a-mi asigura liniștea mult-dorită, deoarece arhitectul proiectase o modificare importantă în hol. Aici existau două uși așezate față în față (cea de la bucătărie și alta de la unul dintre dormitoare). Acestea îmi creau probleme pentru că sunetele treceau dintr-o cameră într-alta fără a se sinchisi de obstacole.

Așa cum mi-a explicat proiectantul, ușile și ferestrele au un caracter fonoizolator scăzut. Ele sunt fabricate din materiale ușoare sau care intră fără greutate în vibrație și nu reușesc să reducă semnificativ intensitatea sunetelor. De asemenea, rosturile, crăpăturile și celelalte neajunsuri în ceea ce privește etanșeitatea au același

efect. Nu puteam acționa „la sursă“, cum se spune, respectiv să le interzic celor din bucătărie să facă mult zgomot și nici să interpun pe traseu un material elastic, cu proprietatea de a amortiza zgomotele.

Așadar, soluția a fost... reamplasarea unei dintre uși! Meseriașii au desființat-o pe cea de la bucătărie, zidind-o, și au spart peretele la doi metri mai încolo, unde au fixat noua ușă. Bineînțeles, această lucrare a fost prevăzută în proiect, cu un buiandrug din beton armat care să susțină porțiunea de zidărie aflată deasupra. Și, între noi fie vorba, avea o sarcină cam mare, întrucât camerele sunt înalte. Odată realizată și această îmbunătățire, inginerul m-a asigurat că sunetele nu vor mai ajunge dintr-o cameră

într-alta decât mult atenuate. Apropo de sunete, am aflat că frecvențele înalte ale acestora pot fi absorbite mai ușor de aer.

Omul percepe frecvențe cuprinse între 15 și 20.000 de hertzi (Hz), cele mai înalte decât acestea fiind numite ultrasunete. Intensitatea, măsurată în decibeli (dB), este un alt aspect de care trebuie ținut cont. Modul în care ne afectează zgomotele depinde în cea mai mare măsură de nivelul acestor două mărimi. Dacă o șoaptă de 10 dB sau foșnetul unei frunze de 20 dB nu ne perturbă prea mult, atunci când dormim nu trebuie să fim tulburați de o intensitate a sunetului mai mare de 30 dB. Celor care lucrează la peste 75 dB, în timp le poate fi afectat timpanul, de aceea normele stabilite de specialiști sunt drastice în acest sens. Legislația prevede ca locuințele să nu fie supuse în interior la mai mult de 35 dB.

## Pasul 4

## Și, deodată, s-a făcut liniște

SISTEMUL PE BAZĂ DE VATĂ DE STICLĂ ȘI GIPS-CARTON a fost realizat după refacerea vechii tencuieli. Trebuia efectuată și această reparație, chiar dacă, odată acoperite zidurile pe interior, nu s-ar mai fi văzut nimic. Este bine de știut că o fisură, o tencuială neuniformă sau folosirea de materiale diferite, perturbă calitățile de izolator termic și fonic ale peretelui.

A urmat montarea profilelor, a materialului fonoizolator și a panourilor din gips-carton, într-un cuvânt ceea ce se numește sistem de finisaj uscat. Panourile, deși bune izolatoare, nu se compară cu un material spongios precum vata minerală. Din această cauză, dar și pentru o mai bună rezistență mecanică (aceeași problemă - camere înalte), la placarea pereților au fost utilizate câte două straturi de gips-carton, de-o parte

și de alta a saltelei de vată. Execuția a necesitat o acuratețe sporită, întrucât golurile din elementele de compartimentare diminuează calitățile fonoizolante ale acestora.

Într-adevăr, aerul amortizează sunetele, dar acest lucru se face simțit când este vorba de distanțe mari. La montarea panourilor, proiectantul și constructorul au optat pentru combinarea profilelor metalice cu cele din lemn, mai potrivite pentru scopul propus. Pe de altă parte, au fost foarte atenți ca părțile metalice să nu intre în contact sau să fie prea apropiate, creând o punte prin care să fie transmise undele sonore.

La compartimentarea unei camere mai mari, care trebuia transformată în două dormitoare, au fost utilizate aceleași tipuri de sisteme. Pentru ca noile ziduri să fie mai eficiente, meșterii au folosit câte două stra-



turi de vată minerală. După montare, am făcut o probă, dând la maxim potențiometrul unei combine muzicale într-una din camere. Am fost impresionat de rezultat.

## Pasul 5

## Obsesie acustică

IZOLAREA FONICĂ A CASEI MELE a fost mult mai complexă decât m-am așteptat. Folosirea unei tâmplării moderne cu geam termoizolant a fost un pas important, binevenit în cazul meu.

Un amănunt de care n-am ținut cont la momentul potrivit au fost instalațiile. Am vrut ca țevile caloriferelor să fie din cupru, dar mi-am dat seama că, în liniștea care se făcuse de-acum în locuință, sunetele scoase de instalații mă deranjau și mai mult. Nu puteam folosi cochilii din vată minerală bazaltică, simple sau acoperite cu barieră de vapori din aluminiu, deoarece nu-mi plăceau cum arată. Am ales o soluție de compromis: manșoane din material sintetic, spongios. Deși aveau un

aspect plăcut, nu am fost mulțumit de protecția oferită. Dar, mă rog, poate am căpătat o obsesie. S-au cam supărat muncitorii pe mine, mai ales când le-am cerut să reinstaleze o țevă lipită de perete. Transmis cu fidelitate în cealaltă cameră, clipocitul acesteia mă scotea din minți, deci trebuia eliminat.

Cert este că, după ce am terminat toată treaba, am chemat un specialist să măsoare intensitatea sunetului. Aveam 25 dB, la oră de maximă circulație „mai bine decât într-un studio de înregistrări“, ca să-l citez pe inginer. În stradă era dezastru: 70 dB! Încă un pic și ajungea la statutul de magistrală. Mi se pare mie sau administrația nu prea-și face datoria?

## Pasul 6

## Fără somnifere!

MI-A FOST GREU SĂ BĂNUIESC ce importantă este liniștea unei case până când nu am stat câteva minute singur într-una dintre camerele nou amenajate, fără nici un obiect în ea. Nu-mi mai păsa dacă primăria va lua măsuri de reducere a vitezei vehiculelor pe strada mea, care oricum nu vor avea succes. De-acum nu mai am nevoie de somnifere și colegii de serviciu nu-mi vor mai reproșa că sunt irascibil.

În plus, mi-am propus să protejiez fațada casei cu o zonă de vegetație. Conform unor studii de specialitate, dacă pe o distanță de zece metri (cam cât am eu până la gard) sunt plantați arbori și arbuști înalți, zgomotul poate fi redus cu până la doi decibeli.

Mi-a mai venit o idee: să întâmpin noul an aici. Nu am mare lucru de amenajat. Aduc câteva mese, o duzină sau două de scaune, combina și televizorul. Instalațiile funcționează, inclusiv centrala termică, iar spațiu de dans - întreaga casă! M-am hotărât: îmi voi invita toți colegii, n-au cum să mă refuze. Aș putea da muzica la maxim, fără a crea nimănui neplăceri. Și nici nu va mai trebui să ascult manelele vecinului. ■

## Statistici îngrijorătoare

Aproximativ 80 de milioane de persoane din Uniunea Europeană sunt expuse la zgomote care, prin intensitatea lor peste limitele admise, provoacă tulburări de somn și alte efecte adverse de natură medicală (tensiune arterială ridicată, stres, tulburări de auz și chiar infarct). În unele cazuri, mai ales atunci când muncitorii sunt supuși timp îndelungat la circa 85 dB, aceste afecțiuni sunt considerate

boli profesionale. Mai mult, s-a constatat că în așa-numitele „zone gri“ ale Europei, cu sunete ce ajung în mod curent la 55-65 dB, trăiesc mai mult de 170 de milioane de oameni. Costul financiar al acestor daune, reflectate de cheltuielile alocate pentru însănătoșirea lor și cele destinate controlului zgomotului, sunt estimate la peste... 12 miliarde de euro anual (între 0,2-2% din PIB).





# Ceresit



**NOU**

## Noua Generație de Adezivi Flexibili **Ceresit**

- ▶ CM 16 -Adeziv flexibil pentru placări interioare
- ▶ CM 17 - Adeziv flexibil pentru placări exterioare și interioare
- ▶ O formulă îmbunătățită pentru adezivii flexibili
- ▶ O nouă culoare intensă pentru adezivii flexibili Ceresit
  - ▶ O nouă imagine internațională

**100**  
ANI  
**Ceresit**  
TRADIȚIE DE SUCCES

**Ceresit**  
**Henkel**  
BAUTECHNIK

Soluții profesionale pentru construcții

# Caloriferele luptă să ne câștige

În seria de articole „Versus“ ne propunem să vă prezentăm materiale pentru construcții sau tehnologii utilizate în același scop în cadrul unei lucrări. Veți regăsi aici caracteristicile fiecăreia dintre ele, astfel încât să puteți hotărî în cunoștință de cauză care dintre acestea se potrivește cel mai bine dorințelor dumneavoastră.

**D**e la an la an, iarna este tot mai nemi-  
loasă cu noi, „tratându-ne“ cu tem-  
peraturi extrem de scăzute. Valori ce  
odată erau considerate record, acum sunt  
banale datorită frecvenței lor. Asigurarea  
confortului termic al locuințelor nu mai  
este demult o sarcină ușoară, iar soluția cea  
mai frecvent aleasă este reprezentată de  
binecunoscutele calorifere. Aparatele de  
aer condiționat sunt o alternativă care pre-  
supune performanță și costuri mari în  
exploatare. Caloriferele, din fontă sau alu-  
miniu, pot satisface pretențiile impuse de  
nevoile dumneavoastră, dar numai atunci  
când celelalte elemente ale sistemului de  
încălzire sunt respectate.

## Confortul termic dorit

Vă veți simți bine acasă atunci când  
nivelul de temperatură a aerului, zidurilor  
și obiectelor se încadrează între niște limite  
specifice oricărui tip de climă și chiar cul-  
turi. Nu putem scăpa din vedere balanța ter-  
mică a fiecărui individ (rată metabolică),

**Dacă înainte de 1989 și în perioada imediat următoare majoritatea tipurilor de calorifere erau din fontă, acum putem vorbi de o adevărată avalanșă a celor din aluminiu, inițiată de exportatorii occidentali. Dar confortul termic pe care îl pot oferi este într-o mare măsură influențat și de alți factori pe care e bine să-i cunoașteți.**

îmbrăcămintea, pierderile de căldură din  
zona respectivă și viteza de mișcare a aeru-  
lui. Dacă pereții sunt reci este nevoie de o  
încălzire mai mare a aerului pentru a atinge  
confortul necesar. De asemenea, oamenii  
simt imediat curenții de aer, mai ales când  
aceștia sunt reci. Acum poate înțelegeți mai  
bine de ce, într-o cameră, nu doar tempera-  
tura definește confortul, ci și echilibrul ter-  
mic al locuinței.

Efectul unei pardoseli răcoroase sau a  
curenților de aer rece nu trebuie tratat cu  
indiferență. Toate acestea ar trebui să con-  
teze atunci când alegeți tipul de calorifer pe

care îl veți monta. Umiditatea este un alt  
factor ce influențează confortul termic, deși  
la temperaturi „normale“ anumite niveluri  
de umiditate, considerate mari, nu vor avea  
o influență negativă sub acest aspect.

Vă sfătuim să nu neglijați nici poziția în  
care montați caloriferul. De ea depinde efi-  
ciența lui de a distribui căldura într-o  
încăpere. Această eficiență diferă la rândul  
ei de la model la model și de la material la  
material. Totuși, toate caloriferele au ceva  
în comun și anume fenomenul de con-  
vecție. Mai exact, radiatorul încălzește  
aerul ce-l înconjoară, care apoi va începe să

Cele mai întâlnite modele din aluminiu și fontă  
sunt precum cele din imagine, dar la o căutare  
amănunțită gama de modele este mult mai largă





Iată cum un calorifer obișnuit din fontă a fost integrat foarte bine în designul modern al încăperii din imagine, obținută printr-o combinație de modern și clasic

circule spre partea de sus a camerei, în timp ce aerul rece de jos este direcționat către calorifer. Asta înseamnă că locul ideal pentru a-l monta este în porțiunea inferioară a încăperii. Pentru a putea fi încălzit, curentul de aer nu trebuie obstrucționat de vreun element de mobilier.

Un alt considerent demn de luat în seamă este ca aceste radiatoare să poată fi oprite individual, sistemul central de încălzire funcționând în continuare și alimentând astfel caloriferele rămase în rețea. Puteți proceda în felul acesta dacă unele camere se încălzesc mai repede decât celelalte.

## Clasice și grele

Fonta este un aliaj de fier ce conține carbon într-o proporție de minimum 2% și maximum 4,2%. El este obținut din minereu de fier sau prin retopirea unor deșeuri de fontă și oțel, după care urmează diferiți pași ce ajută la înlăturarea elementelor nefolositoare, precum fosforul și sulfurul ce slăbesc duritatea materialului finit. Cu cât surplusul de carbon este mai mare, cu atât conductivitatea termică a materialului este mai bună, ceea ce este de dorit în acest caz.

Deși în ziua de azi mai sunt foarte puțini producători, caloriferele din fontă sunt în continuare unele dintre cele mai silențioase și fiabile. Aceste caracteristici au fost testate de-a lungul zecilor de ani de utilizare în întreaga lume. Fonta este un metal relativ ușor de modelat, fiind obținute radiatoare cu diverse ornamente. Cele care în urma decorării capătă un stil clasic sunt preferatele proprietarilor de case vechi pentru al căror peisaj arhitectural nu s-ar putea apela la una dintre variantele moderne. Este adevărat că în cazul lor efortul financiar este pe măsura satisfacției oferite.

## fontă sau aluminiu?

Modelele simple au un aspect futuristic, dar asta nu înseamnă că nu pot fi integrate în locuințele moderne. Dacă optați pentru cele din fontă, trebuie să știți că veți avea nevoie de ajutoare serioase pentru a le transporta până la locul instalării, deoarece materialul are o masă mare și este casant. Așa că necesită a fi transportat cu mare grijă pentru a nu fi deteriorat din neatenție.

Din cauza sarcinii ridicate este obligatoriu ca atunci când este instalat să fie sprijinit pe niște suporturi rezistente, de obicei metalice. Un dezavantaj ar fi volumul mare de spațiu pe care îl ocupă. Dar dacă luăm în calcul faptul că volumul de apă ce poate fi înmagazinat este pe măsură, s-ar putea să nu îl mai considerăm un dezavantaj total, ci, poate, unul parțial.

Un aspect interesant este inerția termică a metalului, respectiv timpul în care se încălzește sau răcește. În cazul fontei, viteza de obținere a temperaturii dorite este destul de redusă, deci are inerție termică mare. Dar dacă luăm în calcul că se răcește la fel de greu am putea spune că este echitabil. Această inerție este influențată, în afară de materialul din care este executat caloriferul, și de volumul de apă pe care-l poate găzdui. Cum cele din fontă stau cel mai bine la capitolul masivitate, respectiv volum, vă puteți închipui al cui este acest avantaj important.

### Moderne și rapide

Aluminiul este extras din minereul de bauxită, după care, în urma unor procese de topire, poate fi turnat în diferite forme pentru a fi utilizat la realizarea a milioane de produse diferite, printre care se numără și radiatoarele. Cu toate că a fost descoperit încă de pe vremea Romei antice, a început să fie folosit pentru executarea caloriferelor abia acum aproximativ 30 de ani.

Chiar dacă nu au o istorie îndelungată precum cele din fontă, au dovedit în timp că sunt o variantă demnă de luat în conside-

### Sfatul nostru

Capacitatea de încălzire a caloriferului depinde într-o bună măsură de dimensiunile lui. Dintre cele două tipuri prezentate este clar că modelele din fontă sunt mai masive. Asta nu înseamnă că cele din aluminiu nu pot fi la fel de mari, dar la aceeași dimensiune prețul acestora va fi mai ridicat. Așadar, în cazul în care doriți un radiator cu capacitate mare de încălzire și la un preț avantajos puteți opta pentru cele din fontă.



Repartitoarele de căldură și robinetele termostactice nu reprezintă o problemă când doriți să le montați pe caloriferele din fontă

rare. Este un material relativ ușor de preluat, caloriferele executate din acesta având, aproape în exclusivitate, forme moderne. Așa că, dacă doriți modele clasice trebuie să optați pentru cele din fontă. Cu toate că sunt foarte ușoare, ele sunt rezistente, în sensul că nu se sparg ușor ca cele din fontă, dar se deformează în locul lovit, creând astfel un aspect inestetic.

De aceea, este bine să le feriți, pe cât posibil, de lovituri. Spre deosebire de „adversare“, oxidarea lor este minimă. Totuși, nici acestea nu sunt scutite de colmatarea datorată depunerilor de impurități din apă, (îndeosebi rugină provenită de la țevi). Faptul că se încălzesc mai repede poate fi în favoarea dumneavoastră, deoarece puteți obține mai repede temperatura dorită în locuință. Asta înseamnă că au o inerție termică mică, ceea ce face să se

răcească la fel de repede ca atunci când se încălzesc, însă prezența unei centrale termice proprii rezolvă acest inconvenient fără alte complicații inutile și costisitoare.

Între cele două tipuri este o diferență de încălzire de aproximativ 15 minute. Chiar dacă valoarea conductivității termice a aluminiului este mai bună, nu considerăm că cele 15 minute sunt atât de importante pentru confortul termic al unei locuințe. Așadar, diferența cea mai mare dintre cele două este de ordin estetic. Dumneavoastră vă revine doar sarcina de a alege ce vă place și se potrivește locuinței. ■

### INFO

O parte din produsele pe care le vedeți în imaginile din acest articol pot fi achiziționate din magazinele Praktiker.



**Rannila's  
quality is  
now Ruukki's  
quality.**

**Cere sistemul complet de acoperiș, dar ai grijă să alegi culoarea potrivită, să-ți placă și stră-strănepoatei tale.**

Ne-am schimbat numele, dar calitatea a rămas. Îți oferim același acoperiș atrăgător, durabil și ușor de montat. De acum încolo, acoperișul tău va purta numele Ruukki.  
[www.ruukki.com](http://www.ruukki.com)

**Ruukki România, Tel.: 021 / 318 94 77, e-mail: [ruukkiromania@ruukki.com](mailto:ruukkiromania@ruukki.com)**

# Oferiți-vă un cadou ușor de realizat!

Sărbătorile de iarnă constituie unul dintre cele mai așteptate momente din an. Cu toții ne promitem să devenim mai buni, mai generoși, mai puțin ocupați, pentru a ne putea bucura de ele alături de cei dragi. Sperăm ca anul ce vine să fie mai bun, să ne aducă pace, sănătate și bunăstare. De Crăciun, ne întoarcem spre Dumnezeu și ne amintim de tradiții. Iar când abia ne-am obișnuit cu atmosfera festivă,

ne dăm seama că și de această dată au trecut... prea repede.

Unele tradiții reclamă o înnoire, o paralelă în plan material a jaloanelor spirituale. Dacă de Paști creștinii știu că trebuie să îmbrace ceva nou, sărbătorile iernii au în prim plan casa. La sfârșit de an, gospodarul își primenește casa, pentru a fi pe potriva anului ce vine.

Desigur, și dumneavoastră aveți acest obicei. Dar cu prețurile astea... mai bine folosiți

banii adunați pentru a face un cadou copiilor și a nu precupeți nimic din festinul de bucate cu care v-ați obișnuit musafirii. Suntem perfect de acord cu dumneavoastră, dar vă propunem o modalitate deloc costisitoare și de un efect maxim.

Măsuța pentru canapea pe care v-o prezentăm mai jos își poate găsi locul în fiecare casă. Tot ceea ce vă trebuie pentru realizarea ei sunt câteva plăci din sticlă acrilică, șuruburi,

adeziv și câteva scule pe care toți pasionații de bricolaj le au la îndemână și le folosesc cu plăcere: ferăstrău, șmirghel și burghiu pentru lemn.

În privința modalității de punere în practică, trebuie doar să urmați pas cu pas instrucțiunile de mai jos, având însă totală libertate de alegere a designului și dimensiunilor. Nu mai rămâne decât să vă așteptați oaspeții cu o sticlă de vin bun și cu inima deschisă! ■

*Construiți-vă singuri o măsuță din plăci de sticlă acrilică! Materialele necesare sunt disponibile în magazinele de profil, iar asamblarea lor este foarte ușoară.*

alternative

## O măsuță de sărbătoare din plăci de sticlă sintetică

Mobilierul din plăci de sticlă acrilică nu are, ce-i drept, același farmec precum cel din sticlă veritabilă. În schimb, oferă avantajul că îl puteți confecționa singuri. Prelucrarea sticlei sintetice e similară cu a lemnului. Muchiile tăiate creează neajunsuri deoarece în urma prelucrării devin mate, lucru care nu e dorit decât rareori. Prin procedeul de șlefuire, ele își recapătă strălucirea.



De sărbători vă puteți oferi cadou această măsuță. În stânga vă prezentăm toate componentele necesare realizării ei.

Pentru aceasta, răzuți întâi canturile cu un cuțit. Apoi șlefuiți-le cu hârtie abrazivă umedă, frecându-le în final cu o bucată de postav și pastă de lustruit, până când devin strălucitoare. Plăcile pot fi înșurubate sau lipite de mobilă. Noi am utilizat șuruburi și bucșe speciale pentru lemn ce asigură o îmbinare elegantă, putând fi demontate ulterior.



Găurile necesare fixării în șuruburi le veți executa cu ajutorul unui burghiu pentru lemn.



Pentru a obține piesele componente, debitați plăcile cu un ferăstrău pendular cu dinți fini.



Muchiile tăiate trebuie prelucrate întâi cu un cuțit de răzuit, apoi cu hârtie abrazivă umedă de 320.



În final, le veți freca cu o pastă de șlefuit fără conținut de ceară, până când își recapătă strălucirea.



Plăcile din sticlă sintetică pot fi și lipite, dar în acest caz se impune utilizarea unui adeziv special.



**GUZU**  
**CHIM**

îți colorează visele

Ne-am propus să vă descriem în aceste pagini pragurile sau profilele de trecere. Stați fără grijă, vrem doar să vă arătăm cum trebuie montate, nu să vă ținem o prelegere despre siguranța traficului în propria dumneavoastră locuință. Așadar:

# Atenție la pragul de jos!

**A**ți montat parchetul pe o porțiune a pardoselii și, în continuare, mocheta, gresia sau linoleumul. Încăperile arată excelent, vă simțiți un alt om într-o casă amenajată cu gust. Totuși, parcă lipsește ceva la îmbinarea dintre cele două acoperiri. O delimitare clară între ele ar îmbunătăți aspectul camerei și v-ar scăpa de grija ca, trecând prin acea zonă, să nu vă împiedicați de marginea desprinsă a mochetei.

## Ele există!

Venim în ajutorul dumneavoastră și vă anunțăm că viața nu trebuie să fie atât de nesuferită. Firmele specializate în comercializarea sau montarea acoperirilor pentru pardoseli s-au ocupat și de acest amănunt, furnizând o varietate impresionantă de modele de praguri pentru trecere și profile pentru delimitare. Partea cea mai grea este să găsiți o firmă care să dispună de cât mai multe tipuri, pentru a avea de unde alege.

În selectarea modelului potrivit trebuie să țineți cont de scopul estetic pe care vi l-ați propus, locul montării, grosimea celor două materiale ce vor fi îmbinate și suma ce o puteți cheltui, întrucât prețurile diferă

în funcție de sistemul constructiv și natura materialului.

Diferența de cost dintre un model din PVC, unul din lemn, oțel zincat ori alamă regală este evidentă. Există, de asemenea, variante combinate, de exemplu cele ce au ca suport o parte metalică (aluminiu sau alamă) și alta semirigidă, întrebuințată ca mască, din PVC. Este important ca în alegerea modelului să țineți cont de elasticitatea sau rigiditatea materialului.

Gândiți-vă că trebuie să mutați un obiect greu trecându-l peste prag, sau că zona este destinată unui trafic intens. În aceste cazuri, vă recomandăm profilele dure, rezistente la solicitări mecanice și uzură. Totuși, oricât de solide ar fi pragurile, câteva măsuri de protecție nu strică. Astfel, pentru a nu le afecta, când schimbați locul mobilei e de preferat să construiți peste aceste profile o mică rampă. Este mult mai ieftin, decât să cumpărați altele.

Stabilitatea pragurilor poate avea de suferit în cazul pardoselilor flotante, astfel încât orice variație dimensională a celor două acoperiri delimitate are un efect vizibil asupra liniarității sau etanșeității montării profilului. Deteriorarea elementelor exterioare sau a stratului de protecție al acesteia este un





## Tipuri de profile

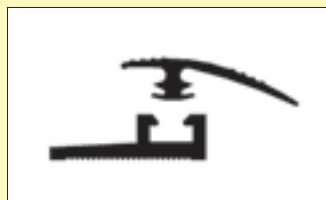
Fiecare lucrare are probleme specifice care pot fi rezolvate nu doar cu ajutorul imaginației dumneavoastră. Iată cele mai utilizate tipuri de profile pe care producătorii s-au gândit să vi le ofere pentru a vă ușura munca.

**1** Între gresie și parchet există o incompatibilitate doar aparentă. Delimitarea lor cu ajutorul unui prag din alamă conferă acoperirii un aspect îngrijit și elegant

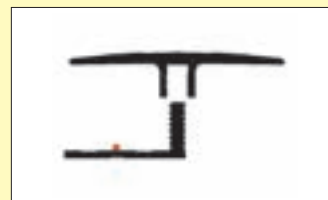
**2** Parchetul și mocheta sunt două materiale care, prin alăturare, dau căldură și intimitate unui cămin. Un profil din aluminiu înlătură monotonia prin contrast

**3** Două tipuri de parchet, de nuanțe și esențe diferite, pot fi puse în evidență separându-le printr-o baghetă din PVC. În plus, este realizată o delimitare a zonelor camerei

**3**



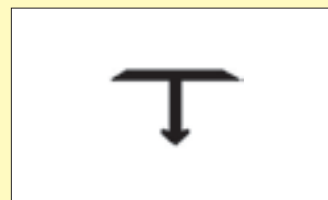
**1.** Trecere pentru diferențe de nivel confecționată din material elastic, respectiv PVC



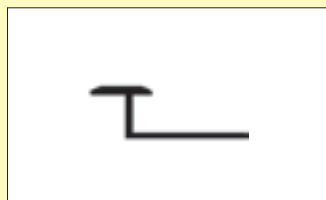
**2.** Prag de separare între două acoperiri la același nivel, cu partea de jos rigidă (aluminiu sau oțel)



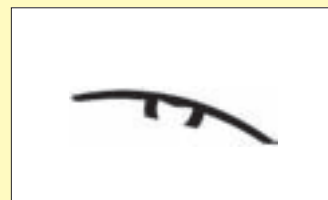
**3.** Element ornamental din alamă sau oțel nichelat ce poate fi montat în zona de îmbinare



**4.** Prag pentru delimitarea marginilor parchetului sau mochetei, pe suport din lemn sau beton



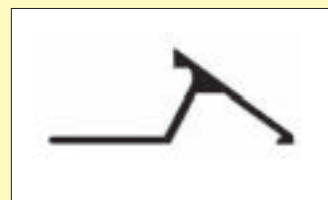
**5.** Profil metalic în formă de „T”, ce poate fi aplicat în pardoseală prin șuruburi sau cuie



**6.** Praguri de trecere realizate din diferite materiale, cu șuruburi ascunse într-un cant longitudinal



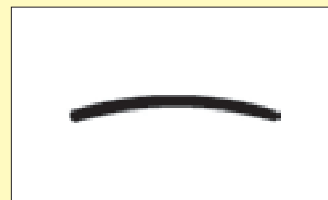
**7.** Trecere rigidă între două niveluri pentru trafic intens, cu găuri necesare fixării



**8.** Rampă metalică cu elemente de fixare atât în pardoseală, cât și în materialele delimitate



**9.** Prag de trecere la același nivel, recomandat pentru parchet, gresie sau linoleum



**10.** Profil metalic sau din PVC destinat delimitării și fixării, executat cu sau fără orificii

## curs de montare

dezavantaj întâlnit în cazul tuturor tipurilor, mai ales al celor realizate din PVC. Este cunoscut faptul că acesta „îmbătrânește”, ceea ce-l face casant și îi schimbă aspectul.

Totuși, unul dintre avantajele maselor plastice este colorarea în masă, fapt pentru care pot fi găsite modele ușor de asociat cu orice tip de acoperire a pardoselii. Acestea nu sunt folosite doar pentru a delimita, ci și pentru a fixa suplimentar un strat de mochetă, de exemplu. Pe de altă parte, ele pot masca fire pentru telefon, calculator etc, scăpându-vă de pacostea cablurilor prin mijlocul camerei sau pe lângă perete.

### Continuitate

O condiție importantă pentru ca pragurile să poată fi montate corect este ca cele două tipuri de acoperire să fie continue sau cu margini apropiate. Rostul dintre ele (care poate fi unul de dilatare, precum la parchet) trebuie să fie cât mai îngust, pentru a putea fi mascat complet și ca profilul să aibă totuși un suport solid dedesubt, pe care să se sprijine.

E de preferat ca marginile acoperirilor să fie paralele și, întrucât majoritatea modelelor sunt rectilinii, rosturile trebuie să fie, de asemenea, drepte. Delimitările curbe, deși ne pot avantaja estetic, sunt mai dificil de protejat, eventual cu profile elastice precum cele din PVC. Dacă între pardoseli există o diferență de nivel, nu vă impăcientați! Insistați și veți găsi modelul potrivit, iar trecerea peste aceste mici obstacole va fi făcută lin, chiar și în cazul deplasării unui scaun cu roțile.

Bineînțeles, este puțin probabil ca pragurile să se potrivească exact, ceea ce poate constitui o problemă din punct de vedere practic și estetic. Neconcordanța poate fi corectată prin decuparea marginilor (dacă este vorba despre PVC), pilire sau aşchiere cu ajutorul unui polizor (dacă aveți lemn sau metal). Rectificările vor fi realizate cu



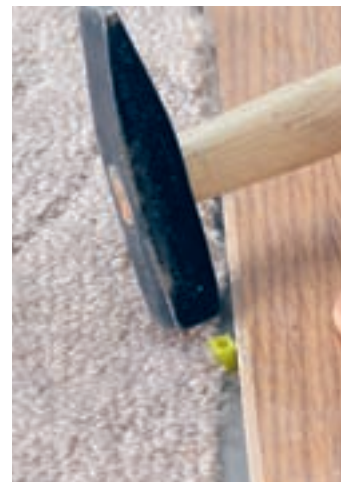
**1** Pentru început, așezați profilele peste pardoseală și verificați dacă dimensiunile sunt cele potrivite. În această etapă puteți calcula necesarul de materiale (baghete, șuruburi, dibluri etc.) și realiza ajustările.



**2** Marcați cu un creion punctele unde veți monta șuruburile, la intervale egale de 20 - 50 cm. Dacă nu ați găsit profile perforate, puteți realiza găurile folosind o bormașină cu burghiu pentru metale.



**3** Veți executa găurile chiar pe linia de îmbinare dintre cele două acoperiri. Pentru aceasta folosiți un burghiu specific materialului din care este realizată suprafața suport (beton, lemn etc.).



**4** Veți introduce diblurile cu ajutorul unui ciocan ușor sau chiar cu mâna. În cazul în care ați folosit dimensiunea corespunzătoare grosimii burghiului, diblurile vor intra fără un efort prea mare.



**5** La fel ca la început, veți așeza profilul în poziția inițială și veți potrivi șuruburile. Când vreți să realizați un unghi drept, decupați capetele cu atenție, pentru a nu apărea rosturi inestetice.



**6** În sfârșit, mai aveți doar de prins șuruburile. Capetele fiecărui profil trebuie să fie prinse bine, amplasând șurubul mai în exterior. Cu mai multe puncte de prindere obțineți o montare mai solidă.

maximă acuratețe. Unele sunt prevăzute cu caneluri longitudinale, fapt ce le îmbunătățește proprietățile mecanice. Pe de altă parte, un aspect puțin rugos le mărește aderența, luciul caracteristic celor metalice nefiind neapărat un avantaj.

### Destinație

Cele mai folosite modele sunt compuse dintr-un element

sau două (dintre care unul este fix), montate cu șuruburi, prin lipire sau fixare în cuie. Există zone ale casei în care anumiți factori pot produce pagube. Pentru suprafețele supuse umidității (de exemplu, gresie-linoleum), selectați un model rezistent la apă și bine etanșat.

Cele din lemn, așa cum știți, nu ne pot da asigurări în acest sens. O membrană hidroizolantă fixată sub prag ar putea fi o

soluție pentru a proteja pardoseala. În ceea ce privește selectarea unor praguri metalice, nu scăpați din vedere faptul că sunt bune conducătoare de electricitate. Varietatea de sisteme constructive este reflectată de cele zece tipuri prezentate. În realitate, ele sunt mult mai numeroase. Sperăm ca, descriindu-vă cum trebuie montat unul, să reușiți o fixare corectă pentru orice alt tip. ■

# Thomsit



## Campioana Autonivelării Echipa de Pardoseli **Thomsit**



- ▶ **Soluții** pentru orice tip de aplicație
- ▶ **Calitate** la standarde Europene
- ▶ **Durabilitate**, rezistență în timp
- ▶ **Ecologic**, fără emisii de praf

Soluții profesionale pentru pardoseli

**Thomsit**

**Henkel**

BAUTECHNIK

# Abundența cromatică - o cacofonie

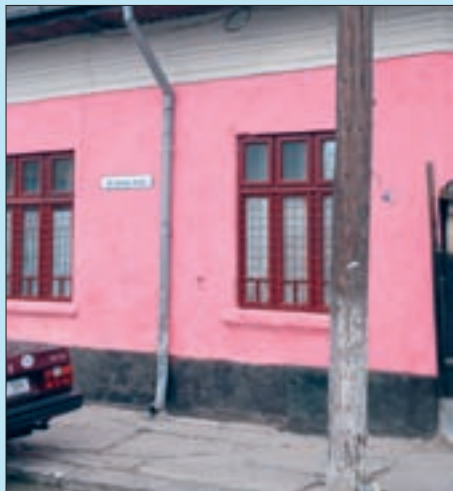
Arhitect Delia Bondor

**C**onstatăm, pe zi ce trece, că universul construit în care ne mișcăm, în care ne desfășurăm activitățile cotidiene, devine din ce în ce mai dens, mai solicitant, mai agresiv. Dacă începem să percepem extinderea masei construite în dauna spațiului natural ca un lucru firesc, totuși nu ar trebui să agravăm și mai mult situația prin inadecvarea cromatică a clădirilor existente ce intră tot mai des într-un proces de renovare - reabilitare, cât și a noilor imobile. Se pare că stridența, ce „face legea” în societatea contemporană, devine cronică, molipsind spațiul și făcându-l să prindă aceleași accente.



## Lipsă de scrupule

La cea mai mare parte a construcțiilor noi culoarea maschează sărăcia formelor, lipsa unei intenții compoziționale care să le confere o identitate. La cele vechi (clasate ca monumente sau doar cu valoare arhitecturală/ambientală) utilizarea agresivă a culorilor e nejustificată, depășind orice limită de bun-simț. Putem spune că cei care pretind că le renovează (sustinuți, uneori, frenetic de entuziasmul unui arhitect lipsit de scrupule) își bat joc de clădiri și opinia publică. Fără a mai socoti distrugerea vechilor tencuieli și zugrăveli pe bază de var.



## Culorile naturale

Privind în urmă la orașele noastre încărcate de istorie și de case albe, gri, ocru, gălbui, un lucru este evident: culoarea venea din modul de trai și lumina lor naturală. Culoarea preferată era cea a pietrei, lemnului, chirpiciului vărui și cărămizii, împreună cu tratamentul tactil al suprafeței, de la rugos la neted și sclipitor. Materialul avea suficientă culoare pentru a nu fi nevoie să apelezi la unele artificiale, improprii.



## Doar pete pestrițe

Astăzi, în mod paradoxal, orașele României devin din ce în ce mai cenușii odată cu colorarea lor tot mai stridentă. În aparență „vii”, noile nuanțe ce au ajuns în prezent „la modă” (precum albastrul, verdele turbat, galbenul neon, rozul tare) conferă un aer metalic localităților în care trăim sau muncim. Într-un ritm accelerat, abundența cromatică se transformă inevitabil într-o asemenea cacofonie, încât culorile considerate vii, gândite la început ca accente, devin la final doar niște pete pestrițe pierdute printre alte pete pestrițe. Din această stare de lucruri nefastă și din această despărțire a culorii de viață se pare că nu vrem să ieșim.



## Pericolul de a descalifica rolul profesionistului competent și avizat

O mare problemă a românilor - ce produce aceste efecte dezastruoase asupra spațiului urban și a vieții noastre - este punerea la îndoială a competenței, ignorarea calificării celor în măsură să intervină. Românul,

motivată de convingerea „las' că știu eu mai bine” / „las' că merge și așa”, încurajat și buimăcit de avalanșa de publicații „de specialitate” ce îi gâdilă orgoliul de afirmare a unui statut social nou câștigat, descalifică

din start rolul profesionistului competent și avizat. Încheiem totuși optimist, sperând că, în timp, se vor alege „neamurile proaste” de cei care vor practica experimentul cromatic cu bun-simț și bun-gust.

# Un sprijin de nădejde

În fiecare an, bradul împodobit de Crăciun este nelipsit din casa românilor. Ne adunăm familia în jurul lui și așteptăm cu nerăbdare cadourile de la Moșul. Însă, acesta nu trebuie doar împodobit, ci este necesară și fixarea lui într-un suport frumos care să nu ne ofere surprize neplăcute.



**D**e Crăciun, cel mai plăcut moment este împodobirea bradului, eveniment la care întreaga familie vrea să fie prezentă și să își exprime părerea despre cum ar trebui să arate anul acesta. Este cel mai îndrăgit obicei la români, datorită simbolurilor care îi sunt asociate: iubire (pentru că se reunește familia), bucurie și fericire (sub crengile lui sunt puse cadourile pentru cei dragi), magie (se spune că Moș Crăciun nu vine în casele fără brad) și nu în ultimul rând acesta simbolizează viața, trăinicie și sănătate, pentru că se menține mereu verde, chiar și atunci când este încărcat cu zăpadă.

## NECESAR

- **Materiale:** placaje din lemn, vopsea colorată sau lac pentru lemn
- **Scule:** ferăstrău manual sau electric, șmirghel, bormașină, creion, pensulă, ruletă sau metru



**1** După ce ai desenat modelul pe placa din lemn, o veți fixa pe bancul de lucru cu ajutorul unor menghine de mână.



**2** Cu un ferăstrău electric sau manual veți decupa formele respective, special concepute pentru a susține greutatea bradului.



**3** Dacă forma bancului dumneavoastră de lucru necesită re poziționarea plăcilor veți desface menghinele și potrivi formele din lemn.



**4** Veți obține un cerc, patru brăduți și tot atâtea elemente de susținere, toate din lemn și cu dimensiuni egale între ele.

## curs **practic**

Crăciunul a devenit sărbătoare ce vine în plină iarnă pentru a ne încălzi sufletele, a ne face mai buni, mai înțelegători, mai iertători și generoși. Fulgii de zăpadă, un brad frumos, cadourile, colindătorii și prăjiturile din cuptor, toate alcătuiesc o atmosferă de poveste. Fiecare dintre noi simte asta și încearcă să contribuie la crearea ei, pentru a sărbători alături de cei dragi.

### **Asta e tot!**

Aveți nevoie de câteva plăci din placaj pe care trebuie să le tăiați după modelul pe care îl găsiți pe website-ul nostru. Cu un creion și o ruletă veți trasa cotele pe suprafața placajului, apoi veți desena formele pe care ulterior le veți decupa cu un ferăstrău. O șurubelniță cu acumulator vă ajută la executarea găurilor. Ele trebuie să aibă diametrul egal cu dimensiunea lamei ferăstrăului cu care veți realiza debitarea lemnului.

După ce ați obținut cele patru forme din lemn, veți executa suportul pentru brad prin îmbinarea lor. În scop decorativ, puteți decupa în același mod patru brăduți din placaj, ce vor masca suportul inițial. Deoarece au fost prevăzute la executare, fantele vă vor ajuta la montarea finală. După ce vor trece sărbătorile și veți scoate bradul din casă, veți putea demonta foarte ușor suportul pentru a-l depozita. Schița bricolajului o găsiți pe site-ul [www.misiuneacasa.ro](http://www.misiuneacasa.ro).

### **Sfatul nostru**

Puteți vopsi suportul în ton cu decorațiunile bradului împodobit sau, ca în cazul nostru, în culorile reprezentative sărbătorii de Crăciun.



**5** În cercul de susținere veți realiza două găuri pentru fiecare orificiu în care veți introduce brazii din lemn, pe care...



**6** ...le veți „unii” cu ajutorul ferăstrăului, astfel încât să obțineți orificii egale cu dimensiunile tulpinilor brazilor din lemn.



**7** Pentru mai multă siguranță vă sfătuim să verificați dacă tulpinile brazilor încap în orificiile din cercul de susținere.



**8** După ce ați obținut toate elementele necesare realizării suportului pentru brad veți trece la montarea lor.



**9** Întâi veți așeza cele patru elemente-suport, pe urmă cercul din lemn și abia apoi cei patru brazi decorativi.



**10** După ce ați terminat de montat toate piesele, stativul dumneavoastră de brad din lemn nevopsit trebuie să arate ca al nostru.

2 ANI\*  
GARANȚIE

# Plăcut și util în pachetul Skil.



Cumpără o șurubelniță cu acumulator  
și primești cadou o mașină cu radiocomandă!

Ai tot ce-ți trebuie

**SKIL**

# Pășiți cu încredere în iarnă

**Un sistem de degivrare (dezghețare), ce se activează și oprește singur, vă poate garanta siguranța mersului prin grădină pe timpul iernii.**

**Z**onele exterioare destinate accesului auto sau pietonal se mențin uscate pe tot parcursul iernii dacă apelați la instalarea unui sistem pentru topirea zăpezii, montat la o adâncime de 5 cm în masa betonului sau în șapa de ciment de sub pardoseala exterioară. Acționat de un termostat cu senzori de temperatură și umiditate, acesta

funcționează numai atunci când sunt întrunite condițiile de apariție a gheții, respectiv temperaturi scăzute și umiditate. Accesul pe aleile din curte sau grădină este asigurat permanent, oferind în același timp confort și siguranță. În plus, gheața de la intrarea în garajul dumneavoastră nu va mai crea probleme în momentul parcerii mașinii.



# C-așa este în... fotbal!

Un covor electric montat sub pavaje este necesar acolo unde zăpada sau gheața sunt fie o bătaie de cap, fie un pericol evident pentru sănătate. Metodele tradiționale de împrăștiat nisip sau sare pe aleile din curte sau îndepărtarea zăpezii cu lopata devin doar amintiri din copilărie în condițiile în care puteți folosi un sistem pentru dezghețare. În cele mai multe cazuri este vorba de zonele intens circulat unde se pot întâmpla accidente pe timp de iarnă din cauza alunecării.

Porțiunile ce presupun un risc major sunt în principal aleile abrupte sau netede, rampele de intrare în garaje, zonele de acces pentru persoanele cu handicap, treptele, parcările și curțile interioare. Totul se bazează pe autoreglarea cablurilor anti-îngheț concepute pentru protecția zonelor exterioare. Cel mai important dintre beneficiile unui sistem de încălzire a suprafețelor pe timp de iarnă este dat de economia timpului și banilor. În primul rând, aleile sunt scutite de tratamentele cu chimicale sau utilizarea uneltelor ascuțite pentru gheață.

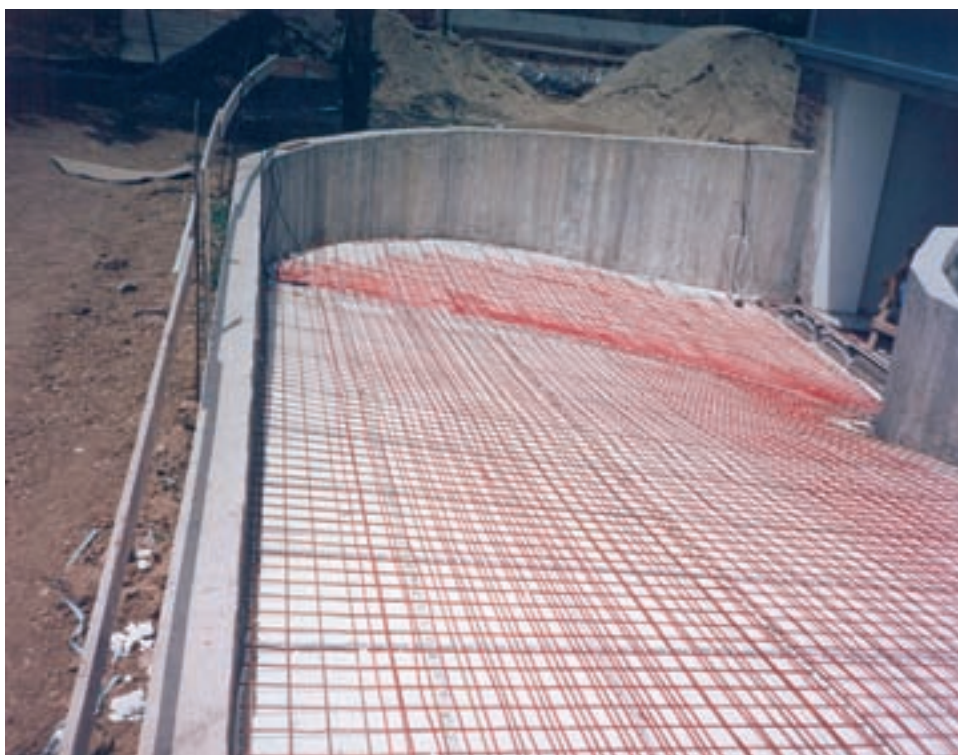
Este știut faptul că sarea afectează profund pavajele, prin urmare vor fi inutile reparațiile, iar rezistența și durabilitatea suprafețelor poate crește. De asemenea,

gazonul și celelalte plante nu vor mai necesita lucrări de întreținere suplimentare. În acest scop sunt folosite cablurile încălzitoare sub suprafața de joc a stadioanelor

sau a terenurilor de golf, fiind utilizate mai devreme cu două luni decât în mod normal, pentru că procesul de regenerare a ierbii începe mai repede.



## Tehnica înainte de toate



Pe un strat de izolație din polistiren extrudat sau vată minerală se așează o rețea metalică. Aceasta trebuie să fie din sârmă rotundă, iar grosimea și ochiurile suficiente pentru a asigura distanța între cabluri și izolație. De exemplu, 2 mm diametrul sârmei cu ochiurile de 5x5 cm. În locul acestei rețele, pot fi utilizate benzi speciale de instalare a cablurilor de încălzire, care sunt așezate uniform pe toată suprafața de încălzit, respectând distanța minimă dintre cabluri.

În cazul încălzirii rampelor, scărilor, teraselor sau aleilor exterioare, distanța minimă este de circa 7 cm. Există cinci componente de bază ale sistemului pentru dezghețare: masa de acumulare a căldurii pe alei, pavajele rutiere sau treptele, elementul încălzitor (covor sau cabluri electrice), sursa de alimentare la curent electric, senzorul ce furnizează informații sistemului de control și aparatul de comandă (termostat) care îmbină toate componentele într-un singur sistem.

Funcționarea este limitată de termostatul prin care a fost reglată temperatura dorită

## alei încălzite

de proprietar, specialiștii recomandând ca aceasta să nu depășească pragul de topire a gheții. Trebuie să ținem seama de faptul că pavajul sau betonul fac parte din sistemul de încălzire. De aceea, nu este permisă efectuarea de găuri sau alte modificări. Totuși, în cazul în care doriți să le faceți, apelați mai întâi la un specialist și localizați exact poziția cablurilor ca să fie cât mai puțin afectate.

Costurile totale ale lucrării pot varia în funcție de componentele folosite, manopera, dimensiunile, dar și complexitatea

sistemului ce urmează a fi montat. Vă sfătuim ca pe întreaga durată a instalării să nu întindeți prea tare, tăiați sau crestați cablul ori să-l plasați de-a lungul îmbinărilor plăcilor din beton. La utilizarea mai multor covoare încălzitoare, ele trebuie legate în circuite paralele, în nici un caz în serie, pentru a evita o eventuală electrocutare sau ardere a componentelor.

Înainte de acoperirea cu beton sau pavaj, verificați și măsurați continuitatea și rezistența fiecărui component, apoi realizați o documentație pentru aranjamentul exact al

sistemului. Fiind flexibile, cablurile pot fi acoperite cu o gamă variată de materiale. În momentul proiectării, trebuie să țineți cont de toate condițiile, inclusiv de pante, canalizări, microclimat, cantitate medie de precipitații solide, apa rezultată din topirea zăpezii și chiar viteza vântului. Vă sfătuim să angajați personal calificat pentru realizarea instalațiilor electrice și verificarea tuturor conexiunilor necesare. Instalația în sine este simplă, dar pentru montare aveți nevoie de o pregătire în domeniu și asistare de specialitate.

## Energie electrică de 150 de lei

**P**entru montare veți executa aceleași lucrări ca în cazul unui metru liniar de rețea electrică, de la platforma betonată, până la stratul de nisip, săpături și compactări. Sistemul pentru dezghețare poate fi utilizat sub straturi de acoperire ca: betonul, plăcile ceramice, pavelele sau chiar iarba. Poate fi dimensionat pentru orice suprafață, indiferent de tipul și mărimea ei, pentru zone de interes aferente atât clădirilor civile, cât și celor industriale.

Termostatul asigură funcționarea componentelor în parametri optimi și economici, este digital, programabil și dotat cu senzori speciali. Consumul de energie este dictat strict de condițiile meteorologice. Se poate aproxima că, în sezonul de iarnă, sistemul funcționează în medie 3h/zi. Dacă suprafața protejată este de 20 mp, în cele 3 ore el consumă aproximativ 15 Kw, iar într-o lună 450 Kw, echivalentul a cel puțin 150 de lei noi. Ca funcție de bază, acesta este intermitent, chiar dacă temperatura exterioară este foarte scăzută. În cele mai defavorabile condiții de temperatură, nu va funcționa mai mult de 6 ore din 24.

Utilizarea lui s-a dovedit a fi eficientă și împotriva depunerilor de gheață și zăpadă în zonele importante de trafic (terase, șosele și poduri), asigurarea împotriva înghețului jgheburilor, burlanelor, conductelor, canalelor și bazinelor exterioare. Spre deosebire de celelalte cabluri, cele anti-îngheț își păstrează flexibilitatea și în condiții de temperatură foarte scăzute, pot fi astfel instalate ușor și în anotimpul rece.

Conductorul este realizat dintr-un polimer special cu carbon, extrudat între doi conductori metalici, alimentați la un singur capăt. Datorită acestei proiectări, în caz de supraîncălzire locală, numai o parte rămâne inactivă, restul cablului funcționând normal. Nici măcar ecranajul subțire de cupru nu influențează flexibilitatea



cablului. Datorită faptului că suprafața exterioară e din poliolefină, parametrii mecanici sunt îmbunătățiți semnificativ.

Sistemul nu presupune costuri de întreținere, având o durată de viață de circa 100 de ani și o garanție de 10 ani la cablurile electrice încălzitoare, respectiv 2 ani la celelalte componente. El e alimentat monofazic la 230-240V, termostatul fiind absolut necesar. În cazul instalării pe o suprafață mai mare, vă recomandăm să utilizați un aparat de control. Acesta trebuie să fie dotat cu senzor de temperatură și umiditate care să se activeze singur în momentul în care temperatura de suprafață scade sub

2°C sau 35°F, cu producere de precipitații. După ce s-a conectat sistemul anti-îngheț, cablul se încălzește și furnizează mai multă energie termică. Atunci când zona vizată a ajuns la temperatura optimă, furnizarea căldurii se reduce automat.

Sistemul asigură protecție chiar și în cele mai aspre ierni, pentru: jgheaburi, conducte de apă sau aer comprimat, robineti și cilindri hidraulici. Poate fi montat numai sub zidării și finisaje reci, mai puțin în cazul asfaltului din cauza temperaturilor ridicate la care este turnat. Un astfel de sistem poate fi considerat de mulți dintre noi un moft. Însă, dacă era inefficient probabil nu exista. ■



*Ceramică de calitate*

B-dul. Preciziei nr. 1, sector 6, București, Tel.: (021)318 38 32, Fax: (021) 221 15 00  
e-mail: [office@ro.lasselsberger.com](mailto:office@ro.lasselsberger.com), [www.cesarom.ro](http://www.cesarom.ro)



# Mesagera unei nașteri miraculoase

**P**oinsettia, deși cultivată la noi doar de câteva decenii (de prin anii '60), a primit între timp mai multe nume: *Crăciuniță*, *Steaua Crăciunului* sau *Flacăra mexicană*. Ultima variantă este sugestivă în sensul că planta este originară din Mexic, de unde a fost adusă în 1825 de primul ambasador american în această țară, Joel Poinsett. Numele lui a fost dat și plantei. Pentru multe popoare, ea a devenit un simbol al sărbătorilor de iarnă, de aceea este foarte căutată în această perioadă a anului, inclusiv de iubitorii de flori din țara noastră.

Datorită polenului, florile capătă o culoare galbenă, fiind relativ modeste din punct de vedere estetic. Punctul ei forte sunt bracteele (frunzele terminale modificate) așezate în formă de stea, ce se colorează în nuanțe dintre cele mai surprinzătoare: roșu, roz, galben, alb și chiar crem. Acest fenomen se petrece în perioada Crăciunului, fapt ce i-a influențat și denumirea.

## Sensibilitate și prudență

Deși în zonele de origine unele varietăți de Poinsettia ating înălțimi de 5 sau 6 m, în apartamentele noastre au o talie de 70-120 cm, în funcție de condițiile ce le sunt oferite. Ele pot fi cultivate în ghivece de diferite mărimi (după vârsta pe care o au) sau în sere, atunci când este urmărită obținerea de buchete.

Crăciunițele pe care le întâlnim frecvent sunt de cele mai multe ori din specia *Euphorbia pulcherrim Wild*, caracterizată prin frunze mari, eliptice sau ovale, cu vârful ascuțit și puf pe partea inferioară a frunzei. Tulpina dreaptă capătă aspectul unei coroane cu 3-6 ramificații în vârful cărora se formează florile. La baza fiecărei flori apare o bractee care, la înflorire, se colorează și constituie partea decorativă a plantei. Intensitatea nuanței este influențată de durata zilei și temperatura mediului.



Deși fragilă atunci când mediul îi este defavorabil, Poinsettia nu este chiar neajutorată. Latexul pe care îl conține, prezent în toate organele plantei, este o substanță ușor toxică, capabilă să vă irite pielea și ochii la atingere. Este o formă de autoapărare pe care nu trebuie să o scăpați din vedere.

După aspect, crăciunițele pot fi împărțite în mai multe categorii. Dintre cele cu bractee roșii, mai numeroase și mai des întâlnite, menționăm soiurile: *Barbara Ecke*, *Cardinal*, *A.H. Lady*, *A.H. Topstar*, *Paul Mikkelson*, *Hegg*, *Diva Hegg*, *Anette Hegg* și *Angelica*. Bracteele roz pot fi întâlnite la *Pink Ecke*, *Pink Mikke*, *Rosa Pink* și *A.H. Rose*. De asemenea, există și varietăți albe, precum *White Ecke*, *New White*, *A.H. Weiss*.

Poinsettia este o mare iubitoare de apă, dar nu în exces. Ea își pierde frunzele dacă o udați prea mult sau dacă, din contră, suferă de secetă. În scopul menținerii umidității aerului, vă recomandăm irigarea prin aspersie, însă numai până în septembrie, când plantele se pregătesc pentru înflorire. Solul trebuie să fie ușor și poros, având un pH de 6-6,5.

## Sănătate fără excese

Înmulțirea trebuie realizată în primăvară (aprilie) prin butași de tulpină cu lungimea de 8-10 cm, având două-patru frunze. Date fiind condițiile din țara noastră, perioada până la înflorire este de 5-7 luni. Butașii selectați trebuie tăiați prin nod sau sub acesta, fasonați și introduși cu baza în apă călduță timp de câteva minute pentru a opri coagularea latexului pe suprafața secțiunii. Altfel, latexul s-ar oxida formând o crustă ce ar astupa vasele conducătoare ale butașului.

Apoi lăstarii vor fi plantați într-un strat de pământ format din turbă și, dacă vă puteți procura, perlit (o rocă de origine vulcanică). Înradăcinarea va fi gata în 3-4 săptămâni sau chiar mai repede, dacă sunt utilizați stimulenți pentru grăbirea acestui proces. Mai târziu, micile plante vor fi reșezate în ghivece cu diametre de 6-8 cm, unde pot sta până când tulpinile încep să se lemnifice. Iată momentul în care trebuie realizată o nouă transplantare, într-un vas mai mare (12-14 cm).

În toată această perioadă, planta este sensibilă atât la cantitatea de apă, cât și la îngrășămintele administrate, prin urmare trebuie evitate excesele pentru ca frunzele să poată fi păstrate. Într-adevăr, o creștere viguroasă este determinată de aplicarea azotului în fazele de creștere și a îngrășămintelor complexe în doze relativ mari la începutul dezvoltării mugurilor florali.

La fiecare Crăciun se pomeneste despre cei trei magi de la Răsărit care prevesteau nașterea lui Iisus. Au trecut două mii de ani de atunci. Se pare că aceștia, după ce și-au împlinit destinul, au lăsat în locul lor o floare ce, an de an, face același lucru: le amintește oamenilor menirea acestei sărbători luând o înfățișare de gală.

## viața plantelor

Fertilizarea în timpul vegetației și suplimentele de fosfor sau azot sunt importante în persistența frunzelor pe ramuri, iar pentru o înflorire mai timpurie, fosforul și potasiul au o influență deosebită.

### Ciupiri și tăieri ca la carte

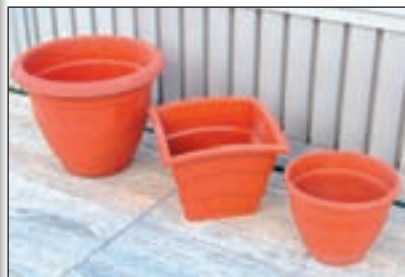
Pentru a se produce o ramificare bogată, este necesară ciupirea vârfului de creștere, deasupra a trei sau patru frunze. Când urmăriți formarea unei plante de talie joasă, cu o coroană bogată, puteți utiliza regulatori de creștere. Etapa este recomandată după ciupiri, când noii lăstari au 4-5 cm și pot fi continuate în două-trei etape, chiar și în faza de formare a bracteelor (dar numai atunci când zilele sunt mai lungi și vreți să obțineți plante sănătoase). Totuși, vă sfătuim să aveți grijă ca, atunci când regulatorii conțin și azot, să nu folosiți și alte soluții ce au în compoziție această substanță.

Calitatea plantelor depinde de efectul conjugat al zilelor scurte cu regulatorii de creștere. În ceea ce privește excesul de microelemente (bor, fier, molibden), acesta are drept rezultat apariția unor pete pe frunze care scad calitatea Crăciuniței. Deși bănuim că știți deja, menționăm totuși că Poinsettia este sensibilă la curenții de aer rece și diferențele de la o zi la alta ale temperaturii. Efectul acestor factori poate fi același: căderea frunzelor.

Pentru ca planta să își poată colora frunzele, este necesar ca timp de două luni să aibă zile „scurte“, cu circa zece ore de lumină. Aceste condiții pot fi simulate chiar de către dumneavoastră, cu ajutorul unei folii din polietilenă neagră care să înconjoare planta până la o înălțime de 80 cm. Poinsettia este pretențioasă nu doar față de durata acestei expuneri, ci și de intensitatea ei.

### Sfatul nostru

Transplantarea dintr-un ghiveci în altul mai mare trebuie realizată pe măsură ce planta crește în dimensiuni. Operațiunea permite dezvoltarea progresivă a rădăcinilor în funcție de nevoile nutritive ale florii.



În general, ea are nevoie de o lumină intensă. Totuși, vara, când pierderile de apă sunt mari, pentru a evita ofilirea trebuie să o protejați prin umbră. Verificați bine temperatura pentru ca aerul și solul să aibă 18-20°C și chiar 20-25°C ziua (circa 16°C noaptea) înainte de înflorire. Pentru colorarea intensă a bracteelor, este nevoie de un climat mai răcoros - aproximativ 16°C, iar pentru a le menține așa mai mult timp vă recomandăm chiar 6-8°C.

Prin dirijarea luminii pentru asigurarea celor două luni scurte, Poinsettia poate fi determinată să „înflorască“ în orice perioadă din an. Am menționat în acest sens utilizarea unei folii opace, dar există și zile mai întunecoase (sub 2.000 de lucși) când veți fi nevoiți să suplimentați lumina cu tuburi fluorescente instalate la 30-40 cm deasupra vârfului plantei.

Poinsettia este o plantă perenă, care după ce și-a pierdut valoarea decorativă trebuie întreținută pentru o nouă perioadă de „înflorire“. Astfel, în perioada imediat următoare acestui episod, trebuie udată din ce în ce mai puțin, pentru a intra într-un repaus de circa două luni. Acum sunt importante lucrările de tăiere, cu rolul de a stimula ramificarea, dar și pentru ca tije să nu devină excesiv de lungi. Operațiunile sunt demarate când planta și-a pierdut toate frunzele. Tăierea trebuie să aibă în vedere păstrarea a 8-10 muguri la baza plantei. Abia apoi o veți păstra aproximativ 40 de zile într-un spațiu răcoros (10-12°C).

### Pregătirea pentru perenitate

În martie-aprilie planta trebuie transplantată într-un ghiveci mai mare, folosind



pământ proaspăt, compus din părți egale de turbă, mranită, nisip și pământ de grădină. Ulterior, o veți amplasa într-un loc care să îi asigure temperaturi de 18-20°C, având grijă să o udați și să o fertilizați progresiv, pe măsură ce cresc lăstarii.

Trebuie menționat că această plantă este sensibilă la o anumită substanță produsă de flori bolnave sau aflate în perioada de maturare, precum și de fructe păstrate peste iarnă (mere, pere, banane, tomate sau ardei). Este vorba despre etilenă, un hormon



emanat de acestea care, dacă ajunge în preajma crăciunițelor, produce căderea frunzelor, inclusiv a bracteelor.

Dacă nu aveți încă o asemenea plantă cu adevărat spectaculoasă, este momentul să o procurați acum, deși cererea e mare și prețurile urcă vertiginos de la o zi la alta. Sperăm că prin expunerea noastră, dar și cu ajutorul imaginilor alăturate, v-am stârnit interesul și o veți privi cu alți ochi atunci când o veți vedea în florării. De-acum sunteți specialiști în acest domeniu și ar fi păcat să n-o aveți pregătită de sărbătoare, în fiecare ajun al Crăciunului. ■



**Produse și servicii de calitate garantată:**



Obiectul principal de activitate al S.C. Amenajarea Domeniului Public și Privat 4 S.A. (ADPP4) îl reprezintă proiectarea, amenajarea și întreținerea spațiilor verzi (publice sau private) și serviciile conexe (selecție material, consultanță, proiectare, implementare, livrare). Pentru a onora toate comenzile, societatea dispune de sere și pepiniere proprii. Toate activitățile menționate au ca centru operațional sediul din Șos. Olteniței nr. 9, sector 4, București, unde există și un magazin pentru comercializarea produselor - „Grădina de Sud”.

■ ADPP4 produce și comercializează material dendofloricol, semințe și material săditor. În plus, este partener al prestigioasei companii Twente Plant, unul dintre cei mai importanți comercianți olandezi din domeniu.

■ Activitățile specifice fiecărui domeniu de activitate al firmei se desfășoară în baza procedurilor operaționale de lucru stabilite pentru fiecare dintre ele, în baza sistemului de management integrat calitate - mediu. În acest sens, S.C. A.D.P.P.4 S.A. este Certificată SRAC, IQ Net, SR EN ISO 9001/2000, SR EN ISO 14001/1996. Așadar, la noi veți beneficia de calitate garantată!





# Bucureștiul în oglinda timpului

Palatul Șuțu era un edificiu faimos în epoca luxoaselor serate organizate de proprietarii lui. Astăzi a devenit o bijuterie de arhitectură în centrul unui oraș zbuțuit și foarte preocupat de nevoile cotidiene. De câte ori ați trecut pe lângă el și poate că nici nu l-ați văzut?

**M**uzeul de Istorie și Artă al orașului București, mai cunoscut ca Palatul Șuțu, a fost ridicat între anii 1833-1834, după planurile a doi arhitecți vienezi, Johan Veit și Conrad Schwinck, la comanda lui Costache Șuțu. Acesta a fost un mare postelnic în Moldova. La 21 de ani a devenit președintele Curții de Apel din București, iar în 1850 ministru al Dreptății. O dată cu moartea lui, în februarie 1875 Grigore, singurul lui fiu legitim, a moștenit o frumoasă avere, în țară și străinătate, ce includea palatul din Capitală. La vremea aceea, el se deosebea ca arhitectură de celelalte imobile construite în zonă.

## Grădini cu pelicani și păuni

Stilul este apusean, neogotic în exterior, cu un etaj și multe încăperi. Este caracterizat prin patru turnulețe poligonale, amplasate câte două, pe părțile laterale (nord și sud). Intrarea înaltă și largă, precum și ferestrele mari nu se încadrau în stilul vechilor case românești. Spatele și fațada principală au fost concepute fiecare cu câte un balcon pe toată lungimea încăperii. Mai târziu, Karl Stork, renumit sculptor și artist decorator român de origine germană, a utilizat ornamente de factură neoclasică.

Transformările inițiate de el, în spațiul interior al palatului, constau în deschiderea a trei arcade și instalarea unei scări monumentale, cu două brațe. În capătul scărilor a



fost montată, pe fundal, o oglindă imensă, comandată special din insula Murano. Deasupra ei a fost sculptat în lemn portretul Irinei Șuțu, soția ultimului descendent al familiei cu același nume.

Deasupra scării, se desfășoară o cupolă cu ornamente în stil pompeian. Fastul de aici era cunoscut și admirat de protipendada bucureșteană a vremii, dar și de călătorii străini ale căror însemnări au rămas drept mărturie de referință pentru reconstituirea istoriei orașului de odinioară. Pe-atunci, palatul era înconjurat de vaste grădini populate cu pelicani, păuni, fazani și alte păsări rare. În față, clipea relaxant un havuz (bazin cu apă, descoperit, din piatră sau beton, de obicei cu fântână arteziană), iar în spate, pe o consolă din marmură, se afla un ceasornic solar, cu un tun al cărui praf de pușcă lua foc sub acțiunea soarelui, vestind miezul zilei pentru bucureșteni.

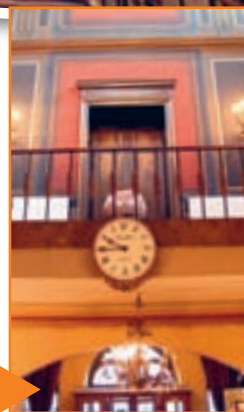


# palatul șuțu



## Ceas în oglindă

O comandă specială în Franța a făcut ca și astăzi să poată fi admirat ceasul unicat, special conceput ca imaginea lui corectă să poată fi văzută doar în oglindă. Din păcate, nu mai funcționează și nici nu a fost găsit un ceasornicar care să îi repare mecanismul



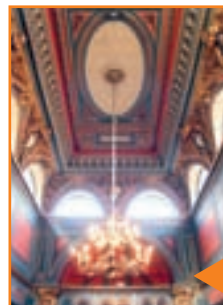
## Portret

În muzeu sunt expuse tablouri și sculpturi reprezentându-i pe soții Șuțu, precum și pocale bătute în pietre prețioase, sigilii, arme și argintării



## Ornamente

Adesea, în decorarea și amenajarea interioarelor, predominau modelele orientale. Însă, după 1830, locuințele au împrumutat un aspect occidental, stilurile fiind amestecate



## Sediu de bancă sau muzeu?

În primele trei decenii ale acestui secol, fosta ctitorie a postelnicului Costache Grigore Șuțu primește diferite destinații, fapt care se repercutează negativ asupra edificiului și parcului adiacent. Concomitent, palatul va fi însă și martorul tăcut al unor importante evenimente istorice. După ce proprietarii s-au stins din viață, imobilul a devenit pe rând sediul Băncii Chrissoveloni, C.E.C-ului, Institutului de Construcții și, în final, al Primăriei Municipiului București. Ridicat din dragoste pentru frumos, în prezent clădirea și-a găsit menirea. În 1959, a fost inaugurat aici Muzeul de Istorie ce mai așteaptă și astăzi oaspeții.

Brațul din dreapta al scării duce la prima sală, într-un interior caracteristic palatelor și marilor case ale înaltei societăți a secolului al XIX-lea. Vase din ceramică românească, sticlă, faianță și porțelan din Orient

și Occident, pocale bătute cu „nestemate“, îmbrăcăminte de brocart și catifea, sigilii, arme, tablouri, stampe, argintării, toate împodobesc sălile ce urmează, unde Irina și Grigore Șuțu aveau apartamentele personale. Profunde schimbări ambientale petrecute în București, în secolul al XIX-lea, privesc nu doar aspectul orașului, ci și al amenajării interioarelor.

Stilurile de mobilă apreciate în acea vreme erau Louis-Philippe și Napoleon III. În afară de mobilier, în Palatul Șuțu sunt păstrate și documente referitoare la originea numelui de „București“ și fondarea lui, precum și două obiecte simbolice: Biblia lui Șerban Cantacuzino (1688), prima tipărită la Mitropolia Țării Românești, și sabia lui Constantin Brâncoveanu. Și asta nu e tot! Însă, nu vrem să vă stricăm plăcerea ca atunci când îl veți vizita să descoperiți lucruri interesante.

# Să îmbrăcăm pereții în haine noi!

Doriți mai mult decât niște simpli pereți albi? Atunci articolul de față a fost scris special pentru dumneavoastră. Folosind cele mai noi creații în materie de tapete, vă puteți transforma „în mod magic“ propriul univers de acasă.

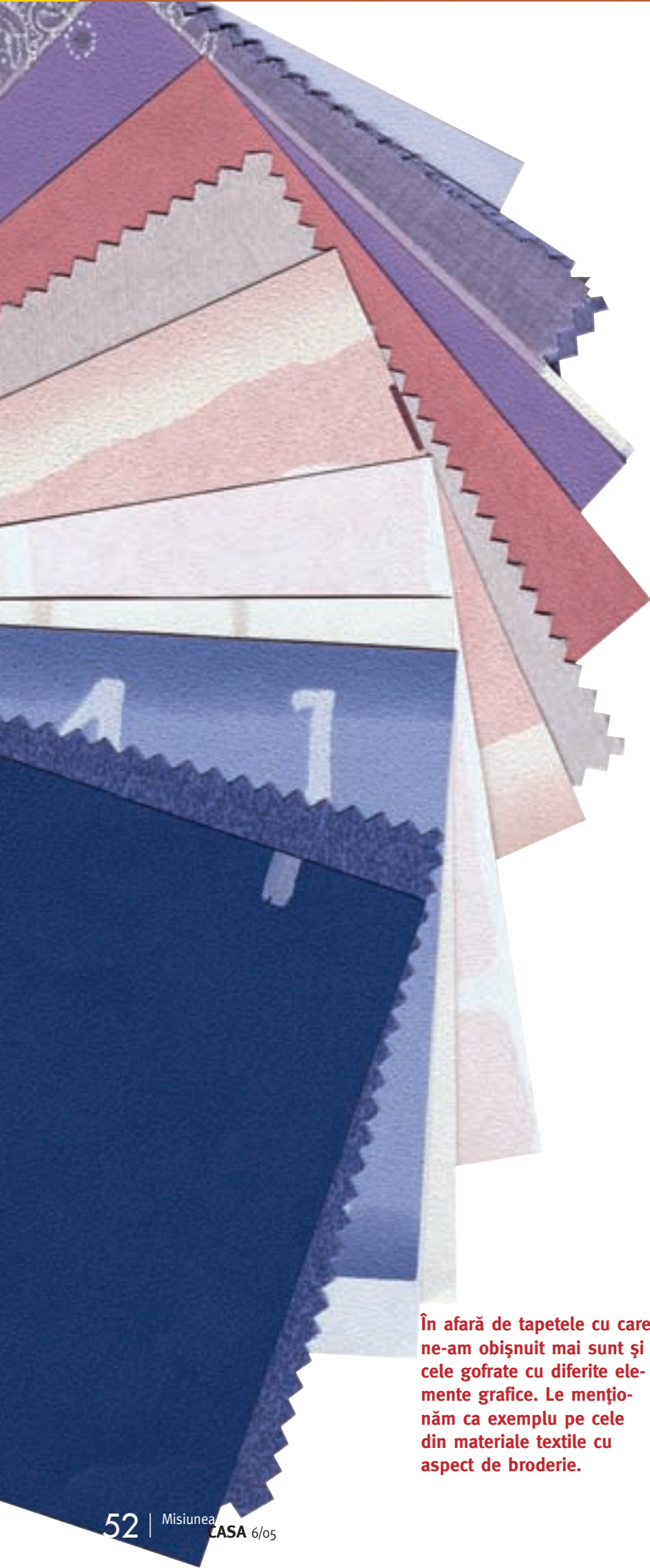




**Stânga:** Cu ajutorul diverselor tapete și materiale disponibile în magazinele de specialitate aveți numeroase posibilități de a vă amenaja un ambient interior modern. Noi vă propunem un dormitor tapetat într-o nuanță intensă de violet. Dar, desigur, cel investit cu puterea de a decide sunteți dumneavoastră. Atât tapetele decorative din bumbac, cât și bordurile pot fi procurate în cele mai diverse nuanțe cromatice.

**Sus:** Iată cum poate arăta un mic pavilion de grădină tapetat în stilul poetic franțuzesc.

**Dreapta:** Modelul tapetului din material textil (tafta) din această bucătărie impresionează prin dungile sale elegante și armonizarea cu restul ambientului.



În afară de tapetele cu care ne-am obișnuit mai sunt și cele gofrate cu diferite elemente grafice. Le menționăm ca exemplu pe cele din materiale textile cu aspect de broderie.



Grație modului inspirat de alegere a culorilor pereților puteți obține o amenajare armonioasă și plăcută a spațiului vizat, ce sugerează aici atmosfera tropicală a verilor indiene.

## Un ambient plăcut



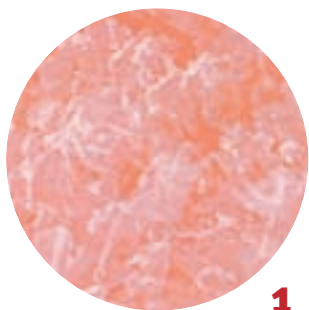
Tendențele actuale în domeniul tapetelor se îndreaptă spre culori cât mai „tari” și mai variate. În plus, varianta de tapet din fibre pe care v-o prezentăm în fotografie poate fi chiar revopsită.

# tapet

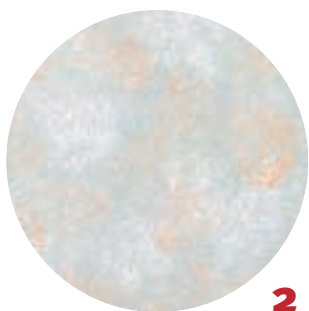
Tapetele pot conferi încăperilor din locuința dumneavoastră un aspect deopotrivă estetic și confortabil. De exemplu, foarte expresive sunt cele cu structură filigranată realizate în nuanțe blânde și naturale.



Folosind ca strat suport un tapet din fibre, puteți aplica foarte ușor oricare dintre procedeele de tratare a suprafețelor pe care vi le prezentăm mai jos, în medalion (1 șpăcluire, 2 tamponare, 3 estompare, 4 tencuire). Această soluție corectează aspectul optic al pereților neuniformi, având și calitatea de a acoperi fisurile. În plus, acest tapet poate fi revopsit de mai multe ori și este ușor de îndepărtat în eventualitatea unei renovări ulterioare mai ample.



**1**



**2**



**3**



**4**

# Tonalități cât mai expresive

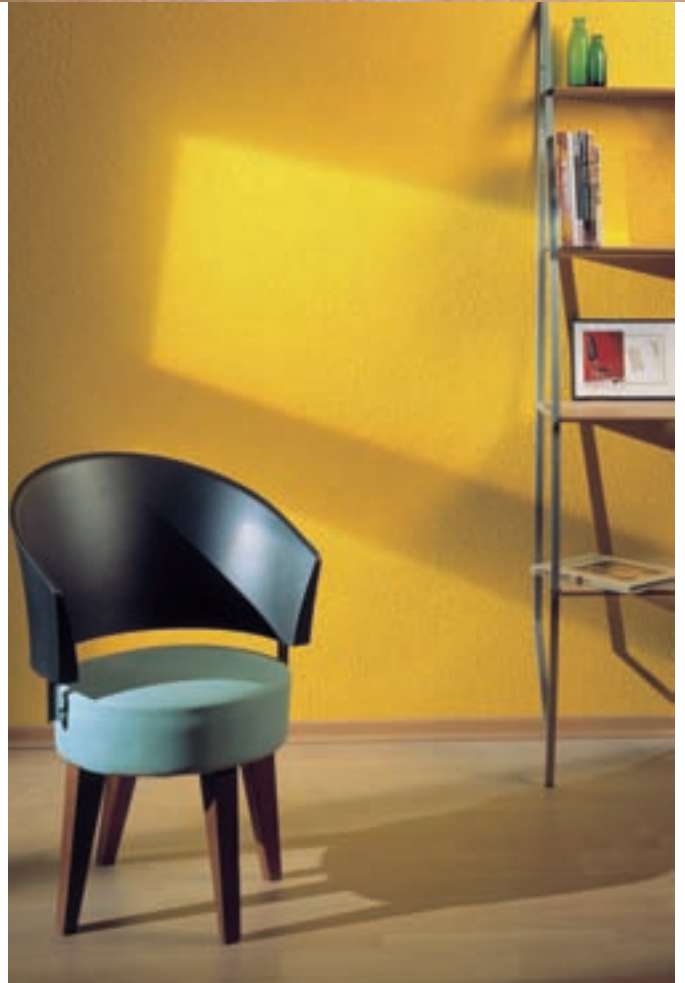




**Stânga:** Pe piață există numeroase variante de tapet din fibre neprelucrate. Dacă unele au un aspect elegant, altele sunt structurate grosier, prezentând o textură mai rustică, precum cel din fotografia alăturată.

**Sus:** Seninătatea și detașarea caracteristice Extremului Orient sunt subliniate atât de amenajarea încăperii în stil Feng-Shui, cât și de varianta specială de tapet din fibre, imprimat cu un model original de criptograme. Am ales pentru dumneavoastră unul alb, dar puteți opta și pentru alte nuanțe delicate, cu borduri armonizate cromatic.

**Dreapta:** E uimitor câtă luminozitate și strălucire pot avea culorile unui tapet de calitate superioară.





Noile creații de tapet readuc în atenție motivele consacrate în anii '60 - '70. Cu toate acestea, modelele „sălbaticе“ caracteristice perioadei amintite sunt ușor modificate și realizate într-un stil moderat.

**Sus:** Din colecțiile moderne nu lipsesc elegantele culori italiene.

**Stânga:** Un aspect retro? Desigur. Dar realizat cu ajutorul celor mai moderne nuanțe cromatice, precum oranjul, rozul și movul.

## Revine **moda** anilor '70

Pentru elaborarea și crearea imprimeurilor noilor colecții de tapet designerii avangardiști din domeniu s-au concentrat asupra unui număr cât mai restrâns de motive cu impact vizual puternic, cum ar fi pătratele, valurile, elipsele, fulgurile, romburile, dar și actualele modele în zig-zag.





Scopul declarat al noilor colecții de tapet constă în armonizarea lor cu cele mai diferite piese de mobilier sau amenajări ambientale existente. Ele sunt gândite să faciliteze posibilitatea de a experimenta culori și modele, astfel încât stilul personalizat de amenajare a spațiilor să capete o nouă turnură. Cele mai spectaculoase sunt cele avangardiste realizate pe baza combinațiilor de alb și negru.



# Culoarea ca stare de spirit

„Policromia este culoarea mea preferată“ este un vechi aforism, rostit într-o perioadă când încă nu apăruseră procedeele tehnice de amenajare modernă a spațiilor prin tencuire și zugrăvire de efect. Trebuie doar să vă lăsați inspirați de modelele pe care vi le prezentăm în aceste pagini.



„De gustibus et coloribus non disputandum“ spuneau romanii. Și, într-adevăr, fiecare dintre noi avem propriile preferințe cromatice. Iar modul în care ne amenajăm din punct de vedere coloristic locuința nu face excepție. Vă prezentăm în acest grupaj de fotografii trei variante care îi pot satisface și pe cei mai inveterați admiratori ai culorilor.

**Sus:** Nuanța de ocru conferă un aspect proaspăt încăperii, radiind veselia și vitalitatea caracteristice unui ambient însorit.

**Dreapta sus:** Dacă doriți să obțineți un efect mai puternic, culorile „aprinse“ vă stau la îndemână. În exemplul prezentat de noi, predominante sunt cele de roșu intens.

**Dreapta:** Însă, există soluții și pentru cei care agreează tonurile atenuate, aplicate în acest caz pe un tapet din fibre.

Dimineața  
CU



RĂZVAN & DANI

Îți face somnul  
**ȘAH MAT**inal  
... în doi timpi și 5 mutări!

Te trezește! Te distrează!  
Te informează! Te premiază!  
Te surprinde cu muzica ta preferată!

[www.nationalfm.ro](http://www.nationalfm.ro)

**luni-vineri 7.30-10.30** la Național TV  
**7.00-10.00** la Național FM

**National fm**

*Aici asculți hiturile!*

# DIMINEAȚA CU



UN ALT FEL DE MATINAL

De mai bine de o lună, Răzvan și Dani - matinalii de la Național FM - pot fi văzuți și la Național TV. În fiecare dimineață, de la 7.30 la 10.30, cei doi matinali te fac să zâmbești pentru că sunt dinamici, foarte veseli, dau multe premii și sunt originali.

**OPRIȚI-L PE DANI DIN CÂNTAT** te face să râzi în hohote pentru că Dani, n-o să-ți vină să crezi, nu are voce. Și totuși cântă - prost și tare... iar Răzvan e prea prieten cu el ca să-i închidă microfonul. Noroc cu cei care sună. Dacă reușesc să răspundă la câteva întrebări, opresc chinul celor care, vrând nevrând, asistă la un concert care l-ar face și pe Măruță să creadă că are voce.

Răzvan și Dani au lansat pe piața radio și tv **BĂTĂLIA SEXELOR** - singurul loc în care femeile și bărbații nu se bat în pumni, cratițe, funcții și frustrări, ci în spontaneitate și prezență de spirit, la Național TV și Național FM.

**FAZE CU VICTOR** e un fel de "unde dai și unde crapă" cu oameni obișnuiți, care răspund diverselor provocări lansate de Victor Cătălin.

Cel mai mare instalator al țării și cel mai important - **NELUȚU INSTALATORUL** (el spune că a trecut prin bucătăriile tuturor oamenilor importanți și le știe de mult secretele) și-a găsit loc de exprimat punctul de vedere. **NELUȚU INSTALATORUL** are întotdeauna ceva de spus și niciodată nu este comod, tot în **DIMINEAȚA CU RĂZVAN ȘI DANI**.

Gabi Mihailovici este unul dintre cei mai buni astrologi din România. El vine în fiecare dimineață în studioul din care emit Răzvan și Dani și învârte astrele și pe față și pe dos, până afli tot ce vrei să știi despre zodia ta.

Doi băieți tineri, frumoși (cei mai frumoși - spun colegele din TV) și plini de viață, Răzvan și Dani vor cu orice preț să te trezești cu cele mai bune informații și, neapărat, dar neapărat, cu zâmbetul pe buze. La NaționalTV și Național FM, în fiecare dimineață.



ÎN FIECARE DIMINEAȚĂ, DE LA 7.30 LA 10.30



Maniera în care au fost zugrăviți cei trei pereți prezentați în imaginile alăturate se datorează unei tencuieli minerale gata preparate cu proprietăți de reglare a microclimatului încăperii. O componentă importantă utilizată la fabricarea acesteia e marmura italiană de calitate superioară. Iar dacă doriți o amenajare mai „colorată”, sunt disponibile și nuanțele de teracotă, galben strălucitor, avocado, albastru marin sau bambus.

**Sus:** Tencuială drișcuită de-a curmezișul în nuanța de avocado.  
**Stânga:** Tencuială structurată de 2,6 mm drișcuită în diagonală.  
**Dreapta:** Tencuială aplicată cu mistria cu granula de 1 mm și structurată apoi cu un rulou compactor cu perforații profilate.



# tencuieli

Modalități de efect pentru **tencuirea** pereților





## Folosiți fără teamă **Culorile!**

Nuanța de verde pal din dreapta revarsă asupra încăperii o notă de eleganță rece. Iar peretele din imaginea de sus este adus în prim plan datorită tonului expresiv de roșu în care este realizat. Ambele variante prezentate constituie modalități pline de efect pentru amenajarea în stil avangardist a încăperilor oricărei locuințe.

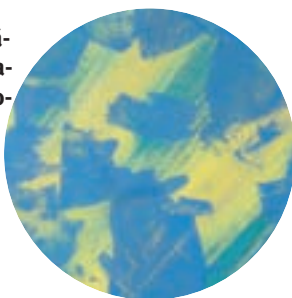




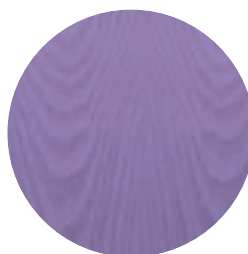


La stilul elegant al încăperii pe care v-o prezentăm contribuie și pereții realizați în nuanțe cromatice naturale și calde.

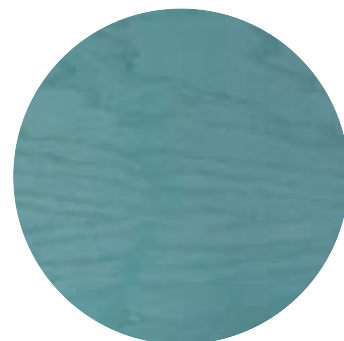
**A** Această zugrăvire a fost realizată prin procedeul tehnic de șpăcluire.



**S** Suprafața suport a fost vopsită cu două straturi de lazură albastră pentru lemn.



**S** Stratul de bază a fost tratat de două ori cu o vopsea lazură verde, pentru a sugera aspectul lemnului.



**A** Am obținut culoarea onixului după tratarea peretelui cu două straturi de vopsea de latex albastru închis.



**N** Nuanța de diamant a rezultat aplicând pe stratul suport o vopsea pe bază de latex albă și mată.



**F** Finisarea a fost executată prin răsucire.

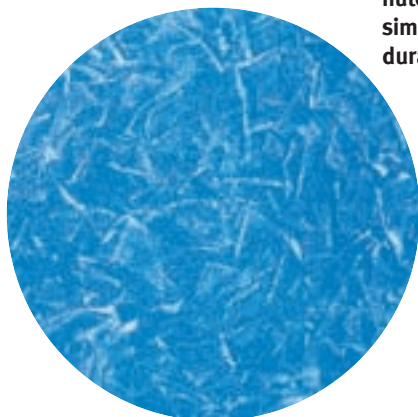
Cele șase nuanțe și procedee tehnice pe care vi le prezentăm mai sus sunt doar o parte din cele care pot fi realizate de dumneavoastră.

## Puteți fi oricât de **creativ** doriți...



Pentru finisarea în notă personală a pereților nu trebuie să vă opriți la alegerea culorii dorite. Înainte ca vopseaua lazură să se usuce, o puteți estompa folosind o mânășă. Această tehnică face ca pigmentii de culoare să se concentreze în mod diferit, conferind pereților un efect deosebit.

**I**ată ce suprafețe pot fi obținute folosind o simplă scândură din lemn.



**A**cest aspect a fost obținut doar prin aplicarea unei role de efect pe vopseaua lazură cât încă este umedă.

**P**erețele a fost tratat cu lazură colorată, fiind folosită o bucată de postav răsucit.



**Î**n baia din fotografie a fost aplicată o vopsea lazură deschisă în nuanța galben-oranj.

**D**acă veți folosi concentrații diferite ale vopselei pe care o aplicați puteți realiza finisări personalizate ale pereților dumneavoastră. În magazinele de specialitate, acestea sunt disponibile în foarte multe nuanțe cromatice atractive și pe gustul oricui.



**Î**n imaginea de sus vă prezentăm un tip de tencuială în dispersie, structurată prin intermediul procedurii tehnice de estompare.



**O** asemenea finisare structurată poate fi obținută aplicând tencuiala cu un șpaclu.



Îată încă șapte modalități prin care puteți obține nuanțe și efecte interesante.

**da, deci nu!**

centrale termice

# Centrală cu explozie neîntârziată

**V**ioleta era hotărâtă să-și debranzeze caloriferele de la furnizorul de energie termică și să-și monteze centrală murală pentru apartament. Lucrarea trebuia să fie gata neapărat în câteva zile, astfel încât să aibă timp să facă și curățenie de Crăciun. Degeaba au insistat prietenele ei: „Să nu faci asemenea prostie! Îți dai seama cât deranj o să fie, că nu poți să o pui decât pe balcon și atunci unde o să mai stăm noi la cafea sâmbătă după-amiază?“. „Nu-mi pasă, dragă - a replicat femeia - vreau să plătesc cât consum și să am atâta căldură cât îmi este necesară. Iar cafeluța o bem în sufragerie, pentru că soțul meu o să aibă de lucru în boxă, dacă nu vrea să stea cu noi“. Valeriu, la rândul lui, comentase că asta nu mai e

o afacere, având în vedere cât de mult s-a scumpit gazul. Dar nimeni n-a putut s-o înduplece pe Violeta, prin urmare investiția și-a urmat cursul.

Întrucât nu aveau cine știe ce resurse financiare pentru a cumpăra tot ce trebuie și a angaja o firmă specializată, au fost nevoiți să facă un nou credit. Cheltuielile nu erau deloc mici, iar mama Violetei, venită special pentru asta, și-a exprimat profunda dezaprobare:

- Valeriu, cum ai fost de acord cu un asemenea preț? E hoție la drumul mare! De ce nu ai luat atitudine?

Întrucât ginerele nu știa ce să zică, a intervenit Violeta:

- Eu am negociat cu ei! Nu mi s-a părut exagerat pentru că îmi asigură și actele pentru debransare și proiectul.



Totul despre...

## ...centrale termice

Majoritatea tipurilor de centrale termice pentru locuințe unifamiliale folosesc drept combustibil gazul natural și cel petrolier lichefiat. Energia obținută este transferată caloriferelor cu ajutorul apei, agentul termic cel mai des utilizat. Principalele componente sunt: vana (reglează presiunea gazu-

lui), arzătorul (prepară amestecul de gaz și aer), camera de ardere, schimbătorul de căldură (încălzește apa), sistemele de protecție și control. Cele cu tiraj forțat, pentru a da mai multă căldură, sunt prevăzute cu mecanisme de creștere a fluxului de aer și a vitezei de evacuare a gazelor de ardere.

## Da, deci nu...

...achiziționați centrale „la mâna a doua“ sau realizate după tehnologii învechite. Acestea, pe lângă faptul că au un randament scăzut comparativ cu cele moderne (ce ajung frecvent la 92-93%, iar cele cu condensare la 107-110%), pot suferi din cauza lipsei echipamentelor de protecție și control.

Instalarea lor trebuie executată doar de specialiști, respectiv de cei agreați de firma furnizoare. Astfel, veți avea asigurată calibrarea corectă a sistemului, deoarece trebuie să existe o compatibilitate între volumul de aer al locuinței și capacitatea maximă a centralei (24 kW pentru un apartament obișnuit).

**Pasiunile pot trezi în noi reacții ciudate. Aceasta nu-l scuză, însă, pe Valeriu de gesturi nechibzuite și de neîncrederea față de invențiile ce par să depășească limitele logicii. De fapt, ne întrebăm și noi: cum vine asta, centrală murală cu un randament de 105%!?**

- Ți-o fi și ție frig, săraca de tine, ce să faci... a încheiat mama ei înțelegătoare.

În fond, realitatea era mult mai incitantă. Din partea firmei venise un inginer cunoscut pentru marele lui succes în vânzări, precum și la grațiile sexului frumos. Acesta i-a prezentat Violetei cu dezinvoltură și fără prea multe detalii tehnice un tip de centrală cu condensare.

- Dragă Violeta, de fapt ai în față un produs ieftin, dacă te gândești la ce îți poate oferi. Centralele din această generație, spre deosebire de cele clasice, folosesc și cea mai mică resursă de energie, transformând-o în căldură. Prin condensarea apei din gazele evacuate, ea reușește să obțină un randament de 105%. Mai mult decât și-ar fi putut imagina cel mai strălucit savant! În plus, gazele emanate au o temperatură scăzută (maximum 60°C),

deci poți monta ca burlan o țevă banală din PVC. Are o putere de 30 kW, mult mai mult decât ai nevoie într-o noapte geroasă de iarnă. Și e mică, n-are decât 40 kg.

În fața unei expuneri atât de convingătoare, Violeta a ales cel mai scump model pe care îl comercializa firma respectivă. Era vorba de o variantă cu sisteme electronice de diagnoză și informare, toate afișate pe un ecran cu cristale lichide... Ce să mai vorbim, o minune a tehnologiei moderne!

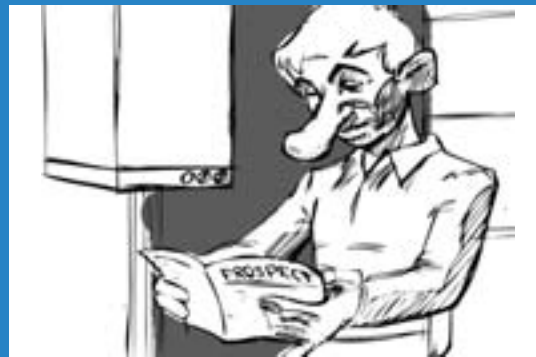
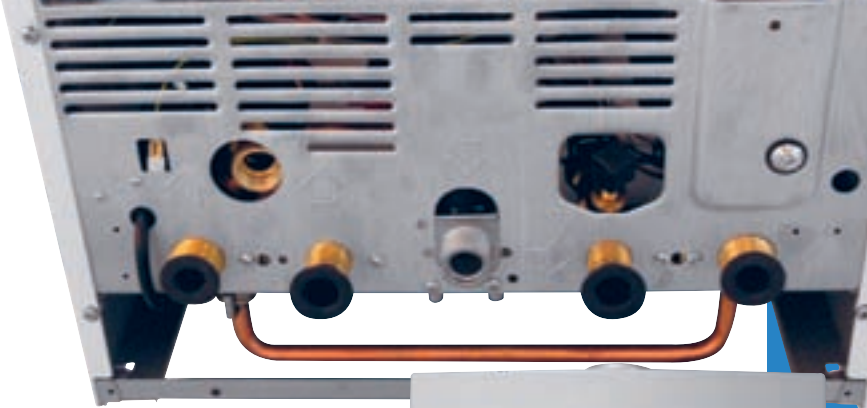
În nici două zile de la obținerea autorizațiilor, instalația era montată și gata de ultima verificare. Specialistul se dovedise la fel de înzestrat și în meseria lui, dând indicații clare și verificând fiecare muncitor. Până și soacra lui Valeriu, care a insistat să fie de față la toate etapele lucrării, a fost încântată de prezența lui. N-a scăpat prilejul și,

când a venit ginerele ei de la serviciu, l-a descris pe inginer în cei mai elogioși termeni:

- Vai, câtă eleganță, și ce băiat deosebit, manierat... Când l-am văzut la costum și cravată, am crezut că e de la bancă. Ai observat, Violeta, cum s-a oferit să mă ajute când n-am putut deschide fereastra aia blocată din bucătărie, cu toate că avea atâta treabă, drăguțul de el!

Se pare că nici Violeta n-a rămas insensibilă la ținuta impecabilă a inginerului, iar Valeriu a avut senzația că o vede roșind, ceea ce l-a făcut să devină un dușman al acestui proiect costisitor. Prin urmare, s-a hotărât să le demonstreze tuturor că inginerul era un infractor nedovedit și că centrala aceasta cu condensare era o mare înșelătorie.

Instalația abia fusese montată, trebuia doar ca reprezentantul firmei să vină a doua zi și



Totul despre...

### ...combustibili

Gazele naturale (GN) și gazul petrolier lichefiat (GPL), în ciuda scumpirilor din ultima perioadă, sunt în continuare cei mai ieftini combustibili (bineînțeles, fără a-i lua în considerare pe cei nucleari). Compoziția lor este diferită. Astfel, GN, folosit de un secol pe teritoriul țării

noastre, are în componență fie preponderent metanul, fie alte gaze de sondă. În schimb, GPL-ul este alcătuit din butan și propan în proporții diferite. Printre multele avantaje ale acestor combustibili menționăm arderea lor completă, fără degajare de fum sau poluare excesivă.

### Da, deci nu...

...neglijăți la montare tipul combustibilului! În funcție de puterea calorică și presiunea fiecăruia, trebuie ales un anumit fel de duză la arzător. De exemplu, pentru GN poate fi utilizată una cu orificiul de 1,25 mm în diametru, pe când la GPL este recomandată una de 0,77 mm.



să-i facă proba. Valeriu studia manualul tehnic și nu înțelegea principiul datorită căruia modelul acesta era atât de eficient. „Cum adică randament de 105%? Nu există așa ceva, îl voi demasca pe acest impostor!”

Pentru a-și atinge scopul, avea nevoie de o dovadă, așa că s-a hotărât să deschidă capacul și să studieze sistemul. Din experiența lui căpătată de-a lungul anilor în care tot plănuise să-și câștige autonomia față de furnizorul agentului termic din cartier, învățase o mulțime de lucruri despre centralele unifamiliale, inclusiv cele mai importante piese și rolul lor.

Pe capacul din inox era scris cu roșu: *instalarea cazanului NU este echivalentă cu punerea lui în funcțiune*. „Cum adică, nu e echivalent? Aici avem ceva suspect...”, își zise bărbatul malițios. Cercetând traseele apei și gazului, nu a observat nici o mare deosebire față de cea cu tiraj forțat, de la magazinul lui nea Vasile. Ce-i drept, l-a încântat sistemul de aprindere cu electrod care detecta și prezența

flăcării, sau senzorul cu ajutorul căreia putea fi programată temperatura ambientului. Dar și centrala de la magazin avea toate aceste îmbunătățiri și nu costa atât de mult.

Valeriu nu se hotăra ce să facă. Se simțea frustrat că nu putea să vadă și celelalte componente, dar îi era frică să demonteze câteva piese, pentru că nu era sigur că va reuși să le pună la loc și apoi... nu mai avea trai cu Violeta. Prin urmare, a tras aer în piept și a pus-o în funcțiune. În zadar, centrala nu dădea nici un semn de viață.

„Poate trebuie reprogramată“, a gândit Valeriu și a tastat temperaturile pe care voia să le obțină. De data aceasta, a pornit. Din păcate, doar pentru câteva zeci de secunde. O explozie puternică, un sunet metalic, s-a auzit din interiorul cutiei, apoi un fum dens a umplut balconul.

Bineînțeles că au ieșit pe scară toți vecinii, și, fără a întreba ce se întâmplă, s-au strâns toți la ușa lui Valeriu. Erau deja obișnuiți cu aventurile lui casnice. Din fericire, bubuitura a

fost singurul fenomen ieșit din comun. Faptul că Valeriu era agitat și plin de funingine nu mai era o noutate.

Sunteți curioși să aflați ce s-a întâmplat? Ei bine, deși cazanul fusese racordat la rețeaua de apă menajeră, robinetul era închis, astfel încât schimbătorul de căldură și vasul de expansiune erau goale. Centrala s-a încălzit și... a explodat! Din fericire pentru eroul nostru, cutia din tablă groasă a rezistat. Cum a fost posibil acest mic dezastru, cu toate că instalația avea sisteme de protecție, este o enigmă.

Relația lui cu inginerul a continuat la fel de prost. Neexistând nici o chitanță sau un proces verbal de punere în funcțiune, bărbatul n-avea de gând să-i plătească. Abia după insistențele Violetei, acesta a acceptat să suporte o parte din pagube și să cumpere alta nouă, fără tiraj forțat și fără afișaj electronic. Cât despre inginer, spre dezașmăgirea soacrei lui Valeriu și, credem noi, a Violetei, după o săptămână a plecat în străinătate la specializare. Pentru un an! ■

## Din secretele meșterilor Amplasarea

Vă sfătuim ca încăperea în care doriți să montați centrala termică să fie dotată cu un calorifer. În caz contrar, centrala va depune un efort suplimentar și va crește riscul înghețării apei în conducte. Acest lucru va fi util și când sistemul dumneavoastră va fi dotat cu boiler, deoarece temperatura apei va fi păstrată mai ușor. Este de evitat montarea centralei în spații fără ferestre, fiind prevăzută în normative o suprafață de explozie pentru cazuri extreme.



## ...montare și utilizare

**Buna funcționare a centralei termice** depinde de priceperea celor care au proiectat-o și montat-o. Asemenea lucrări pot fi realizate numai de către firme sau persoane fizice acreditate, care trebuie să respecte un proiect și o autorizație obținută cu acordul furnizorilor de gaze și apă menajeră. Este de preferat ca toate serviciile să fie asigurate de aceeași societate, deoarece veți beneficia de reduceri, perioadă de garanție, asistență tehnică și revizie periodică. Orice eroare poate avea consecințe neplăcute ce trebuie evitate remediind cele mai neînsemnate defectiuni ale instalației și respectând prevederile cărții tehnice a centralei. Atenție! Unele tipuri funcționează numai dacă sunt permanent racordate la rețeaua de furnizare a apei. În plus, majoritatea celor moderne au nevoie de conectarea la curent electric și, implicit, la împământare.

## Da, deci nu...

**...neglijanți montarea și buna funcționare a sistemului de evacuare**, deoarece gazele rezultate pot fi deosebit de toxice! Scoaterea din funcțiune sau înlocuirea dispozitivului de control trebuie efectuate numai de către persoane autorizate în acest sens. Pe de altă parte, fiecare instalație trebuie să aibă o conductă de admisie, prin care să intre aerul curat din exteriorul locuinței, fără a-l folosi pe cel din interior. Altfel, riscați să vă sufocați, arderea combustibilului implicând consumul unei cantități mari de oxigen! Vă recomandăm ca incintele în care este instalată centrala să aibă un sistem de ventilație, pentru a preveni acumulările accidentale de gaze. Înainte de a vă hotărî să realizați o asemenea investiție, verificați dacă instalațiile de gaz și apă menajeră funcționează în parametrii minimi necesari sub aspectul presiunii. Altfel, o cumpărați degeaba...

Totul despre...



Căldura este elementul nostru

Centrale termice



**Ai găsit pe cineva  
care te tratează cu căldură.**

Construiești o casă, plantezi un pom și crești un copil.  
După toate astea, ai nevoie de relaxare și confort  
pentru a te bucura de ele cât mai mult timp. Ai toată  
căldura noastră.

Str. Plugarilor nr. 18, sector 4, București, [www.buderus.ro](http://www.buderus.ro)

**Buderus**

Veka România:

## Sediu nou pentru Veka România

**D**ezvoltarea pieței ferestrelor din România, ce a putut fi observată în ultimii ani, ne-a ambiționat să consolidăm structurile existente și să construim această sucursală, declară Hubert Hecker, președintele comitetului director al societății-mamă Veka AG. Grupul de firme german este prezent de mulți ani pe piața românească și cu alte 17 filiale de producție în toată lumea. Ultimul sediu inaugurat în România este cel de la Ciorogârla, lângă București. Pe un teren de 10.000 mp a fost ridicată o

construcție modernă compusă din spații administrative și pentru depozitare. Dezvoltarea produselor, producția și comercializarea profilelor pentru ferestre, jaluzele speciale din mase plastice, plăci și folii din același material, sunt domenii organizate în mod descentralizat și orientate spre piața actuală. De asemenea, logistica este unul dintre domeniile pe care această companie pune accent. În prezent, produsele sunt livrate clienților din toată țara cu camioane proprii.



Velux:

## Lumină naturală garantată de Velux

**V**elux România și Iris Service Ciuc, a inaugurat în cel mai nou complex de locuințe din Miercurea Ciuc proiectul „casa demonstrativă”. La finalizarea lui, datorită accentului pus pe dezvoltarea modernă, un număr de 12 case de tipuri diferite își așteaptă beneficiarii. Suprafața construită la prima locuință finalizată este de 150 mp și, printr-o împărțire inteligentă a spațiului, a fost obținută o mansardă utilizabilă în proporție de 100%. Astfel, suprafața utilă devine egală cu parterul. Peste 60 ani de experiență au fost dedicați aducerii luminii naturale, aerului proaspăt și priveliștii fru-

moase în casele clienților săi. *De atunci și până acum, misiunea noastră a rămas constantă. Încă de la început am lucrat cu idei îndrăznețe, am conceput viziuni și ulterior le-am dus la îndeplinire prin multă dedicație și efort personal din partea celor implicați,* declară domnul Mick Schou Rasmussen, director de vânzări și marketing la Velux România. Prin acest proiect, cele două companii implicate doresc să prezinte potențialilor cumpărători cum poate fi obținut, prin soluții de mansardare, un cămin primitor, un spațiu de locuit cu o iluminare și ventilație naturală optimă.



Ataş Lighting:

## Lansarea showroomului Ataş Lighting

**Î**n noiembrie, la deschiderea oficială a showroomului Ataş Lighting, vedeta a fost lumina și modurile prin care ea poate fi pusă în valoare. Corpuri de iluminat, de la clasic la modern, au transpus participanții într-o altă lume, de forme și culori, elegantă și stil. Atenția s-a îndreptat și spre personalitățile marcante din lumea politică și economică a României și Turciei care au dat importanță evenimentului. Dl. Bulent Arinc - președintele Marii Adunări Naționale a Turciei, dl. Ahmet Rifat Oksum - ambasadorul Turciei în România, E. S. Dr. Edar Hasanov - ambasadorul Azerbaidjanului la București și dl. Doru Laurian Bădulescu -

președintele Consiliului Județean Ilfov s-au numărat printre invitați. Nu au lipsit de la această lansare nici arhitecți, designeri, reprezentanți ai mass-media sau prieteni. Ataş Lighting este unul dintre cele mai noi showroom-uri, pentru care s-a investit destul de mult în amenajare și prezentare. Produsele de bună calitate aduse din Europa, într-o diversitate de culori și forme, sunt menite să satisfacă și cele mai rafinate gusturi. Aici pot fi găsite piese Art Nouveau, siluete sculpturale ce poartă semnătura unor cunoscuți designeri italieni ca Alessandro Piva și modele futuriste concepute în Europa.







De cele mai multe ori, casa este o carte de vizită. Iar pentru a ne mândri cu ea nu e suficient doar să o dobândim. Ea presupune o serie de griji și cheltuieli, unele chiar esențiale. Una dintre principalele preocupări ale oricărui proprietar este întreținerea acoperișului înainte să ajungă într-un stadiu avansat al degradării.

**P**entru a vă face să înțelegeți mai bine despre ce este vorba, am considerat că este necesar să vă prezentăm un exemplu de reparare eficientă și durabilă a învelitorii unei case din București.

### Vopsea pentru rugină

Este vorba despre o casă situată pe Calea Victoriei din București, al cărei acoperiș, neglijat prea multă vreme, a ajuns într-un stadiu avansat al degradării și necesita reparații urgente. Datorită faptului că tabla ce constituia învelitoarea ruginise, am ales ca produs de recondiționare a ei Deko Protecta 3 în 1 de la Policolor. Deko Protecta 3 în 1 este o vopsea alchidică special concepută pentru acoperirea și repararea suprafețelor metalice ruginite. Prima etapă a recondiționării pe care ne-am propus-o constă în curățarea straturilor neaderente de rugină, operațiune ce poate fi realizată cu o perie de sârmă. Următorul pas este acela al spălării foarte bune a tablei și desprăfuirea ei pentru a fi asigurată aderența vopselei.

După uscarea acesteia putem trece la aplicarea produsului Deko Protecta 3 în 1.

Pentru primul strat, vopseaua trebuie diluată cu 5 - 10% Solvoxol de la Policolor. Vopsirea poate fi executată cu pensula, rola sau prin pulverizare cu aer. Cu Deko Protecta 3 în 1 nu este nevoie de aplicarea unor straturi intermediare de grund și/sau produse anticorozive. Produsul este fabricat să îndeplinească trei funcții concomitent: inhibitor de coroziune, grund și strat decorativ. Poate fi aplicat pe arii ruginite din metal ca de exemplu: garduri, uși de garaj, învelitori, tâmplărie metalică etc.



## 0 grijă necesară

Protecta 3 în 1 protejează eficient ariile respective, economisește timp și costuri de manoperă, deoarece elimină etapele necesare decapării și grunduirii. Vopseaua de la Policolor este disponibilă în opt nuanțe lucioase și șase culori efect lovitură de ciocan. Primele trebuie aplicate în două sau trei straturi, cu rola, pensula sau prin pulverizare cu aer. Cele efect lovitură de ciocan pot fi utilizate într-un singur strat, prin pulverizare cu aer. Al doilea și al treilea strat de vopsea trebuie aplicat la 8 - 10 ore după cel precedent. Consumul este de 8 - 9 mp/L/strat, variind în funcție de culoare și numărul de straturi. Cu Deko Protecta 3 în 1 suprafețele metalice sunt protejate și își recapătă frumusețea.

### Hidroizolarea acoperișului

După recondiționarea tablei se poate trece la pasul următor, respectiv hidroizolarea acoperișului. Elementul central al oricărui sistem de acest tip este bineînțeles membrana hidroizolatoare. În cazul nostru, pe întreg perimetrul vom aplica produsul Bikutop ALU V4 de la Swisspor. Sistemele clasice de hidroizolație implică supra-



punerea a 2-4 straturi diferite de membrane. În cazul de față, acoperișul din tablă corect reconșionat este suficient pentru a elimina straturile inferioare de hidroizolație. Primul pas în hidroizolare îl reprezintă aplicarea masticului, în acest caz a masticului de lipire la rece Bikutop. Această operațiune poate fi realizată cu un teu sau o pensulă pe suprafața bine curățată de impurități. Masticul trebuie să lucreze solidar cu straturile sistemului de hidroizolație, evitând fenomenul de alunecare a straturilor, și să aibă o compoziție compatibilă cu cea a masticului membranelor. Swisspor recomandă amorsele de lipire fabricate pe bază de solvenți, în locul celor executate prin dispersie în apă, pentru a putea fi îndeplinite condițiile menționate mai sus. Consumul specific acestui produs este de 300-400g/mp, în funcție de porozitatea suprafeței respective. După aproximativ

12-24 de ore poate fi începută operațiunea de fixare a membranelor.

Avantajele produsului Bikutop ALU V4 de la Swisspor sunt: efect antirădăcină (rezistența mecanică mai mare de 400%), efect anticurgere (masa specifică a finisajului ALU mai mică de 25 de ori în comparație cu ardezia), efect reflectorizant al razelor UV, protecție termică ridicată și aspect estetic deosebit.

Aplicarea membranelor la acoperișurile cu o înclinare sub 5 grade poate fi realizată numai în lungul liniei de pantă, iar la cele de peste 5 grade - perpendicular pe linia de pantă. Pentru a putea îmbunătăți nivelul de aderență, pe măsura desfășurării rolerelor de membrană Bikutop ALU V4 mai este aplicat în prealabil un strat subțire de mastic. În zonele de îmbinare, membrana trebuie suprapusă, dimensiunea minimă fiind de 10 cm. Linia de suprapunere succesivă a

capetelor membranelor nu este coliniară, ci decalată cu 50 cm. În cazul aplicărilor multistrat, această linie a celui superior trebuie decalată cu minimum 100 cm față de cea a celui inferior. Legătura dintre planuri diferite va fi întărită în lungul liniei de intersecție cu un strat hidroizolator suplimentar cu lățimea desfășurată de 25 cm, peste care va fi aplicată hidroizolația monostrat (figura 2). Pentru cea multistrat, această fâșie va fi așezată pe stratul inferior.

Legătura dintre planul orizontal și cel vertical este realizată de obicei sub un unghi de 45 grade prin utilizarea scafețelor prefabricate sau în vinclu. Acestea pot fi aplicate prin folosirea unui strat suplimentar de întărire de 25 cm (figura 1). Hidroizolația verticală trebuie întoarsă la capetele aticelor sau fixată mecanic de partea superioară, prin introducerea în slit orizontal sau acoperirea cu lacrimar (figura 3). La final vom trece la tasarea cu un valț pentru a putea obține o aderență totală.

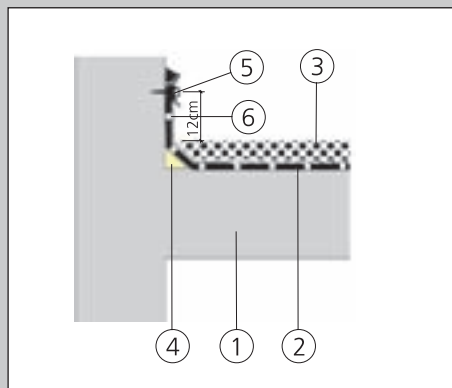
Swisspor recomandă utilizarea membranelor Bikutop aditivăte cu SBS (cauciuc stiren butadien stirenic), datorită adaptabilității deosebite la condițiile de climă din România: flexibilitate la temperaturi foarte scăzute, rezistența sporită la cicluri de îngheț-dezghet, rezistență la raze UV ce are ca efect menținerea în timp a aspectului inițial fără fisuri sau încrêțituri.

În concluzie, acoperișul este elementul constructiv care încheie construcția la partea superioară și este absolut necesară o protecție împotriva intemperțiilor. Astfel interiorul casei nu va avea de suferit și nici confortul proprietarului.

### Variante de structuri hidroizolatoare în funcție de acoperiș

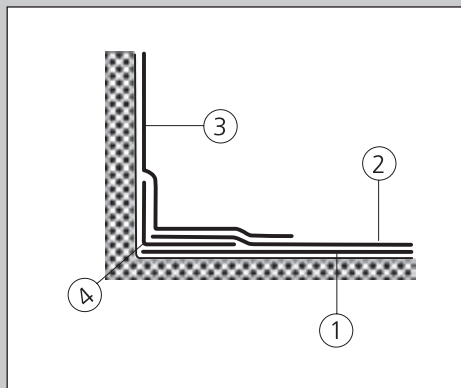
#### Acoperiș plan clasic (figura 1)

1. betonul
2. hidroizolația bistrat BIKUPLAN V5, BIKUPLAN P5
3. pietrișul, nisipul
4. srafa prefabricată
5. sistemul de prindere mecanică
6. hidroizolația verticală BIKUTOP P4, 5



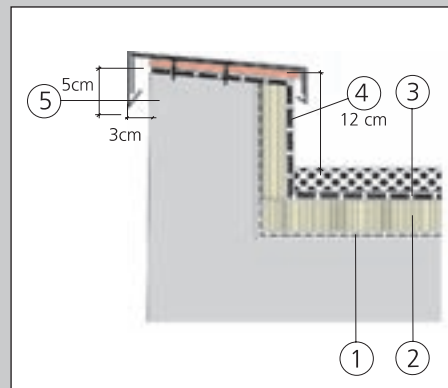
#### Terasă plană (figura 2)

1. stratul interior de hidroizolație BIKUPLAN V4, BIKUPLAN P4
2. stratul superior pentru hidroizolație BIKUTOP P4, 5
3. stratul vertical pentru hidroizolație BIKUTOP P4, 5
4. stratul suplimentar de întărire BIKUPLAN P4



#### Acoperiș plan cald (figura 3)

1. stratul barieră de vapori BIKUVAP V3, BIKUVAP P3
2. termoizolația XPS-EPS
3. pietrișul, nisipul
4. stratul vertical pentru hidroizolație BIKUTOP P4, 5
5. protecția metalică



# IRIS creative effect

despre



Dragi prieteni,  
Vă invităm să realizăm împreună în acest număr un detaliu decorativ folosind sistemul IRIS CREATIVE EFFECTS de la POLICOLOR. El va imprima designului acestei camere un efect dinamic și plăcut. Este o tehnică decorativă simplă de realizat folosind doar un fier de glet de dimensiune medie. Prin culorile folosite vom aduce armonie și lumină, personalizând spațiul. Detaliul capătă un aspect cochet, plin de intimitate și se integrează perfect cu obiectele învecinate.

Mai mult decât o experiență vizuală ele vor comunica și vor da viață simțurilor. Este momentul să vă puneți în valoare creativitatea și capacitatea de a combina cele 680 de nuanțe ale sistemului IRIS. Sistemul se compune din 2 vopsele de calitate superioară, superlavabile, cu o putere mare de acoperire, rezistente la factorii de mediu, IRIS Creative Baza și IRIS Creative Lazura.



efect misty day

Acum să ne apucăm de lucru pregătind peretele, curățându-l de stropi de tencuială, de praf și de murdărie. Îl șlefuiți ușor, îndepărtăm praful și apoi aplicăm un strat de "Amorsă perete Policolor". După uscarea peretelui omogenizăm "Baza" și o aplicăm în 2 straturi cu o rolă (trafalet) de blană, primul strat diluat 10% cu apă iar al doilea aplicat ca atare. Se usucă bine și se aplică într-un strat prima culoare de "Lazura" cu un FIER de GLET urmărind realizarea unui desen în zona delimitată de banda de mascare. Cu ajutorul unui spaclu dozăm vopseaua ce o vom așeza pe fierul de glet, înainte de aplicare. Apoi prin apăsare ușoară pe perete el va lăsa o amprentă de vopsea fără stropi. Pentru obținerea gradientului de culoare diminuăm treptat forța de apăsare. Celelalte culori se vor aplica în mod similar, în vecinătatea primei culori, acoperind în parte culorile precedente. (vezi fotografiile).

#### Sfaturi practice:

Pentru a fi sigur că veți realiza efectul dorit, trebuie să testați aplicarea Lazurii pe o suprafață mică.

După fiecare aplicare se curată bine fierul de glet pentru a nu amesteca culorile înainte de aplicare.

Fiecare culoare va acoperi o suprafață neregulată.

A treia nuanță este neutră și va fi aplicată numai pentru efecte de luminozitate.

Pentru cei interesați de sistemul IRIS CREATIVE EFFECT și cei pasionați de design interior, POLICOLOR organizează permanent cursuri de inițiere.

Telverde  
08008-265677  
08008-COLORS  
APEL GRATUIT

www.policolor.ro  
www.deko-professional.ro

**Policolor**

Decorațiuni interioare



**ANTENA**



# **ȘTIREA ZILEI**

cu **GABRIELA VRÂNCEANU FIREA**

**LUNI - VINERI 20:10**

[www.antena3.ro](http://www.antena3.ro)

Prin intermediul acestui nou serial al revistei vom încerca să vă familiarizăm cu o disciplină relativ nouă a tehnicii care și-a găsit o mulțime de aplicații în domeniul dumneavoastră preferat, cel al construcțiilor. Este vorba despre *termografie*.

# Termograma ne ajută să diagnosticăm o boală veche

## La început a fost termometrul

Pe la 1742, suedezul Anders Celsius propunea o metodă de măsurare a temperaturii prin care intervalul dintre punctul de fierbere a apei și cel de îngheț era împărțit în o sută de diviziuni. Ideea nu a fost chiar a lui, ci a unei întregi serii de înaintași pasionați de științele exacte. Totuși, era un pas important. Dar, dacă fizica ar fi rămas pe loc, la 100 de grade am fi tremurat serios de frig și la 0 grade puteam... fierbe un ou.

Câțiva ani mai târziu, un alt savant, numit Linnaeus, s-a gândit că, dacă ar inversa această scală, respectiv 0°C să fie temperatura gheții și 100°C cea a apei fierente, lucrurile ar fi mult mai simple. Istoria a demonstrat încă o dată că posteritatea este de multe ori ingrată, deoarece când ne privim termometrele, estimăm temperatura în grade Celsius, nu Linnaeus. După aceeași regulă, continentul de peste ocean se numește America și nu... Columbia. Dar nu ne aflăm aici ca să judecăm istoria, ci felul în care sunt realizate lucrările de reabilitare ale unei clădiri.

## Nevoile au rămas aceleași

Până astăzi, fizica a evoluat într-un ritm pe care nici măcar Jules Verne nu l-ar fi putut bănuși. De la experimentele făcute în timp ce își pregătea cafeaua, cum proceda englezul Rumford pe la 1780, și până în prezent, concepțiile despre temperatură au suferit schimbări. Totuși, un lucru a rămas invariabil: omul are nevoie de căldură și de un cămin care să-i păstreze un climat cât mai constant posibil.

Pentru aceasta nu mai este suficient să facem o simplă constatare de genul: „Da, centrala termică funcționează la tiraj maxim, ferestrele sunt închise, un curent rece de proveniență necunoscută se plimbă nestingherit și în casă sunt... 16°C! În acest caz, ceea ce dumneavoastră ați vrea să



numiți confort e, de fapt, o plimbare în aer liber. Când, în sfârșit, ajungeți la concluzia că ceva nu e în regulă, vă întrebați cine vă poate ajuta. Veți fi tentați să credeți că arhitecții, inginerii sau meseriașii ar trebui să fie primii chemați.

Răspunsul nu e greșit, dar ei nu vă vor putea spune cu exactitate pe unde se risi-

pește căldura din locuință, fără ajutorul unui specialist în *termografie*. Acesta, dotat cu un aparat special (*termograf*), vă indică zonele prin care un imobil pierde energie. Fenomenul este sugerat de faptul că în locul respectiv temperaturile exterioare ale construcției sunt mai ridicate, ceea ce nu este admisibil. În mod normal, un zid are în

## domenii noi

afară aproximativ temperatura mediului, indiferent că este vară sau iarnă.

Pe de altă parte, ar fi indicat ca, pe interior, peretele să aibă temperatura camerei respective. Cerințele trebuie îndeplinite și de celelalte materiale pentru a le considera bune termoizolatoare. Nu este vorba numai despre pereți sau acoperiș, ci și de ferestre, uși, fundație sau orice alt element constructiv. Mai în glumă, mai în serios, dacă nu vreți să apelați la serviciile specialistului mai sus menționat, puteți folosi un termometru digital sau unul obișnuit, cu coloană de lichid. Totuși, nu este cazul să vă grăbiți să vă apucați de treabă, pentru că ar fi necesare o mulțime de măsurători, iar erorile ar fi destul de importante.

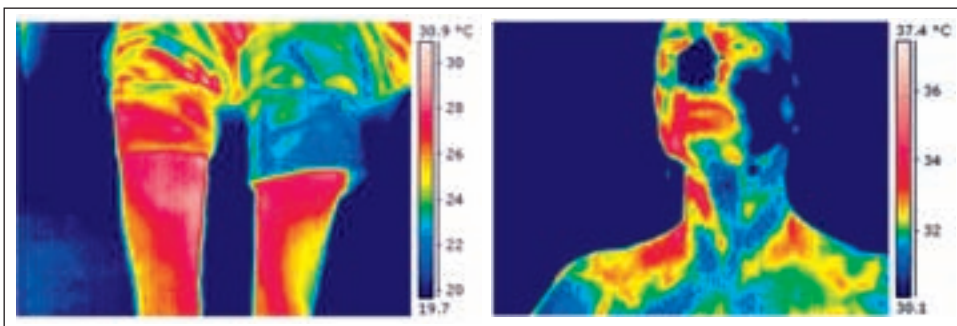
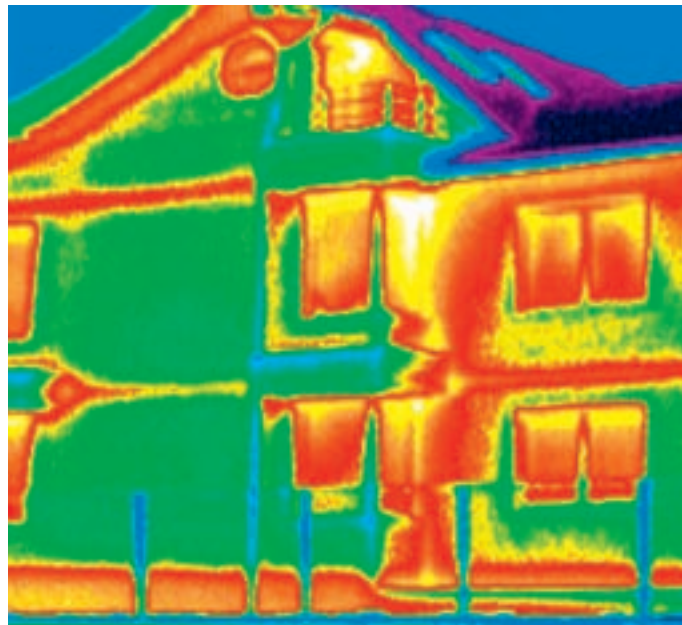
Abia după ce știți toate aceste detalii, veți putea înțelege care sunt adevăratele probleme. De atunci încolo puteți discuta și cu ceilalți specialiști „tradiționali”. Astfel, valoarea investiției în reabilitarea termică a unei case va fi mult diminuată, fără a vă risipi resursele pe niște lucrări nejustificate. Bineînțeles, puteți trece peste această etapă. Strămoșii noștri n-au auzit de termograme și nici nu le-au dus lipsa, însă, din câte bănuim noi, au cam tremurat de frig. Și încă ceva: până și termometrele pentru copii (e drept, cele de ultimă generație) sunt realizate cu o tehnologie ce detectează radiațiile infraroșii.

## Radiații peste tot!

Să vedem ce reprezintă o termogramă și la ce ne folosește. Ei bine, aceasta este un studiu, mai mult sau mai puțin complex, asupra unei clădiri sau doar a unei părți a ei, realizat cu ajutorul aparatului ce detectează radiațiile infraroșii (IR). Nu e cazul să vă neliniștiți excesiv dacă descoperiți că pereții emană o anumită cantitate de IR. Orice material, la o temperatură de peste -273,15°C (numită și *zero absolut* sau *0 Kelvin*), chiar și un ghețar, face acest lucru fără nici un efort și indiferent de voința noastră. Ca să luăm un exemplu, soarele este o sursă importantă de infraroșii, 55% din energia lui fiind de această natură. Restul sunt ultraviolete (3%) și lumină vizibilă (42%). În fond, trăim într-o lume a radiațiilor, a undelor electromagnetice.

Marea lor majoritate sunt inofensive, dacă vorbim despre expuneri în limitele normale. Ultravioletele cu lungimi de undă cuprinse între 0,28 și 0,38 microni (un micron este a mia parte dintr-un milimetru) contribuie la formarea vitaminei D, iar cele infraroșii (de la 0,78 la 2,5 microni) influențează pozitiv procesele vitale din organism și funcționarea sistemului nervos și

Așa cum puteți observa în această imagine fațada unei clădiri nu are o temperatură uniformă. Culoarele reci (albastru, verde, mov) semnifică o bună termoizolare a imobilului. În schimb, cele calde (roșu, galben, portocaliu) scot în evidență pierderile de căldură. În cazul nostru, acestea apar în zona fundației și a ferestrelor.



În domeniul medical, interpretarea termogramelor poate scoate în evidență disfuncționalități ale sistemului circulator, leziuni, tumori etc.

endocrin. Din păcate pentru noi, nu putem detecta aceste unde decât folosind aparate destul de complicate. Ce-i drept, există câteva specii de șerpi care „văd” în infraroșu, dar nu vor să ne povestească și nouă despre ce este vorba, așa că ne descurcăm cu mijloacele noastre. Ceva mai bine ne orientăm în spectrul vizibil, cu lungimi de undă cuprinse între 0,38 și 0,78 microni, și nu e nevoie să ne lăudăm cu asta.

## Un ajutor de nădejde

Termogramele cuprind informații foarte importante ce trebuie luate în considerație în absolut toate etapele de reabilitare și modernizare a unei locuințe, așa cum puteți vedea și în schema din acest articol. În plus, ele vă sunt deosebit de utile pe întreaga perioadă de exploatare a construcției respective. Vă recomandăm să solicitați aceste servicii la anumite intervale de timp sau atunci când aveți motive să credeți că imobilul a fost afectat (după cutremure, incendii sau inundații).

Toată această „desfășurare de forțe” nu e un mof, chiar dacă poate părea așa pentru unii dintre noi. Există chiar o politică energetică a statului și a Uniunii Europene orientată către noile tehnologii bazate pe detectarea în infraroșu. În actele normative (legi, hotărâri de guvern, ordine ale ministerelor etc.) acestea sunt menționate ca metode oficiale de evaluare a unei lucrări și, în unele cazuri, sunt chiar obligatorii. Termografiile sunt recomandate încă din fazele de început ale modernizării (expertiza energetică și întocmirea proiectului). De asemenea, în etapa semnării documentației de recepție a lucrărilor, în urma realizării unor noi măsurători, rezultatele trebuie consemnate în certificatul energetic final al imobilului și în cartea construcției.

Nu ne putem despărți de acest subiect atât de interesant fără a nominaliza și alte domenii unde termografia IR și-a dovedit utilitatea. În afară de cel al construcțiilor și instalațiilor, ea reprezintă un ajutor de nădejde pentru o mulțime de ramuri ale industriei, cum sunt cele electronice și constructoare de mașini. Nu în ultimul rând, menționăm medicina (umană și veterinară), cu toate domeniile ei, inclusiv oncologia. Însă, vom putea detalia toate acestea în episoadele următoare... ■

# Ceresit



## Campioana Impermeabilității Echipa de Hidroizolații **Ceresit**



- ▶ Soluții pentru orice tip de aplicație
- ▶ Rapiditate în execuție și aplicare ușoară
- ▶ Rezistență în timp
- ▶ Nu încarcă elementele de construcție
- ▶ Calitate la standarde Europene
- ▶ Agrementat tehnic MLPAT

**100**  
ANI  
**Ceresit**  
TRADIȚIE DE SUCCES

**Ceresit**  
**Henkel**  
BAUTECHNIK

Soluții profesionale pentru construcții

În Țara Oașului, mai exact în satul Moșeni, s-a păstrat o casă construită în anul... 1780. Ea a fost adusă de către etnograful Gheorghe Focșa la Muzeul Național al Satului *Dimitrie Gusti* din București în 1936, unde, din fericire, mai poate fi admirată și astăzi de iubitorii de frumos și tradiție. Moșeni este un sat mic, așezat pe colinele din răsăritul depresiunii, spre „Țara Maramureșului“, unde oamenii și-au conservat cu încăpățănare valorile și au transmis mai departe tradițiile și obiceiurile populare.

Zona de nord a țării a devenit celebră în toată lumea prin portul popular, arta, muzica și dansul specific, ce pot fi surprinse ori de câte ori are loc o sărbătoare: nunți, hore, șezători sau sâmbre. „Oșenii, oameni calzi și primitivi, și-au cristalizat de-a lungul secolelor o cultură materială și spirituală ce reflectă experiența de viață și continuitatea în spațiul geografic respectiv. Exprimată în cele mai diverse forme, creația populară românească este caracterizată de autenticitate și ingeniozitate, aici fiind incluse arhitectura populară, portul, țesutul, olăritul, prelucrarea lemnului și a metalului, dar și pictura icoanelor“ spune doamna doctor Georgeta Stoica, cercetător științific în cadrul Muzeului Național al Satului *Dimitrie Gusti*. Datorită poziției geografice a României, arta tradițională prezintă anumite influențe generate de contactul cu lumea apuseană și slavă. În funcție de regiunile istorice ale țării putem distinge stiluri diferite.

### Acasă la oșeni

Peste tot în Maramureș principalul material pentru construcție folosit este lemnul, din care este realizată o adevărată dantelărie. A fost creată o armonie a dimensiunilor, fiecare ornament fiind executat cu multă grijă. Reprezentarea funiei, des întâlnită ca element decorativ în sculptură, are drept simbolică aspirația omului către înălțimi. Cercul este un alt laitmotiv deco-



# Moșeni - un bătrân sat de oșeni

rativ, un simbol solar, reprezentând căldura, în timp ce așa numitul *pom al vieții* ilustrează viața fără de moarte și rodnicia nesfârșită. Importante în viața moșenarilor sunt obiceiurile strămoșești și portul popular. Originalitatea și unicitatea cântecelor (renumitele țâpuri), dansurile oșenești, arhitectura laică și religioasă, toate îi conferă un statut aparte printre celelalte regiuni etnografice ale țării.

### Mândria satului

Construită din bârne orizontale de stejar și *blăni*, casa veche oșenească are acoperișul cu învelitoare din șindrilă, înalt și țuguiat, cu „târnațul“ (priedvorul) sprijinit pe „suliți“ (stâlpii de susținere). Intrarea în

gospodărie se face printr-o poartă numită *vraniță cu boc*, care, deși masivă, poate fi deschisă și închisă cu ușurință, datorită sistemului de echilibrare a pârgheii batantului pe un butuc îngropat în pământ. Planul casei prevede trei încăperi: cameră de locuit, tindă cu intrare asimetrică și cămară. La fațada casei există o prispă în dreptul cămării și tindei, dar și pe latura îngustă. Pereții sunt formați din 2 - 3 *blăni* masive din stejar.

Decorațiunile cioplite și sculptate sunt valoroase din punct de vedere artistic. Ele sunt plasate pe poartă, balustrada prispei, ancadramentele ferestrelor și ușii casei, precum și la construcțiile anexe. După ușa masivă de stejar de la intrarea în casă ajungem în tindă unde se află *tiara*

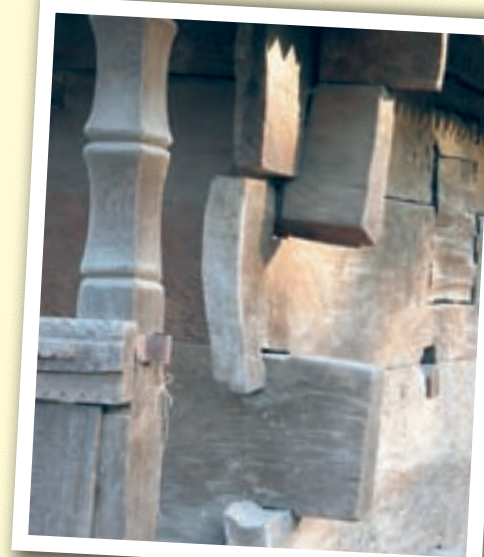




## Idei simple și folositoare

### Îmbinări fără cuie

La construcția caselor era folosit lemnul de fag, paltin, brad sau pin, în special bârne orizontale îmbinate printr-un sistem de scobituri la care nu erau utilizate cuie. La colțuri era amplasat un stâlp vertical cu rol de susținere a scândurilor orizontale. Lemnele cioplite erau încheiate aproape ermetic, prin mădulari din lemn în mai multe locuri, iar la extremități prin creștături sub forma cozii de rândunică. Din bârnele lungi și groase erau realizate „cununi orizontale”, care, în fond, urmau să constituie pereții locuinței și cadrul acoperișului. Locuința era tencuită cu lut și văruită pe interior, iar în unele cazuri chiar și pe exterior.



### Garduri împletite

Meșterii dulgheri cutreierau multe păduri pentru a alege copacii potriviți la construcțiile din gospodărie. După tăiere, trunchiul era lăsat să se usuce, apoi erau tăiate crengile, iar cele potrivite erau utilizate la împletiturile pentru gard. De fapt, gospodăria cu împrejmuire dreptunghiulară din nuiele împletite în diferite tehnici și casa situată în fundul curții, paralel cu ulița este specifică Oașului.



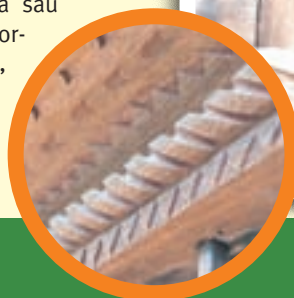
### Acoperiș din șindrilă

După ce erau tăiate scânduri și leături pentru casă, din lemnul mai moale și mai ușor de prelucrat era executată șindrița. Acoperișul în patru ape cu pante înclinate păstra ca proporții raportul de 1/3. Învelitoarea (horjița) din draniță de stejar era îmbinată în sistem nut - feder. În zonele muntoase, cu multe precipitații, acoperișul era înalt și abrupt, pentru ca zăpada sau apa de ploaie să se scurgă mai repede.



### Sculpturi ornamentale

Nu este vorba de o sculptură în lemn propriu-zisă, ci de tehnici precum: creștarea, incizia, pirogravarea, cojirea, cioplirea, împletirea și încrustarea. Motivele ornamentale cele mai întâlnite în zonă sunt cele geometrice (zimți, spirale, cercul incizat, pătratul, romb, funia sau torsada, arcul de cerc), zoomorfe (reprezentarea șarpelui), vegetale (crenguță de brad, frunză, con, floare) și antropomorfe (de obicei, ciobanul și oile sale).



(războiul de țesut) și diverse unelte necesare prelucrării lăunii și cânepii. În cameră, în colțul din dreapta, este plasat *cuptorul cu știol* placat cu *cahle* din ceramică smălțuită, pentru a păstra căldura. Deasupra patului se află *rudarul* (culmea) pe care sunt dispuse succesiv trei tipuri de țesături bogat decorate, ce exprimă, prin motive geometrice, vegetale și florale, creația a trei generații. Cuierile din lemn cioplit, poziționate imediat sub plafon, susțin icoane pe sticlă lucrate în Nicula și blide din ceramică smălțuită la Vama. Pe grinda principală a casei (meșter - grindă), ce sprijină acoperișul și plafonul, sunt prinse *olurile de nanaș* - ulcioare primite de nași în dar de la fini. Acestea sunt un motiv de mândrie în sat, dacă numărul lor este relativ mare.

## nostalgia tradiției

În zonele de munte și deal, bârnele utilizate în dulgheritul pereților erau ridicare pe o „talpă“, așezată pe un șir de pietre sau bolovani de râu. Multe case aveau pridvor cu acoperiș susținut de stâlpi din lemn sau mai simplu sub o streășină lată, înconjurând clădirea. Cel mai adesea, un prag din piatră (uneori lemn) marca locul în care era amplasată ușa.

Casele erau construite fără cuie din fier, ci doar din scânduri prinse între ele cu mădule din lemn, iar plafonul era sprijinit pe o grindă masivă din stejar. Pe această grindă erau așezate cărțile vechi scrise cu litere chirilice, pe care le citeau în zilele de sărbătoare ori în serile lungi de iarnă. Lumina provenea de la o lampă cu petrol atârnată de grindă sau o lumânare de seu.

Tot pe grindă erau păstrate și unele documente de proprietate sau cu privire la plata impozitelor. Podeaua era executată din pământ bătut, uneori fățuit cu grijă. Deoarece întreaga viață a familiei se petrecea într-o singură încăpere, aceasta îndeplinea funcția de cameră de zi, dormitor și bucătărie. Mobilierul trebuia să asigure toate aceste cerințe în același timp și să fie așezat astfel încât să rămână cât mai mult spațiu.

### Toate într-o cameră

De obicei, sub fereastra de la stradă era așezată o laviță - o ladă cu spate unde se păstrau hainele. În fața ei erau o masă și două scaune din lemn de stejar, iar pe lângă pereți, de o parte și de alta a ferestrei, paturile. Saltelele, numite *strujacuri* în secolele al XIX-lea și al XX-lea, erau realizate din pânză groasă țesută în casă și umplute cu paie de ovăz, grâu sau foi de porumb. Peste ele erau așezate cearceafuri din pânză de cânepă lucrată în casă, apoi pernele, o cergă și un covor din lână țesut în diferite culori și modele.

Mobilierul simplu din a doua jumătate a încăperii era destinat preparării hranei. Lângă peretele opus celui de la stradă era construită o *camniță* - un gen de plită din fier așezată pe o piatră mare și lată, numită *vatră* -, iar în jurul ei erau executați pereți din piatră în forma unui cuptor. Fumul rezultat din arderea lemnului cu care era încălzită casa era condus spre lucarna din acoperiș. Deasupra camniței, ori în imediata lor apropiere, pe un perete, era fixat în cuie *blidarul*, adică o etajeră din lemn cioplit și încrustat. Aici erau așezate blidele din ceramică, lingurile din lemn sau metal și alte obiecte necesare preparării hranei.

De-a lungul paturilor erau lavițe cu spate ce mobilau în acest fel o parte a încăperii destinată dormitului. Pereții erau decorați



1



2



3

#### 1 Altfel de poartă

Un sistem ingenios bazat pe echilibrul acțiunii poartă masivă de la intrarea în gospodăria oșeanului

#### 2 La război

Femeile de la munte își petreceau o mare parte din timp lucrând la războiul de țesut

#### 3 Imitație de sticlă

Deși nu erau cunoscute la acea vreme cărămizile din sticlă, iată un model identic, din ceramică

cu ștergere țesute, farfurii din ceramică sau porțelan, icoane și fotografii cu membrii familiei ori rude apropiate. Vasele cu apă, unele din lemn de brad (donițe, ciubărașe), iar altele din pământ (oluri, oale, ulcele, cănuțe smălțuite), erau păstrate pe un scaun din lemn de stejar. Scaunelele cu picioare joase erau folosite de bătrâni și copii care se așezau lângă foc să se încălzească. La unele familii mai înstărite liniștea casei era întreruptă de bătăile unui ceas cu pendulă.

### La nuntă și Crăciun

Dansurile cu ritmul sacadat al *ceterii* (viorii), *țăpuriturilor* (strigăturilor) și bătăilor din palme, sunt cunoscute în toată lumea. Un loc primordial în viața muzicală a Oașului îl are țăpuritura. Ea a preluat și funcții ale altor genuri tradiționale, chiar și colindele fiind cântate în acest stil. Cea mai mare serbare câmpenească a oșenilor este „Sâmbra oilor“, legată de păstorit, serbare ce se desfășoară anual în luna mai și simbolizează ieșirea oilor la păscut.

Ceramica de Vama, folosită de moieșeni, este realizată într-o cromatică dominată de brun închis, negru sau roșu. Portul oșenesc se distinge prin originalitate, colorit și ornamentații deosebite. Două elemente reprezentative sunt nelipsitul *clop* împodobit cu mărgelile sau pene și *straița*. Tradiția pantalonilor largi de vară sau a *cioarelor* strâmți și *gubelelor* negre sau albe purtate iarna se păstrează din vremea dacilor. Portul femeiesc cuprinde cămașa viu colorată și lucrată cu ornamente geometrice sau florale, șorțul înflorat pe fond galben, negru sau roșu. Împletitura și culuna de mărgelile purtate de mirese sunt și ele păstrate cu sfințenie.

Nunta din Țara Oașului este unul din elementele spectaculoase ale culturii populare din nord-vestul Transilvaniei. În zilele de sărbătoare, traista face parte din portul tradițional bărbătesc, fiind o marcă distinctivă, o emblemă a fiecărui sat. Mutată din mediul rural în cel urban, ea devine un element interior decorativ apreciat nu doar la noi în țară.

#### 4 Modele specifice

Cearcafurile țesute din pânză sau cânepă defineau tradiția casei unde erau executate

#### 5 Ceramică pictată

Pentru mândria proprietarului, erau atârnată de grindă vasele din ceramica de Vama

#### 6 Totul în casă

Pe lângă ceramică, pereții erau decorați cu ștergare țesute în casă în culori vii și vesele



4



5



6

Oșenii se remarcă și prin meșteșugurile pe care le transmit din generație în generație: țesutul, prelucrarea artistică a lemnului, pictura icoanelor, încondeiatul ouălor, olăritul și confecționarea măștilor populare. Țăranul de la munte își confecționa singur, în cadrul gospodăriei, uneltele și obiectele necesare, la fel cum își construia și casa, dovedind în această privință îndemânare și măiestrie.

„Sărbătorile Crăciunului reprezintă o experiență religioasă deosebită pentru pelerini, indiferent dacă sunt români sau străini. Adunați în cete, copiii merg în ajunul Crăciunului pe la casele oamenilor și colindă. Stapânul casei bagă în traistă fiecărui copil un *pițărău*, colăcel făcut din făină de grâu, apoi aruncă pe jos mere, nuci și bani din metal, după care aceștia se înghesuie să adune cât mai multe”, a completat doamna doctor Georgeta Stoica.

Creația artistică populară din zonă de care vorbim mai cunoaște și o altă formă de manifestare precum pictura icoanelor (pe lemn sau sticlă). Genul a devenit atât de popular, încât sate întregi l-au preluat și dezvoltat. Astăzi, tot ce ține de artă și obiecte de artizanat a căpătat o altă valoare, aceea de simbol rustic în amenajarea interioarelor, fiind utilizate pentru a conferi originalitate unei locuințe. ■



Muzeul Național al Satului “Dimitrie Gusti”, situat în șoseaua Kiseleff 28, este o oază de liniște, cultură și relaxare unde puteți descoperi istoria arhitecturii populare din secolul XVII până în secolul XX. Galeria de artă populară contemporană și librăria vă oferă posibilitatea achiziționării celor mai frumoase daruri de Crăciun și Anul Nou.

Program de iarnă, zilnic 9-17

Informații suplimentare la telefon 021 317 90 68 sau e-mail: muzeulsatului@xnet.ro

Șoseaua Kiseleff 28



Muzeul Național al Satului

Dimitrie Gusti



# Necesitatea REmineralizării



**A**pa este mai mult decât un simplu lichid! Este însăși esența vieții prin complexitatea și importanța pe care o are. Dacă progresul tehnologic nu ar fi afectat mediul înconjurător, în mod sigur nu am fi ajuns să fim amenințați de atâtea boli și nici să distilăm sau epurăm apa pe care o bem. În urma acestor tratamente ale apei rezultă niște victime colaterale, și anume, mineralele din ea, ce sunt înlăturate, cât și noi prin faptul că bem o apă incompletă. Trebuie să recunoaștem că am devenit rezultatul propriilor noastre greșeli, într-o lume viciată de ignoranță. Probabil că toate acestea vor duce cu timpul la o diminuare ireversibilă a beneficiilor oferite de apa pe care o consumăm în fiecare zi.

**D**acă până acum v-am prezentat numai părțile negative ale apei, reprezentate în mare parte de bacteriile și virușii din apa pe care o bem, dar și de poluanții pe care îi conține cea menajeră uzată, acum, pentru o descriere completă, este cazul să evidențiem și părțile pozitive, dar și riscul care planează asupra lor.

## Pro și contra distilării

Apa distilată este cea căreia îi sunt înlăturate toate mineralele prin procedeul de fierbere și condensare. Informațiile pe care vi le prezentăm aici se aplică și în cazul celei demineralizate prin alte metode și

care este cunoscută sub denumirea de apă demineralizată, pură sau deionizată.

Ca și în cazul fluorurării, sunt multe argumente pro și contra vizavi de consumul apei distilate. Argumentele pro susțin că mineralele prezente în cea nedemineralizată ar afecta buna funcționalitate a organismului. Această teorie este parțial bazată pe faptul că din moment ce calciul (cel mai răspândit element din apă) ajută în principal la formarea și întărirea oaselor, tot el ar trebui să influențeze întărirea, în sensul negativ, a altor organe și țesuturi. Literalmente, zeci de cărți scrise de medici bine intenționați, nutriționiști și practicanți ai medicinei holistice susțin că aproape toate bolile sunt



# Sănătatea ta contează

*Caracteristicile antimicrobiene ale argintului sunt cunoscute din antichitate, acesta fiind folosit pentru păstrarea în siguranță a apei potabile. Astăzi aplicațiile se extind în domenii dintre cele mai diverse: obiecte de uz casnic, igienă personală, ambalaje alimentare, confecții, medicină etc, pentru a conferi caracteristici bactericide.*

aquaPUR® este un tip special de rezervoare care, prin structura materialului din care sunt confectionate, permit păstrarea apei potabile pe termen îndelungat, asigurând apă sănătoasă, curată și proaspătă.

Rezervoarele au structură de tip sandwich, din 2 straturi, stratul interior având încorporate substanțe ce inhibă dezvoltarea bacteriilor, ciupercilor și algelor. Sunt ideale pentru depozitarea și transportul apei potabile și/sau a altor lichide alimentare (ulei, lapte etc.). De asemenea, pot fi folosite și ca vase tampon în sisteme de alimentare cu apă rece.

**Tehnologia aquaPUR®** de protecție antimicrobiană, dezvoltată de VALROM Industrie™ (patent RO 119784) are la bază ioni de argint care inhibă dezvoltarea bacteriilor, algelor, ciupercilor, mucegaiurilor. Astfel, sunt prevenite îmbolnăvirile cauzate de microorganisme, cum ar fi Legionella Pneumophila sau Pseudomonas Aeruginosa al căror mediu de dezvoltare este apa sau mediile umede (rezervoare, instalații de climatizare etc.).

Agentul activ este un compus anorganic care conține ioni de argint înglobați în masa de material. Aceștia sunt eliberați lent în mediul cu care vin în contact și inhibă dezvoltarea microorganismelor. Pe termen lung, efectul este dublu: inhibă dezvoltarea microorganismelor și păstrează potabilitatea mediului depozitat. Acțiunea se extinde asupra unei game foarte largi de microorganisme: peste 25 clase de bacterii, alge, ciuperci, mucegaiuri.

**Studiile de laborator** efectuate la Institutul Cantacuzino din București arată că în primele 24 ore de la contactul lichidului cu rezervorul aquaPUR®, se asigură reducerea cu cca. 99,5% a culturilor de Staphylococcus Aureus, Salmonella Typhimurium și Escherichia Coli, iar după 48 de ore are loc inhibarea completă a germenilor. Pe termen lung menține și chiar îmbunătățește potabilitatea apei prin inhibarea dezvoltării microorganismelor fără a-i modifica calitățile organoleptice (conform studiilor efectuate la Institutul de Biorresurse Alimentare).



## Mecanismul de acțiune este următorul:

- stratul activ este expus mediului de imersie la interfața cu lichidul;
- ionii Ag+ difuzează în mediul de imersie;
- gradientul de concentrație crește și se stabilește echilibrul la un nivel de cca. 20÷30 părți per milion (ppm);
- dezvoltarea microorganismelor este inhibată;
- ionii Ag+ sunt eliberați pe măsură ce se consumă.

Timpul după care se atinge concentrația de echilibru este de cca 24÷48 ore, în funcție de cantitatea de lichid. Tehnologia este complet sigură iar concentrația este extrem de scăzută.

## Avantajele aquaPUR® :

1. Inhibă dezvoltarea microorganismelor și menține potabilitatea apei pe termen lung;
2. Spectru larg de acțiune asupra microorganismelor (peste 25 de tipuri de bacterii, alge, ciuperci etc);
3. Activ pe toată durata de exploatare a produsului;
4. Produsul este non-toxic, non-iritant și non-alergic;
5. Nu modifică calitățile organoleptice ale produsului;
6. Nu necesită dezinfectanți;
7. Produs este ecologic.



aquaPUR® sunt singurele rezervoare din România care permit păstrarea apei potabile pe termen îndelungat, asigurând apă sănătoasă, curată și proaspătă.  
Gama cuprinde rezervoare de diverse tipuri cu capacități între 300 și 3000 litri.

**VALROM**  
INDUSTRIE  
Atât de simplu.

B-dul Preciziei nr.28, sect. 6 București  
Tel/fax: +4 021 317.38.00; +4 021 317.38.10  
www.valrom.ro, e-mail: office@valrom.ro

## reinventarea apei

cauzate de mineralele din apă și, prin urmare, dacă beți apă distilată vă veți simți revigorati, artrita va dispărea șamd.

De fapt, acești autori deslușitori știu foarte puține despre chimia apei, iar motivațiile lor sunt lipsite de credibilitate. Unul dintre cele mai importante argumente contra consumului de apă distilată, este acela că vă privați de o mare cantitate de minerale necesare zilnic. Ba mai mult, pentru că apa și le-a pierdut pe cele proprii, se reechilibrează cu cele din corp, ducând astfel la un deficit în tot organismul. Putem spune că această afirmație este plauzibilă. Cu toate că aportul necesar de asemenea substanțe ni-l asigurăm printr-un consum adecvat de fructe și legume, nu sunt de neglijat nici cantitățile provenite din apă, deoarece acestea, în mod sigur, contribuie la întreținerea sănătății.

Mulți oameni nu le place gustul apei distilate și nu este de mirare, deoarece prin schimbarea conținutului de minerale este modificat și gustul, ajungând să fie ușor sălciiu. Firmele care furnizează apă îmbuteliată știu toate aceste „detalii” și de aceea îi adaugă minerale, în concentrații benefice pentru organismul uman. O atenție sporită trebuie acordată depozitării apei demineralizate, datorită „agresivității” ei. Pentru că se află într-o condiție nenaturală, incompletă, încearcă să corecteze acest lucru combinându-se pe cât posibil cu orice alt element. Singurele cu care o poate face sunt cele cu care intră în contact, respectiv aerul și recipientul în care a fost îmbuteliată. Deoarece vasul este de obicei închis, iar aerul este relativ lipsit de poluanți nocivi, singura problemă rămâne materialul din care e realizat recipientul.

Cu toții știm că nici o substanță nu este complet inertă, adică lipsită de reactivitate față de alte elemente. Din cauza acestui fapt, vă recomandăm să beți îndeosebi apă

### Apa dură

În corpurile noastre calciul și magneziul sunt metabolizate și folosite acolo unde este nevoie, neajungând să se depună necorespunzător precum în poză



îmbuteliată în recipiente din sticlă, datorită calităților inerte ale acesteia. De asemenea, dacă o beți în mod regulat, asigurați-vă că prin dieta zilnică furnizați corpului toate mineralele necesare.

### Apa dură sau moale?

Denumirea de „apă moale” nu este tocmai cunoscută la noi, dar este folosită pentru a putea face diferențierea între cele două tipuri. Referitor la conținutul lor, apa dură, spre deosebire de cea moale, conține cantități mari de calciu dizolvat și într-o cantitate mai mică, magneziu. Surplusul celor două nu este rezultatul unui adaos artificial, ci o caracteristică naturală a apei dure. Dezavantajul acesteia este că obligă la folosirea unei cantități mai mari de săpun sau detergent pentru a spăla hainele, vasele sau alte obiecte. Totodată, spălarea cu apă

moale face ca pielea și părul să fie mai fine. Un alt dezavantaj al celei dure este că prin nivelul crescut de calciu și magneziu duce la formarea calcarului în interiorul țevilor, astfel putând rezulta înfundarea lor.

Din fericire, dorința noastră de a avea o apă cât mai puțin dură este luată în serios de producătorii de sisteme pentru dedurizare (dedurizatoare) punându-ne la dispoziție o gamă largă. Ele sunt mecanisme ingenioase ce rețin calciul și magneziul și le înlocuiesc cu sare (clorură de sodiu), cantitatea adăugată fiind direct proporțională cu cea de minerale înlăturată.

De-a lungul anilor s-au născut multe controverse referitoare la consumul de apă dedurizată. Începutul acestora se regăsește într-un studiu realizat cu mult timp în urmă, ce face o corelație între bolile cardiovasculare și consumul ridicat de sare. Însă, mai multe studii recente au arătat că prin con-

## Sfatul nostru

Consumul de lichide ar trebui să fie cât mai divers cu putință. Nu trebuie să vă limitați doar la apa minerală sau cea demineralizată, ci este necesar să beți și ceai, lapte, sucuri naturale, dar și să mâncați ciorbe sau supe. Fiecare dintre ele are calități de care este bine să profitați pe deplin. Cât despre consumul de sucuri cu adaos mare de aditivi vă recomandăm să fie cât mai redus.





### Apa distilată

Dacă beți apă distilată asigurați-vă că este îmbuteliată într-un recipient din sticlă, care să fie etanș închis



### Care este cantitatea de lichide pe care trebuie s-o bem zilnic?



**A**u fost scrise multe articole despre efectele negative ale consumului redus de lichide, care indiferent de forma sub care se prezintă (ceai, cafea, suc etc) sunt reprezentate de apă. Așa că nu

vom repeta aceste avertismente, cu excepția faptului că fiecare aspect al funcțiilor corpului poate avea de suferit dacă nu sunt bătute suficiente lichide. În general, cu cât este consumată mai multă apă, cu atât corpul va fi mai capabil să neutralizeze și elimine substanțele nocive. Paradoxal este faptul că un consum redus de lichide cauzează creșterea în greu-

tate. Explicația este că grăsimea nu poate fi complet metabolizată (transformată în energie) fără o cantitate adecvată de apă în corp. Cu toate că știm aceste lucruri, majoritatea oamenilor nu consumă suficiente lichide. Conform normelor stabilite de autoritățile în domeniu trebuie băuți, în fiecare zi, în funcție de greutatea corporală și activitate, între 1,4 l și 4,5 l. Este de înțeles faptul că dacă aveți sub 110 kg și nu depuneți o muncă fizică intensă nu aveți nevoie de 4,5 l/zi. De exemplu, un om ce cântărește 70 kg și are parte de o muncă de tip sedentar trebuie să consume 1,8 l de lichide, corespondentul a aproximativ opt pahare. În schimb, o persoană de 70 kg, dar care depune muncă fizică de intensitate mare are nevoie de 2,7 l lichide în fiecare zi. Toată această cantitate este indicat să fie consumată treptat, pe parcursul întregii zile.

sumul de apă dedurizată, nivelul de sare nu depășește limitele acceptate. Singurii, pentru care adaosul de sare din apă reprezintă un risc sunt aceia care datorită problemelor de sănătate au diete bazate pe un consum redus de clorură de sodiu sau chiar pe eliminarea lui din alimentație.

### Mineralele sunt benefice!

În ultimii 25 de ani cercetările au continuat să strângă informații care să ateste beneficiile oferite de mineralele din apă. Prin diverse studii realizate pe populație, în zonele unde este consumată apă mineralizată s-au descoperit foarte puține cazuri de boli de inimă, cancer, diabet, boli respiratorii și alte probleme de sănătate. În concluzie, mai mult nu înseamnă și mai bine, iar în cazul nostru apa cu un nivel mai mare de minerale nu duce la o stare de sănătate mai bună comparativ cu rezultatul obținut printr-un consum mediu.

Chiar dacă este suficient și un nivel scăzut de minerale, important este să nu lipsească din alimentația zilnică. De aceea, cei care încă beau apă demineralizată ar trebui să-și reconsidere această preferință. Nu îi oțim de la această recomandare nici pe aceia dintre dumneavoastră pentru care, dintr-un motiv sau altul, cantitatea de lichide băută zilnic este reprezentată de ceaiuri. De ce? Pentru că ceaiul e privat de o mare cantitate de minerale în urma procesului de fierbere prin care este obținut.

Alteori, prin înlăturarea poluanților din apă, sunt eliminate și mineralele. Bineînțeles că nu este o soluție bună nici să lăsăm apa neepurată, deoarece când poluanții ne amenință sănătatea este mult mai bine pentru noi să fie înlăturate orice riscuri. De aceea, mineralele pot fi suplinite, cum am spus mai sus, printr-o dietă corespunzătoare, ținând cont totuși de faptul că efectele lor benefice sunt mult mai puțin importante decât potențialul dăunător al poluanților.

Deficitul de minerale mai poate fi corectat și prin consumul de apă minerală. Miracolele curative ale acesteia datează încă din anul 1858, în urma consumării ei în Lourdes, Franța. Izvoarele de apă, care au un nivel mare de minerale, sunt considerate surse de o calitate superioară, iar pentru a le proteja, firmele exploatoare le monitorizează regulat. În plus, legislația prevede că orice activitate poluantă în zona respectivă este interzisă. În ciuda acestui lucru nu au lipsit incidente în urma cărora au fost descoperiți factori poluanți, a căror origine a fost reprezentată chiar de utilajul și chimicalele folosite în procesul de îmbuteliere. Așadar, nu vom ști niciodată cu siguranță ce conține „magicul“ lichid din sticlă. ■

# Lumina de care te poți ATAȘ'a

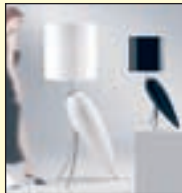
## Scenarii de lumină

Modul de aranjare a surselor de lumină poate adăuga valoare proiectelor decorative. De aceea, sunt apreciate cele realizate cu materiale textile. Ele au proprietăți speciale, precum rezistența la temperaturi ridicate. Nu fac excepție nici sticla sablată, marmura, lemnul, inoxul și metalele prețioase. O mulțime de astfel de produse ce îmbină materiale cu efecte speciale de propagare a luminii puteți găsi în showroomul **Ataş Lighting**.

**Ataş** oferă corpuri pentru iluminatul interior și exterior al oricărei destinații (locuințe, birouri, spații comerciale etc.). Deoarece tot mai multe persoane acordă o atenție sporită calității produselor și designului, **Ataş Lighting** vine în sprijinul lor cu o gamă variată de

idei ambientale. Odată aplicate, acestea adaugă personalitate spațiului respectiv și îi conferă un stil aparte. Corpurile de iluminat **Ataş** sunt caracterizate de inovația și calitatea materialelor utilizate, fiind conforme cu standardele europene în domeniu.

## Ataş Lighting:



## Forme și culori atipice

Lumina poate exprima o idee, o stare de spirit, putând conferi încăperii atmosfera pe care o doriți. Tipurile diverse de iluminare pot crea efecte interesante dacă sunt privite din punct de vedere funcțional și estetic. Un factor important este cantitatea de lumină necesară unui spațiu, dar și elaborarea unui ambient plăcut printr-o configurare adecvată. Indiferent cât de mult veți investi în amenajarea locuinței, de la mobilier și echipamente, până la accesorii, camerele vor arăta lipsite de viață dacă nu veți pune accentul pe lumina de interior. Astfel, corpurile de iluminat sunt elemente esențiale pentru realizarea unor interioare moderne, adaptate celor mai exigente gusturi.

Un alt principiu este acela că stilul casei trebuie să fie în acord cu personalitatea fiecăruia. Însă, culorile sunt alese conform unor reguli cromatice bine definite. Doar formele pot fi adaptate la tipicul casei.

Concepute și montate corect, sursele de lumină pot reinventa spațiile. Dacă întreaga amenajare a locuinței e gândită în detaliu, ea va emana căldură și armonie. În acest scop, puteți: plasa o lampă în spatele fotoliilor la circa 1 m înălțime, folosi o lumină de accent care să evidențieze un tablou sau crea un cadru romantic.

Acestea sunt doar câteva idei ce pot fi adaptate într-o casă folosind arta iluminatului. Multe familii optează pentru tonuri de galben deschis, oranj, ruginiu sau chiar roșu închis. Totuși, specialiștii spun că puteți folosi și albul, negrul sau verdele-ceai în combinație cu roșu cărămidă sau maro cald. Dacă vreți ca locuința să „respire” lux și abundență, amestecați nuanța cafelei cu un roșu închis și auriu. Important e ca după mixaj să rezulte o imagine dinamică și spectaculoasă. Diferențele sunt legate de amplasarea, forma și construcția lămpilor.

## Ataş Lighting:



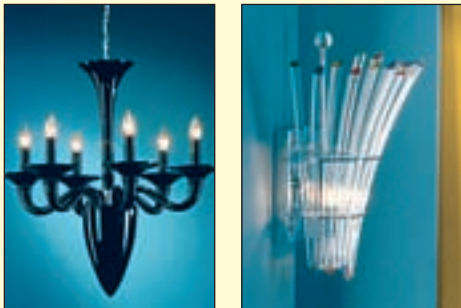
## Lumină caldă, lumină rece

Corpurile de iluminat, precum și tipul de lumină potrivit se aleg în funcție de activitatea ce este desfășurată în spațiul respectiv. O sursă suspendată poate asigura confort și intimitate încăperii, alabastrul fiind în topul preferințelor, mai ales în combinație cu metalul. Executarea obiectelor din acest material a devenit o artă datorită școlilor vestite din Italia, Germania și Franța, care s-au întrecut în realizarea de piese valoroase. Un farmec aparte este dat de faptul că se aseamănă cu marmura, punând în evidență noblețea și eleganța produselor finite.

Realizate în combinație cu aluminiul, alama, inoxul, bronzul sau argintul, acestea pot crea efecte speciale în orice spațiu. Iar, în funcție de culoarea pereților și iluminatul natural, sursele pot genera lumină caldă sau rece. Acolo unde razele soarelui nu sunt suficiente, de exemplu în holuri, puteți folosi predominant surse de lumină caldă. În schimb, cea rece este preferată în general la birouri sau spații exterioare cum ar fi grădina sau curtea interioară. De aceea, un studiu corect din punct de vedere al iluminatului unei clădiri îi poate ridica valoarea vizuală, făcând-o mai atractivă.



## Ataş Lighting:



## Maestrii cristalelor

În vilele sau casele cu încăperi generoase, iluminatul ambiental poate fi realizat cu ajutorul candelabrelor. Cristalele de Bohemia au strălucit de-a lungul timpului în sute de palate și case regale, candelabrele fiind considerate obligatorii pentru interioarele pretențioase. Istoria lor începe încă din 1724, în Cehia. A trecut mult timp de atunci, dar unele tehnici de prelucrare sunt folosite și acum la crearea unor corpuri de iluminat unice în lume.

Prin brațe din cristal sau sticlă nervurată, lucrute manual, e amplificată lumina, iar structurile metalice sunt practic ascunse privirilor. Totuși, mărimea lor trebuie corelată cu suprafața camerei, fiind luat ca reper lățimea ei. Dacă e cazul, trebuie să se țină cont și de masa deasupra căreia va fi suspendat. Atenție, candelabrele de bună calitate au linii simple și diverse finisaje din fier patinat, bronz, cupru, argint vechi și, bineînțeles, nelipsiteles cristale.

## Ataş Lighting:



## Ideii cromatice

În funcție de natura suprafeței lor, pereții reflectă sau absorb lumina într-o măsură mai mare sau mai mică. Cei cu nuanțe deschise și strălucitoare reflectă mai multă lumină decât cei în culori închise și mate, care o absorb. Așa că e adevărat că pereții și culorile lor contribuie într-o măsură însemnată la luminozitatea generală.

Ca și în domeniul vestimentar și la corpurile de iluminat putem vorbi de o modă. Inspirația pentru stilul decorațiilor vine de obicei din stilul altora de viață sau chiar din filme. Tendința pe care o accentuează designerii în ultimii ani e de a crea corpuri

de iluminat cu forme speciale. Mai exact, ideile futuriste au început să câștige teren.

De asemenea, tonurile marine, mai ales nuanțele deschise, sunt și ele la modă. Sunt chiar recomandate în cazul în care dimensiunea încăperii este redusă, pentru că ele dau luminozitate și creează senzația de spațiu deschis. Însă, noua imagine a locuinței moderne vine de la nuanțele de gri-scoică, gri-marin și câteva tonuri de verde-albastru. Este urmărită crearea unui mediu cât mai relaxant posibil, pentru că iluminatul are un rol deosebit în atmosfera interiorului „de acasă”.

## Ataş Lighting:



## Corpuri de iluminat pentru exterior

Lumina artificială face parte din ce în ce mai mult din viața noastră. Mijloace tehnice tot mai performante asigură un control eficient asupra acțiunii luminii și culorii. O metodă eficientă de a adăuga efecte speciale casei și grădinii este utilizarea spoturilor și corpurilor tip *pitic de grădină*. La montarea lor este necesar să țineti cont de faptul că fasciculele de lumină trebuie să fie orientate în sus. În același timp, poziționarea acestora se face astfel încât să fie obținută o distribuție uniformă a luminii. Astfel, poate fi scoasă în evidență o anumită zonă a grădinii.

Pot fi iluminate alei, fațade ale clădirilor, copaci sau decorațiuni din grădină. De aceea, proiectarea luminii a devenit o artă, astfel putând fi create umbre și forme speciale. Ele sunt realizate prin plasarea corpurilor de iluminat pe mijlocul sau marginea aleilor. Un efect identic poate fi obținut cu surse montate în apropierea acoperișului casei. Pentru a fi păstrată o atmosferă misterioasă și nocturnă, specialiștii vă recomandă să nu abuzați de lumină, folosind prea multe surse. Pentru un efect spectaculos trebuie utilizate și combinate elementele cheie (lumina, culoarea și formele).

## Ataş Lighting:



## Showroom

Împunându-se prin calitate, profesionalism și respect pentru clienți, Ataş Lighting a cunoscut o mare dezvoltare încă din 1994, când a deschis primul magazin. În prezent, a ajuns să aibă 12 magazine și un depozit. În showroomul din Otopeni se regăsesc produse de lux din Spania, Portugalia, Italia, Germania, Cehia și Belgia. Cele cu prețuri medii și peste medii sunt importate din Europa (Polonia, Grecia și Turcia). Scopul firmei este de a satisface toate gusturile. Peste 1.500 de modele de corpuri pentru iluminat pot fi admirate și, în același timp, în funcție de preferințe, achiziționate de la

Ataş. Realizarea unui mediu luminos, confortabil, funcțional și estetic este scopul acestei companii.



Sediu: DN1, Șos. Bucureștilor nr. 39, Otopeni  
Tel: 021.23.61.904/Fax: 021.266.38.93  
office@atas.ro; www.atas.ro

# Misiunea CASA

Nr. 1/2006 apare pe 15 februarie

## Din sumar:



### Ghivece

Grădina dumneavoastră nu este completă dacă nu este dotată cu asemenea ghivece „naturale“ din butuci de lemn.



### Măști calorifer

Câteva idei și metode pentru realizarea unor măști din lemn sau metal pentru caloriferele din orice locuință.



### Pivnița

În cazul în care doriți ca revelațiunile de anul viitor să îl petreceți acasă cu prietenii, nu trebuie decât să vă amenați pivnița.



### Bricolaj: stativ sticle

Vinul bun merită o depozitare și o expunere pe măsură. Ce poate fi mai potrivit în acest scop decât un stativ din lemn și metal executat chiar de către dumneavoastră înșivă?



## Talon de abonament

Achitați contravaloarea abonamentului prin mandat poștal în contul Cod IBAN: **RO24BITRBU1ROLO15893CC01** deschis la Banca Italo Romena, Sucursala București, pentru Leon Consulting S.R.L. (nr. operator 2850, CUI 14479702)  
Completați talonul și trimiteți-l, împreună cu copia chitanței poștale, pe adresa:

**Leon Consulting S.R.L.**  
Str. Puțul lui Zamfir nr. 18-18 A, sector 1, București.

Menționați pe plic:  
„Abonament Misiunea Casa“

### ABONAMENT Misiunea CASA

3 apariții:	16,58 RON (165.750 ROL)
6 apariții:	31,20 RON (312.000 ROL)
12 apariții:	58,50 RON (585.000 lei ROL)

Nume ..... Prenume .....  
strada ..... nr ... bl ... sc ...  
ap ... sector ... localitate .....  
județ ..... cod .....  
Doresc să primesc revista începând cu nr .....

### Talon comandă + cadou Ghidul Berii pentru comenzi peste 30 RON

100 de aranjamente florale pentru terase și balcoane  
Sfaturi ale experților privind cultura plantelor ornamentale  
165x235 mm, 136 pagini, 18,50 RON

Ghidul dulciurilor de casă  
1000 de rețete de prăjituri  
165x235 mm, 268 pagini, copertă flexibilă, 19,50 RON

Ghidul Cocteilurilor  
200 de rețete de cocteiluri  
165x235 mm, 208 pagini, 22,50 RON  
 Ghidul Turistic Valea Prahovei Brașov - Poiana Brașov - Rucăr - Bran  
Stațiuni montane cu obiective turistice, hoteluri, restaurante, părți, trasee turistice, 8 hărți de stațiuni, harta munților Bucegi.  
115x210 mm, 112 pagini, 13,50 RON

Nume și prenume .....

Adresa .....

E-mail .....

Telefon .....

Vă rugăm trimiteți acest talon pe adresa House of Guides OP 33 - CP 123, București. Plata ramburs, cu taxele poștale suportate de editură.

**House of Guides**  
www.houseofguides.ro

Tel.: 021-317 91 31, Fax: 021-224 31 86, E-mail: distributie@houseofguides.ro

# Alpii

## te așteaptă!

### NIEDERAU

HOTEL 3\* mic dejun+cină,  
de la 315 EUR/pers/7 nopți

### MAURACH

☆ HOTEL 3\* demipensiune, de la 285 EUR/pers/7 nopți

### KITZBUHEL

Hotel 3\* demipensiune, de la 413 EUR/pers/7 nopți

### FÜGEN

Hotel 4\* mic dejun+cină, de la 452 EUR/pers/7 nopți ☆  
Hotel 3\* mic dejun+cină, de la 374 EUR/pers/7 nopți  
Pensiune 3\* mic dejun+cină, de la 320 EUR/pers/7nopți

### KAPRUN

Pensiune 4\* mic dejun+cină, de la 392 EUR/pers/7 nopți ☆  
Pensiune 3\* mic dejun+cină, de la 203 EUR/pers/7 nopți ☆



**împreună  
suntem  
antena1**