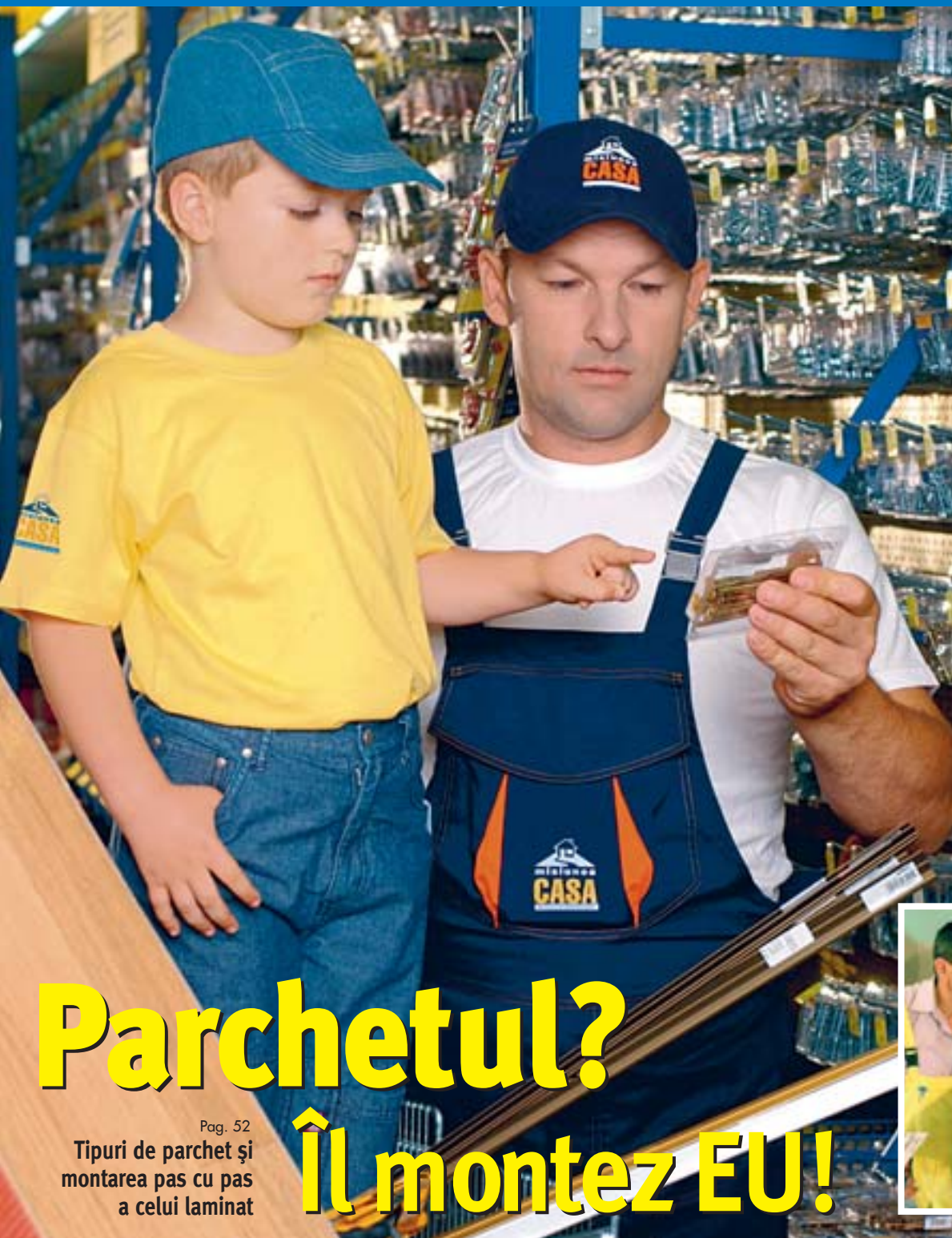


# Misiunea CASA

*Secretul  
amenajărilor  
de calitate*

www.misiuneacasa.ro



- Acoperiș și pardoseală pentru  
**Terasa din grădină** Pag. 46
- **Vivere periculosamente**  
Curentul electric nu e o joacă  
Pag. 74



**Baia de vis** Pag. 26  
poate deveni realitate



**FAIANȚA** Pag. 70  
din casele noastre



## Parchetul?

Pag. 52

Tipuri de parchet și  
montarea pas cu pas  
a celui laminat

## Îl montez EU!

**3 pagini speciale:**  
**Jurnal de șantier:**  
Episodul 2:  
Am nevoie de un inspector!  
La pag. 18

din 15 iulie  
**infinnit**  
**mai**  
**multe**  
**cumpărături**

cu **noul** card de  
credit **Praktiker**

Vino la orice magazin Praktiker și beneficiați de:

- modalități de rambursare avantajoasă
- perioadă de grație
- oferte speciale

Informații suplimentare la InfoCard tel.: 021 301 48 38

**Praktiker**

pentru oameni praktici  
peste 40.000 de idei pentru casă și grădină



Dan Călin - redactor șef

## Surprize, noutăți și cadouri

**A**ventura primului număr al revistei *Misiunea Casa* începuse de câteva zile. Putea fi găsit la chioșcurile de presă din toată țara și era deja împărțit la Construct Expo 2005. Acesta a fost momentul în care am avut parte de o surpriză plăcută. Romexpo, organizatorul târgului, ne-a acordat un **premiu pentru debut**. Am primit diploma ca pe o confirmare a valorii muncii noastre și un stimul de a continua ce am început.

După încheierea expoziției, ne-am întors în redacție și am continuat să lucrăm la articolele pentru cel de-al doilea număr al revistei. Însă, am vrut să întoarcem surpriza către aceia dintre dumneavoastră care ne susțineți și încurajați de câțiva ani. În acest scop, v-am trimis acasă **gratuit prima ediție** a revistei noastre celor care sunteți abonați la newsletter-ul *Misiunea Casa*. Meritați cu prisosință acest cadou pentru activitatea susținută pe care o aveți pe website-ul nostru.

O altă surpriză a fost că, la o săptămână după lansare, unii dintre dumneavoastră erați deja **abonați pentru 12 apariții** ale revistei *Misiunea Casa*. Trebuie să recunoaștem că ne-a făcut plăcere interesul pe care îl manifestați și încrederea pe care ne-ați acordat-o astfel, încă de la primul număr. Însă, nu omitem nici obligația de onoare pe care o avem de a vă oferi în continuare răspunsuri la problemele pe care le întâmpinați. Trebuie doar să ne scrieți.

Și surprizele nu s-au oprit aici! Deși primul număr al revistei urma să fie prezent la chioșcurile de presă din toată țara aproximativ două luni, după 3 săptămâni au fost cumpărate aproape toate exemplarele. Așa cititorii își dorește orice publicație din lume, ne-am spus! De aceea, am vrut să vă oferim mai mult, așa cum ați făcut și dumneavoastră.

Acest motiv a stat la baza noutăților pe care vi le oferim în paginile următoare. Din acest număr doi am introdus câteva **seriale noi** despre: arhitectură românească și internațională veche, flori, Muzeul Național al Satului „Dimitrie Gusti” București și erori arhitecturale contemporane. Astfel, facem tot ce ne stă în putere să abordăm cât mai multe aspecte legate de acest concept vast numit „casă”, pentru că misiunea noastră este „*Misiunea Casa*”.

Prin toate acestea și multe altele, pe care le veți descoperii în paginile următoare, am hotărât să vă premiem. Ne-am gândit că, după toate eforturile dumneavoastră și atenția pe care ne-o acordați, meritați din plin să vă oferim în această revistă tot ce este mai bun. Tuturor, vă dorim bun venit în echipă!

**Misiunea  
CASA**

Revistă editată lunar de  
**LEON CONSULTING**

Strada Puțul lui Zamfir nr. 18-18 A,  
sector 1, București  
Telefon: 021.231.88.70  
Fax: 021.230.56.04

e-mail: [revista@misiuneacasa.ro](mailto:revista@misiuneacasa.ro)

© Reproducerea oricărui material scris sau ilustrativ din această publicație este permisă doar cu acordul editorului.



**DIRECTOR GENERAL** Ioana Ceccarelli  
**REDACTOR ȘEF** Dan Călin  
**REDACTORI** Mihai Nedelcu  
Robert Malischitz  
Sebastian Anghel  
**CONSULTANȚI DE SPECIALITATE** arh. Delia Bondor  
ing. Florin Boian  
ing. Constantin Sandovici  
ing. Cristi Enache  
dr. ing. Alexandrina Amărieuței  
**DTP & LAYOUT** Rodica Manole  
**PREPRESS** Dragoș Manole  
**FOTOGRAFII** Radu Tudor  
**FOTO COPERTĂ** Marius Bărăgan  
**BD & CARICATURI** Dan Nistor  
**PRODUȚIE** Cornel Petrescu  
**ABONAMENTE** Raluca Ionescu  
**PUBLICITATE** Andreea Rogoveanu  
Oana Chiper  
**TIPAR** Infopress S.A.  
**ISSN** 1841-2432



Paginile 18-20

### Jurnal de șantier

De această dată, omul nostru se apucă de treabă. În regie proprie, bineînțeles. Pentru asta are nevoie de o echipă de meseriași buni care să se țină de treabă.

Ceea ce nu știa încă în momentul acela era că mai are nevoie de cineva - inspectorul de șantier.



### Vivere periculosamente

Valeriu nu ține cont de regulile ce trebuie respectate în cazul curentului electric. Însă, norocul lui este că are o soție mai isteță ca el...

Paginile 74-75



### Construcția unei saune

nu este atât de grea cum pare la prima vedere. Trebuie doar să urmați 16 pași pentru a vă putea realiza singuri propria dumneavoastră saună.

Paginile 66-68

### Baie în stil marocan



Paginile 6-17

### Interioare cu parfum de vacanță

Nu-i așa că întotdeauna concediul este prea scurt? Știm, asta e și părerea noastră! De aceea, vă propunem să vă redecorați locuința astfel încât să vă simțiți în vacanță chiar și dacă stați acasă.



Paginile 70-72

### Faianța din casele noastre

Chiar dacă vă tentează ideea să aplicați faianță în toată casa, vă sfătuim să vă mai gândiți odată. Totuși, dacă v-ați hotărât să începeți, atunci este necesar să știți toate materialele, sculele și etapele care sunt necesare pentru a vă monta singuri faianța.

# Sumar

#### Interioare cu parfum de concediu

Ideii pentru cei al căror concediu e prea scurt, sau pur și simplu vor o schimbare acasă.

6

#### Jurnal de șantier

Omul nostru a ajuns să exclame cu disperare: „Am nevoie de un inspector de șantier!“

18

#### Polistiren expandat sau extrudat?

Aceasta este dilema pe care vă propunem să o lămurim în serialul „Versus“.

21

#### Baia de vis

Camera dumneavoastră de baie poate fi realizată „artistic“ pas cu pas.

26

#### Lac să fie, că broaște...

Dacă doriți ca grădina să arate mai bine, vă sfătuim să amenajați un iaz sau o cădere de apă.

38

#### Domul din Milano...

...a fost construit în aproape 600 de ani și e înalt cât un bloc cu ... 63 de etaje.

42

#### Floarea prințesei

„Spectacolul“ din grădina noastră poate fi oferit de cele 400 de soiuri de Clematis.

43

#### Putem locui în grădină...

...dacă ne ocupăm puțin de terasă și îi schimbăm acoperișul și pardoseala.

46

### O provocare practică

Plăcile din gips-carton au intrat după revoluție și pe piața autohtonă a materialelor pentru construcții.

Paginile 62-64





Paginile 52-58

### Parchetul? Îl montez eu!

Înainte să vă apucați să aplicați parchetul e bine să știți nu doar ce materiale, scule și accesorii vă trebuie, ci și tipurile, montarea și întreținerea acestuia.



### Baia de vis...

...poate deveni realitate chiar la dumneavoastră acasă, fiind realizată fără ajutor. Singurul lucru pe care îl aveți de făcut este să urmați pas cu pas sfaturile noastre.

Paginile 26-37

### Calitate arhitecturală sau non-valoare?

*Din păcate, în România sunt multe clădiri care sfidează chiar și bunul simț.* 51

### Parchetul? Îl montez eu!

*Aflați mai multe despre parchet și deprindeți montarea celui laminat!* 52

### Cetatea din Lipscani

*Lumea „colorată” a Lipscanilor adăpostește o clădire cu care ne mândrim - Hanul Manuc.* 60

### O provocare practică

*Multiplele calități ale gips-cartonul-ui vă permit să îl utilizați în diferite ocazii!* 62

### Construcția unei saune

*Urmând cu atenție sfaturile noastre puteți să vă realizați propria dumneavoastră saună.* 66

### Faianța din casele noastre...

*...nu poate fi aplicată oriunde! Totuși, e bine să știți care sunt materialele, sculele și etapele necesare.* 70

### Vivere periculosamente - Valeriu la tabloul electric

*Vă sfătuim să nu încercați acasă ce face Valeriu! Curentul electric nu e o joacă!* 74

### Simplitatea avea culoarea cerului

*Casele tradiționale din Muzeul Satului ne pot învăța multe despre spațiu, materiale și decorațiuni.* 76

### Locuința estivală

*Pentru o casă de vacanță ieșită din tipare aveți nevoie doar de bușteni și mortar.* 80



### Floarea prințesei

Clematis-ul este o floare deosebită datorită varietății de culori, nuanțe și forme pe care le au cele 400 de soiuri și 200 de specii obținute până în prezent.

Pagina 43-45

### Simplitatea avea culoarea cerului...

...pentru străbunii noștri de acum aproximativ 200 de ani. Însă, soluțiile lor constructive pot fi aplicate cu succes și în zilele noastre.



Paginile 76-79



Paginile 46-50

### Putem locui în grădină

În cazul în care stați la casă și aveți grădină este musai să vă construiți o terasă în care să vă „mutați” pe timpul verii. Mai ales că totul este foarte simplu, fiind nevoie doar de o pardoseală, un acoperiș și un gard.



### Locuința estivală

Dacă aveți o fire non-conformistă și vă plac lucrurile originale, sigur vă va interesa o tehnică ce poate oferi unicitate pereților casei dumneavoastră doar folosind bușteni și mortar.

Pagina 80



Interioare cu  
parfum de concediu

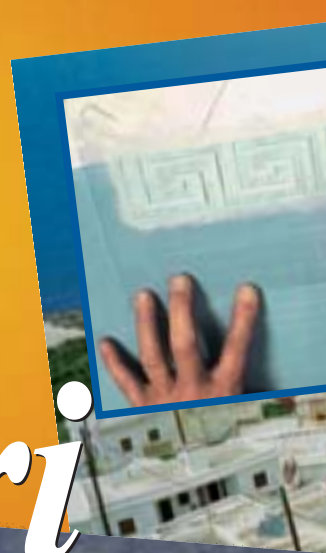
# Multe salutări ...de acasă!



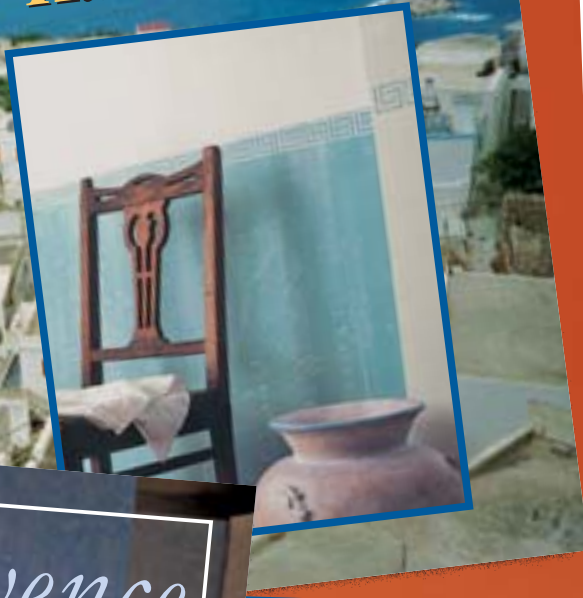
Bun-venit la castel!



Marea Nordului



*Kalimera!*



*La Provence*



*Tanti saluti  
di Siena!*



*Dragă cititorule,  
De data aceasta îți aducem  
concediul acasă... și cât se  
poate de simplu. Că tot  
urmează un concediu de  
neuitat. Și de ce n-ar fi și  
restul anului la fel?*

*Salutări călduroase  
de acasă!*



*Tuturor celor cărora  
concediul li se pare prea  
scurt, sau pur și simplu  
vor o schimbare acasă.*

# La Provence



## Atmosfera relaxantă a sudului

Nici n-o să credeți cât de simplu poate fi să vă simțiți la dumneavoastră acasă ca în cel mai reușit concediu! De exemplu, pereții alăturați au fost tratați cu tencuială minerală și apoi vopsiți bleu-lavandă. Această culoare, alături de albul mobilierului, va contrasta cu nuanța caldă a suprafețelor orizontale (pardoseală, tăblia mesei, tapiseria scaunelor). Foarte important: pentru obținerea unui efect maxim, a fost folosită mobilă ușoară (scaune cu spătar deschis, dulap cu geamuri), cât mai puține culori, pereți liberi și în mod obligatoriu fără textile!



## Șarm medieval

Fără îndoială, Toscana este o destinație favorită a turiștilor de pretutindeni. Florența, Siena, San Gimignano cu turnurile sale,

regiunea Chianti sau localitățile de pe litoral. Acest stil se remarcă prin plăcile neregulate de gresie, zidurile neregulate și pereții ușor pătați. Cu ajutorul pardoselii realizate manual și a materialelor patinate poate fi obținut un ambient propriu sudului. Cel mai bine ar fi să dispuneți și de o casă veche.

După cum puteți observa și în fotografia alăturată, plăcile din teracotă patinată se potrivesc bine cu pardoseala din piatră și argilă.



Urări de bine  
din Mexic!

## Aer de Hacienda

Stilul spaniol este foarte răspândit în Mexic. Casele sunt amenajate în stil colonial: mobilă ornamentată, lemn și gresie în culori închise etc. Ce-i drept, în cazul prezentat am utilizat o pardoseală din material plastic cu aspect de gresie estivală. De arșița Americii Centrale vă poate apărea atât un sombrero, cât și ferestrele acoperite cu jaluzele din lemn. Iar de aurul aztecilor amintesc ramele aurite ale tablourilor. Ca decorațiuni florale, cel mai bine se potrivesc cele tradiționale: plante cămoase și cactuși.







### Baie de vacanță

Baia din imaginea alăturată reînvie stilul marocan. Cada este joasă, iar dușul e plasat în spatele unei arcade. Nișele în ogivă din perete sunt placate cu oglinzi. Pardoseala este realizată fie cu gresie marocană din ciment, fie cu dale din piatră, ordonate în forma unui covor. Cada e placată pe interior cu mozaic verde din sticlă. Și, așa cum puteți observa, baia este bogat dotată cu accesorii. Adăugați parfumurile și muzica adecvate și nu mai rămâne decât să vă bucurați în fiecare zi de o atmosferă de vacanță.

## Salutări din Maroc!

### Periplu mediteranean

Amenajarea unei camere din orice locuință poate semăna cu o călătorie pornind din Maroc, traversând Italia și ajungând apoi până în Grecia. Pentru obținerea acestui efect, am combinat obiecte nord-africane cu amenajarea în stil italian a pereților, iar pe podea am așezat un covor tradițional grecesc numit „flokati”. În același timp, am ales o combinație inedită de culori care iluminează întregul perete cu tonuri de portocaliu și mov. Acest efect nu a fost realizat printr-o tencuială cu efect de zugrăveală, ci prin combinarea unui tapet structural cu unul de soclu, precum și cu ajutorul unei borduri cu ornamente florale specifice.



### Prospețime nordică

Bucătăria pe care o prezentăm aici ne inspiră tuturor o notă accentuată de prospețime și răcoare. Prezent peste tot, albul e armonizat în mod fericit cu nuanța de albastru închis a gresiei și cu albastrul deschis al dungilor de pe peretele, pernele scaunelor și cantul blatului de bucătărie. Datorită acestui model pe cât de simplu pe atât de ingenios, atmosfera feerică oferită de Marea Nordului poate fi instalată foarte ușor în orice locuință, neavând nici o importanță unde este amplasată. Iar pentru ca ansamblul decorativ prezentat să fie complet, am procurat și vesela potrivită acestui ambianță.



Olanda



# J A P A N

## Simplitatea extremului orient

Stilul de viață și gândirea asiatică sunt teme deosebit de actuale astăzi. Prin amenajările stil Feng-Shui locuința și ambientul acesteia sunt aduse în prim-plan. Deși efectul obținut este relaxant, pentru aceia mai în vârstă dintre noi, mobila spartană din imagine nu constituie în nici un caz idealul, din motive ortopedice. Culoarele se rezumă doar la negru, roșu și (aproape) alb. Un paravan translucid care permite trecerea luminii, conferă camerei o notă de intimitate și liniște. Puteți observa în imagine că nuanța podelei este asortată cu restul ambientului.

## Pur și simplu Grecia

Albul și un albastru rece sunt culorile acestei amenajări. În zonele cu o climă caldă este binevenit un asemenea efect mai rece. În cazul nostru, o astfel de idee poate fi aplicată băii sau casei scărilor: jumătatea

inferioară a unui perete alb a fost vopsită cu albastru, iar în partea superioară a fost aplicat - cu ajutorul unui șablon - un model cu tente labirintice. Modelul poate fi con-

tinuat și în jumătatea rămasă albă, dar de data aceasta am folosit o nuanță de albastru. Foarte important pentru realizarea modelului este că am lucrat numai cu pensule aproape uscate.



## Din inima Africii

Pentru camera prezentată alături, ne-am dorit ceva original, luat din inima Africii. De aceea, am combinat câteva elemente de decor interior: mobilă din materiale împletite și lemn băiuit în nuanță închisă, covoare din fibre naturale, parchet negru-maroniu, accesorii din lemn și felurite obiecte de artă lăcuite în aurii. Acesta este stilul tipic african. Așa cum pomii de esențe nobile pot fi întâlniți în Africa de Est și Madagascar, aurul provine din Africa de

Sud. În vederea completării atmosferei africane, am asortat toate aceste decorațiuni interioare cu zugrăvirea pereților și tavanului în nuanțe de nisip, susan și cacao. Așa am creat un spațiu original prin metode simple și ușor de realizat.



## Pardoseală realizată manual

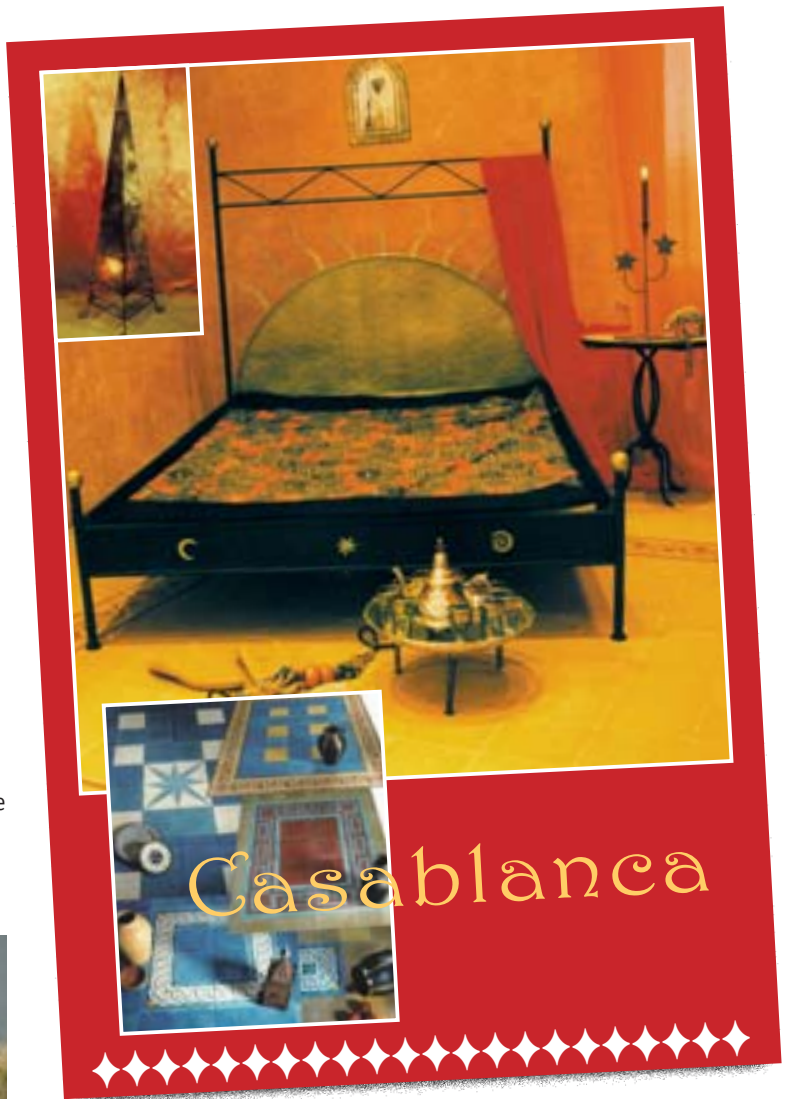
Poarta arcuită, înălțimea încăperii și zidurile din piatră naturală au fost preluate de la vechiul hambar pe care l-am amenajat. Pardoseala a fost reconstruită, dar, întrucât materialul fabricat industrial ar fi stricat atmosfera generală, am optat pentru una cu specific italian, lucrată manual. În imaginea alăturată mai puteți remarca și rafinamentul deosebit al realizării muchiilor treptelor.



*Tanti Saluti d'Italia!*

## Unicate din bazarul nord-african

Dormitorul din imaginea de mai jos a fost amenajat cu obiecte marocane lucrate manual. Acest tip de mobilă metalică, mozaicul și celelalte accesorii pot fi cumpărate fie din magazinele din nordul Africii, fie de la furnizorii români care comercializează obiecte asemănătoare. Puse în valoare de o lumină galbenă, tonurile ocru și oranj ale pardoselii, pereților și perdelelor crează un efect „incandescent”. Acelora dintre dumneavoastră cărora li se pare prea „aprins”, pot alege nuanțe mai reci.



## Blue-jeans și steaguri americane

Cu ajutorul unor foarte simple decorațiuni textile, orice fan al Statelor Unite ale Americii își poate amenaja camera după dorință! Decorațiunile ferestrei sunt compuse din două perdele și un stor ruland. La acestea am asortat diverse perne, cuvertura canapelei, patului și covorul din velur. Foarte potrivite și la modă sunt pernele și „scaunele tip sac” pe care le puteți vedea în imaginea de mai sus. Bineînțeles că, pentru a păstra atmosfera specific americană, această cameră a fost amenajată în nuanțe de blue-jeans.



# Marea Nordului



## Soare, vânt și mare

Când soarele strălucește la Marea Nordului, bate de regulă și un vânt foarte puternic. De aceea, șezlongurile sunt protejate în acest sens. Totuși, în orice casă poate fi de folos un șezlong asemănător, deoarece crează un spațiu ferit pentru a croșeta, a da un telefon sau pur și simplu pentru odihnă. Modelele de pe peretele albastru au fost realizate cu ajutorul unor vopsele albe în dispersie. Șablonul artistic poate fi procurat din magazinele de specialitate sau poate fi confecționat acasă. Este o amenajare care se potrivește foarte bine la baia.



## Interior 100% din lemn

Un ambient foarte prietenos și cald, grație interioarelor îmbrăcate în lemn, poate fi obținut fără prea multă greutate. În acest scop, am utilizat atât imitații, cât și lemn vopsit sau natural. Cu ajutorul unor accesorii ca pălării, cuverturi indiene și balansoare acoperite cu blană ne-am asigurat că aspectul unei cabane de la munte poate fi prezent în orice locuință, oriunde ar fi ea. Credem că nici unul dintre noi nu poate neglija efectul deosebit al unei locuințe creat de pereții din bușteni de diferite grosimi, cu vechimi de 100-130 de ani!



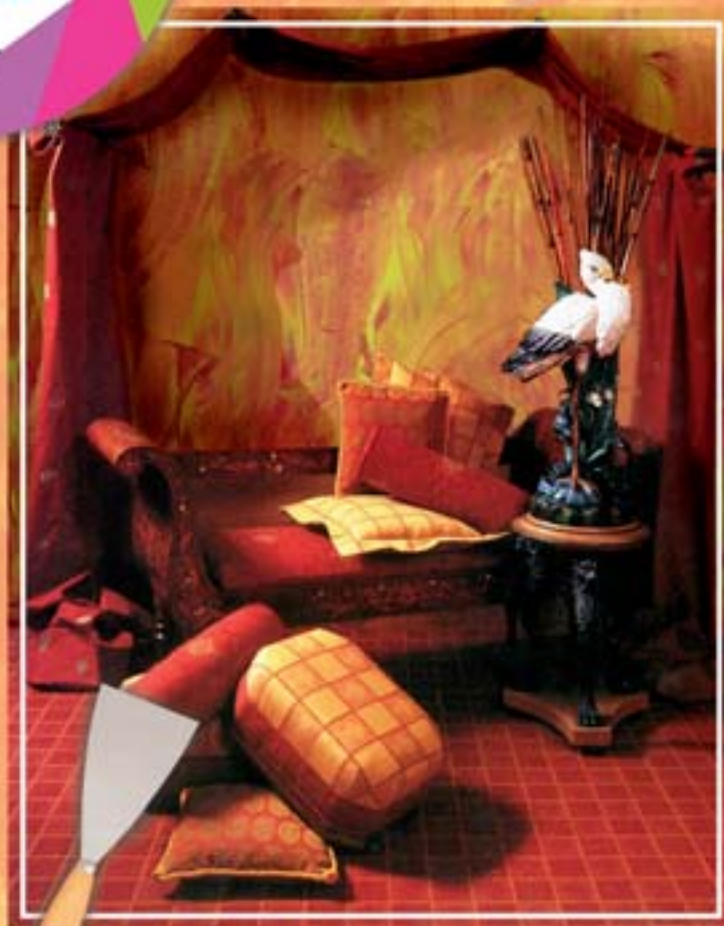
# CANADA



## 1001 de nopți

Puteți vedea în imaginea alăturată cum am amenajat un spațiu de vis, desprins parcă la propriu din poveștile Șeherezadei. Perdelele din voal, staturile ferestrelor, lenjeria de pat în culori splendide cu imprimeuri arabe, precum și un covor din catifea asigură un efect deosebit camerei, creând un ambient intim și plin de mister, definitiv pentru frumusețea și exotismul culturii arabe. Deși pare surprinzător, vă asigurăm că nu e greu deloc să vă amenajați o cameră arabă în propria locuință. Pot fi transpuse chiar și dimensiunile constructive din trecut ale unei asemenea încăperi: coloanele din cameră sunt executate din gips-carton, iar cele de la fereastră din carton tubular. Mai mult, pe piață există numeroase modele de plăci din lemn perforat.

# Orient



Dragi prieteni,

Va invit să realizăm împreună, pe parcursul următoarelor numere din revista "Misiunea Casa" mai multe proiecte de design interior, folosind tehnici creative de aplicare a vopselelor, tehnici decorative simple de realizat. Este momentul să vă puneți în valoare creativitatea și capacitatea de a combina cele 680 de nuanțe ale sistemului IRIS CREATIVE EFFECTS. Sistem care e compus din 2 vopsele de calitate superioară, superlavabile, cu o putere mare de acoperire, rezistente la factorii de mediu, IRIS Creative Baza și IRIS Creative Lazura. Prin culoarea lor vopselele Policolor va aduc în locuința armonie și lumină, personalizând spațiul. Mai mult decât o experiență vizuală culoarea lor comunică și dă viață simțurilor.

Telverde  
08008-265677  
08008-COLORS  
APEL GRATUIT

[www.policolor.ro](http://www.policolor.ro)  
[www.deko-professional.ro](http://www.deko-professional.ro)

 **Policolor**

parfum de **concediu**

De la Nimes la Nisa și de pe înălțimile Alpilor până la Mediterana se întinde Provence. Ea este fascinantă și strălucitoare prin lumina și culorile sale, dar și prin parfumul ei îmbătător de lavandă care o definește cel mai bine.

*Bonjour...  
...Provence!*



1. „Plăcile colorate de faianță” vor fi pictate pe un panou din MDF. După ce a fost găurit în prealabil, a fost prins cu șuruburi de perete.



2. Suprafețele învecinate au fost lipite cu bandă adezivă. Apoi, pe suprafața panoului, a fost aplicat un lac acrilic bleu deschis, diluat cu apă.



3. După uscarea grundului, panoul a fost împărțit în pătrate. Apoi, au fost acoperite „rositurile” cu o bandă adezivă. De ce? Vezi foto 9.

*Din secretele  
meșterilor*

### Mascarea șuruburilor

Panoul din lemn a fost fixat cu ajutorul unor șuruburi cu cap înecat. După găurire, va fi executată cavitatea pentru capul șurubului cu un teșitor, astfel încât acesta să fie situat ulterior sub nivelul plăcii.

Lăcașul rămas după înșurubare va fi obturat cu o masă de șpaclu specială pentru lemn. După uscarea acestuia, va fi șlefuit și apoi aplicat un grund.



6. Ori au fost vopsite cu trafaletul o serie de plăci într-o singură culoare. Numai după ce le-am terminat pe acestea, s-a trecut la...



7. ...celelalte tehnici și culori. Orice tehnică ați folosi însă, trebuie aplicată doar puțină vopsea și scoase imediat benzile late.



# VACANȚĂ ÎN PROVENCE

*Imaginează-ți un circuit  
romantic prin  
Nisa, Monte Carlo,  
Veneția, Verona și San Remo,  
ce poate deveni realitate  
cu doar 370 de euro\*  
prin*

**babel  
tour**

Agenzie de turism  
tel.: 021-230.29.46  
www.babeltour.ro

*\*Tariful include transport  
cu autocarul dus-întors,  
cazare 8 nopti, cu mic dejun,  
asistență turistică*



4. Înainte de a fi vopsite, peste conturul fiecărui pătrat a fost lipită o bandă adezivă lată. Apoi, a fost realizată fiecare „placă” într-un mod diferit.



5. De exemplu, un burete a fost îmmuiat într-un lac acrilic de culoare închisă, fiind tamponată apoi cu acesta suprafața plăcii de faianță.



8. Iată o tehnică ușor de realizat, dar care asigură un efect viu: cu o pensulă este aplicat lacul și apoi estompat orizontal cu o cârpă.



9. La sfârșit au fost îndepărtate benzile adezive înguste (în ordine inversă decât la aplicare), astfel încât au fost obținute rosturi curate.

parfum de **concediu**

Palatele și castelele Franței sunt destinații favorite ale turiștilor de pretutindeni. Cu decorațiuni murale din cărămizi aparente ușor de realizat, dar ce conferă un aspect deosebit, vă puteți simți castelan... la dumneavoastră acasă.

## Bun-venit la castel!



1. Pe spatele neted al pietrelor artificiale va fi aplicat adezivul, întins cu un șpaclu zimțat și apoi presate pietrele pe suprafața peretelui.



2. Până la întărirea adezivului (circa 24 ore), pietrele decorative vor fi stabilizate împotriva alunecării cu ajutorul unor cuie.



3. Aplicarea coloanelor din piatră ce încadrează ușa va fi începută de la capitelul reliefat de sus. În rosturi vor fi așezați distanțieri din lemn.



6. ...dintre ele fiind: grosimea cărămizilor plus rostul. După aplicarea adezivului pe cărămizi, fixarea va fi începută de jos, cu cele întregi.



7. Materialul de rostuit este gata preparat în găleată. El mai trebuie doar să fie puțin amestecat înainte de aplicare. Masa specială...



8. ...face ca rosturile să capete un aspect antic după întărire. Materialul va fi îndesat cu ajutorul unei mistrii într-un saculeț de injectat și...





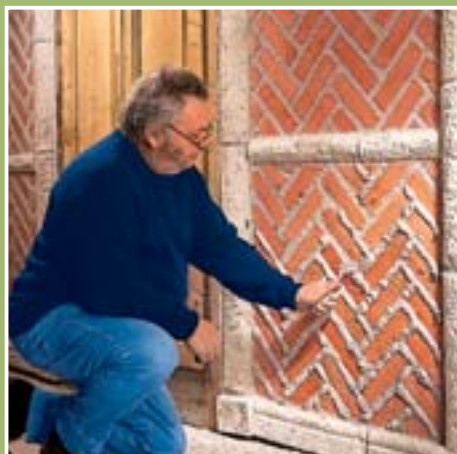
4. Dacă se impune scurtarea elementelor, va fi marcată o linie de tăiere pe spatele lor și apoi tăiate cu un ferăstrău cu dinți mari.



5. Între coloane, acolo unde ulterior vor fi aplicate cărămizile aparente, vor fi trasate linii indicatoare cu un șablon din carton, distanța...



9. ...introdus în rosturile late dintre cărămizi. Este necesar să fie apăsat constant. La nevoie, partea din spate a „săculețului” poate fi rulată.



10. Materialul de rostuit nu va fi lăsat să adere prea mult. Apoi va fi îndepărtat surplusul cu un fier de rostuit sau o lingură și netezite rosturile.

## *Din secretele meșterilor*

### **Distribuire armonioasă a pietrelor**

Toate elementele zidăriei aparente trebuie echilibrate și dispuse armonios. De aceea, este preferabil să fie folosite două bucăți egale de piatră, decât una întreagă ce va necesita completări asimetrice.



Foto: Système D





# Am nevoie de un inspector!

Mulți dintre cei care au avut nevoie să realizeze lucrări de construcție au ales varianta de lucru în regie proprie. Dar, de cele mai multe ori, au apărut probleme cu echipele de „meseriași” angajate în acest scop. Omul nostru a găsit soluția pentru a evita aceste inconveniente: inspectorul de șantier.



## Una caldă

### Scurt și la obiect

CU VREO DOUĂ SĂPTĂMÂNI ÎN URMA, am găsit la pagina de „Mică Publicitate“ a unui cotidian un anunț: „Echipă de meșteri execută lucrări de construcții și renovări la prețuri fără concurență. Răspundem solicitărilor la tel...“. „Scurt și la obiect!“, mi-am zis și i-am sunat. După o discuție cu șeful lor, care mi-a zis că a lucrat 15 ani ca maistru la o mare companie de profil, am stabilit de comun acord o sumă de bani pentru manoperă, pe care să o achit eşalonat, și durata pe care o estimează pentru execuție. Arhitectul, cu care am avut o

colaborare destul de bună, îmi întocmise un document în care erau menționate cantitățile de materiale necesare, numit „antemăsurătoare“. Calculul mi-a fost de folos în negocierea cu meșterii, pentru că n-au putut să-mi „încarce“ devizul.

Așadar, acum o săptămână am anunțat Primăria că intenționez să demarez lucrările, iar legea spune că peste zece zile de la depunerea cererii (însoțită de o copie a Autorizației de Construcție) mă pot apuca de treabă. Aceleași acte le-am trimis și Inspectoratului de Stat în Construcții (ISC - sediul județean), împreună cu o copie a Programului de Control al Calității Lucrărilor. Taxa de începere a lucrărilor este de

0,1% din valoarea estimată a renovării, urmând ca pe parcursul execuției să mai achit încă 0,7%, pe măsură ce construcția avansează. Trebuie plătite la timp, căci penalizările sunt de 0,15% pe zi!

Am început deja cu... amplasarea panoului, un detaliu important, pentru că nu vreau să plătesc nici o amendă. Pe o bucată mare de placaj am scris cu vopsea denumirea lucrării, beneficiarul, adică eu, numele firmei arhitectului, datele de începere și finalizare a construcției și am menționat că este o execuție în regie proprie. De asemenea, am înscrispționat data eliberării, numărul și termenul de valabilitate ale autorizației de construcție.

## Una rece

### Fără garanție

ASTĂZI, AM CREZUT CĂ-MI PIERD MINTILE. În ultimele două săptămâni, cât au îndepărtat tencuiala exterioară a casei, meșterii și-au făcut treaba cu sârguință. Când veneam de la serviciu, vreo patru oameni încă ciocăneau în ziduri. Un vecin mi-a zis că nu i-a văzut stând degeaba. E drept, și eu le dădusem banii la timp, după fiecare zi de lucru. Dar, știți, la noi o minune care ține două săptămâni e semn rău.

Ieri, îl chemasem pe arhitect să asiste la demararea consolidării. Anunțasem și un inginer de la un laborator să ia o probă de beton. După 28 de zile, proba respectivă va fi supusă unor teste, iar rezultatul trecut în așa-numita „Condică de betoane“. De fapt, pentru fiecare material folosit (oțel-beton, elemente de tâmplărie, țiglă etc.) am nevoie de certificate de calitate. Nu-mi convine că trebuie să mă ocup de toate acestea, dar așa mă asigur că detaliile proiectului sunt respectate. Una peste alta, execuția în regie proprie mi s-a părut mai avantajoasă. Firmele de construcții au niște prețuri... Mă rog, au și ei cheltuieli (taxe, impozite, regie de șantier etc.), dar nici chiar așa!

Ei bine, când am ajuns acasă meșterii mei dormeau la umbră, lângă niște sticle goale de bere. Șeful lor - nicăieri, „avea niște facturi de plătit“. I-am întrebat de ce nu lucrează și mi-au răspuns angelici că nu au ciment și că să le aduc eu. „Cu ce



să vă aduc, că eu nu am mașină de cărat marfă?“ „Nici noi“, au dat din umeri respectivii. I-am trimis acasă fără nici un ban și „le-am dat liber“ trei zile, să mă pot gândi dacă putem continua împreună. Fir-ar să fie de treabă! Mai bine caut o firmă autorizată. Dau toți banii odată, dar nu mă doare capul. Au tot ce le trebuie și poate că ei, lucrând cu cantități mari de materiale, beneficiază de reduceri. Iar cu derbedeii ăștia n-am nici o garanție, pentru că n-am semnat nici un contract... Nu știu cum o scot la capăt.

## Una caldă

### Mâna destinului

SALVAREA MEA A FOST TOT „MICA PUBLICITATE“, unde am găsit un alt anunț prin care un inginer autorizat ca inspector de șantier își oferea serviciile pe bază de contract. Disperat, am luat imediat legătura cu el și i-am descris situația în care mă aflam. Omul m-a liniștit, dar mi-a explicat foarte clar că nu pot lucra în regie proprie decât dacă îmi angajez un specialist ca el sau altcineva pregătit în domeniu, care să-mi apere interesul în fața constructorilor și Inspectoratului de Stat în Construcții.

„Ai avut noroc, pentru că te puteai trezi la sfârșit fără nici o garanție că meșterii au respectat proiectul și caietul de sarcini. În plus, fără procesele verbale în fazele determinante sau ale lucrărilor ce devin ascunse (consolidare, reparații, instalații etc.) nu poți întocmi Cartea Tehnică a construcției. Practic, fără semnarea documentației de către un inginer atestat la ISC, arhitect, executant și beneficiar, îți va fi greu să faci intabularea și recepția casei.“

Am stat de vorbă câteva ore, timp în care am aflat nenumăratele obligații și atribuții ale inspectorului de șantier, fapt care m-a luminat: nu va trebui să mă ocup eu de transportul materialelor și n-o să fiu nevoit să îi trag mereu de mână pe meșteri. Iar aceștia nu sunt fete de pension...

## Una rece

### Dacă îngheață...

PE DE ALTĂ PARTE, mi-am dat seama că și cei care încheie contracte cu societăți de construcții autorizate au nevoie de un asemenea ajutor, deoarece și în acest caz sunt posibile „scăpări“ în ceea ce privește cantitatea de armătură din beton, calitatea instalațiilor, vopselelor și altele asemănătoare.

După ce a văzut proiectul și casa, am făcut împreună o primă estimare a sumei de bani pentru toată lucrarea, inclusiv plata meșterilor și retribuția lui. I-am promis un bonus de 10% dacă termină în șase luni, ca să nu ne prindă iarna. „Ar fi bine, pentru că apar probleme la realizarea finisajelor. Dacă îngheață, s-a zis cu ele!“, a conchis și luând-o ca pe o provocare, s-a apucat de reorganizarea șantierului. În CV-ul pe care mi l-a prezentat, am citit că a lucrat mult în Germania. Se vede după cum vorbește cu oamenii.

Apropo, a discutat cu meșterii și s-a hotărât să le mai ofere o șansă. Reorganizarea m-a afectat și pe mine: m-a sfătuit să-mi găsesc altă locuință pe durata șantierului, așa că m-am mutat cu toată familia la socri. După atâta agitație, azi am fost mai liniștit, am putut merge la servicii fără să stau cu gândul la problemele mele cu casa.



## Una caldă

### Un adevărat inspector

NEAMȚ ADEVĂRAT INSPECTORUL MEU! Stă cu meșterii cea mai mare parte a timpului, dacă nu e plecat după materiale sau la bancă, să scoată bani pentru lucrare. Am aflat chiar că noul meu colaborator mi-a verificat autorizația, să vadă dacă nu sunt ceva probleme cu ea. A confruntat-o cu proiectul și a luat legătura cu arhitectul. Nu știu ce au discutat, dar cred că nu prea se „înghit“.

Am auzit că nu de puține ori cei doi specialiști au păreri contradictorii în ceea ce privește anumite detalii din proiect. Așa s-a întâmplat și în cazul meu! S-au contrazis ba asupra unui zid interior care era prea mare sau prea mic, ba despre tipul de material folosit pentru hidroizolația fundației... Acum îl simpatizez mai mult pe inspector, mai ales când îl văd cum îi recompensează pe lucrători „la normă“ și numai dacă-i place execuția.

Am încercat să mediez acest mic conflict, în speranța că rezultatul final va fi în avantajul meu. „Totuși, la o primă vedere, cred că vom avea cheltuieli cu vreo 30% mai mici decât dacă am fi

lucrat cu o firmă de construcții“, m-a consolat inginerul. Oricum e prea târziu să modific proiectul, deoarece nu vreau să stau iar la cozi pe la primărie ca să schimb autorizația.

Iată și principalul motiv al prieteniei mele cu inspectorul: am semnat cu el un contract. Trebuie să respecte proiectul, detaliile și termenul de execuție, să-și bată capul cu autoritățile și să întocmescă toate hârtoagele. Oricum, am și eu destule pe cap la birou. Arhitectul e cu ochii pe el, cred că abia așteaptă să-l prindă „cu mâta-n sac“, de exemplu o eroare de execuție de câțiva milimetri înseamnă o grămadă de necazuri.

Am observat că inginerul este foarte riguros cu materialele. Le cumpără doar pe cele agrementate și păstrează chitanțele și certificatele de calitate. Dacă apare vreo problemă de execuție, îi pune pe meseriași să refacă totul. De mine nu prea mai are nevoie. Mă sună doar să mă întrebe dacă am preferințe pentru un material sau altul. Oricum, grija mea cea mai mare este plata creditului!



# Polistiren

## expandat sau extrudat?

În seria de articole „Versus“ ne propunem să vă prezentăm materiale pentru construcții sau tehnologii utilizate în același scop în cadrul unei lucrări. Veți regăsi aici caracteristicile fiecăreia dintre ele, astfel încât să puteți hotărî în cunoștință de cauză care dintre acestea se potrivește cel mai bine dorințelor dumneavoastră.

Încă de la început este necesar să știți că aceste tipuri de polistiren nu mai sunt o noutate, fiind întrebuințate pe scară largă. Datorită capacității termoizolatoare (transfer termic scăzut), sunt folosite cu succes și la fabricarea diverselor ambalaje, casolete, pahare etc, cu scopul de a menține temperatura constantă a produselor și a proteja obiectele sensibile la șocuri.

### Grafitul sau aluminiul „combinat“ cu EPS-ul

Polistirenul expandat poate fi folosit la construcțiile noi și renovări, fiind disponibil sub formă de panouri cu grosimi de la 1 cm până la 10 cm. Este utilizat în primul rând la exteriorul clădirii, dar și la acoperiș, tavan și încălzire în pardoseală. Pentru un sistem de izolare termică cu polistiren expandat la exterior este recomandat a se folosi plăci cu grosimea de 80 mm, dar în nici un caz mai subțiri de 50 mm, fiind greșită decizia de a „economisi“ prin reducerea grosimii plăcii de EPS. La ambele materiale densitatea influențează pierderile de căldură. Producătorii oferă izolații cu densități diferite, așa că vă recomandăm să aveți grijă ce cereți! Pentru termoizolarea fațadelor, este recomandată folosirea exclusivă a polistirenului expandat cu densitatea de 15 (cel mai uzual) sau 20 kg/mc – calitate recomandată pentru fațadă.

Datorită faptului că este fabricat și depozitat în condiții speciale, acest tip de polistiren este un material stabil, contracțiile lui fiind „consumate“ în totalitate înainte de punerea în operă. Pentru a îmbunătăți calitățile termoizolatoare ale plăcilor din polistiren expandat, producătorii „avangardiști“ folosesc grafitul sau aluminiul în tratarea materiei prime, rezultatul fiind un produs cu calități termoizolatoare de excepție, folosit atât la izolarea termică a acoperișurilor cât și a fațadelor. În funcție de aplicația dorită sunt disponibile o multitudine de tipuri de EPS, cu densități

Una dintre cele mai facile modalități de a menține confortul unei locuințe este izolarea termică. Fie că vă gândiți la cea interioară sau exterioară, a acoperișului sau pardoselii, printre cele mai utilizate materiale pe care le veți întâlni de-a lungul căutării dumneavoastră sunt polistirenul expandat (EPS) și extrudat (XPS). Mulți dintre noi le confundăm pentru că știm prea puține despre ele. Ele ascund avantaje și dezavantaje, pe care vă sfătuim să le luați în considerare când va trebui să luați o decizie.



de: 20 sau 30 kg/mc pentru termoizolarea pardoselilor și teraselor sau pentru sistemele de încălzire în pardoseală, 15 sau 20 kg/mc pentru termoizolarea la exterior a fațadelor, 12 sau 15 kg/mc pentru izolarea termică interioară (mansardări, pereți despărțitori, intradosul planșelor).

### Concluzia specialiștilor canadieni

Una dintre proprietățile materialului este de a încetini transferul vaporilor din locuință spre exterior. Tocmai de aceea este

recomandat un panou perforat pentru a îmbunătăți ventilația. Rezistența materialului este de multe ori pusă sub semnul întrebării, mai cu seamă dacă tencuiala aplicată peste el are o greutate prea mare. În acest caz termoizolația poate ceda, cu atât mai mult cu cât este utilizat un adeziv slab calitativ sau neadecvat. Polistirenul nu îmbunătățește rezistența structurii, dar nici nu o „încarcă“, datorită greutății sale reduse. Presupunând că achiziționăm numai produse de bună calitate, izolația EPS poate fi folosită la pardoseli și ziduri. Practica a demonstrat că acest tip de material face față cu succes și în cazul unei case amplasate într-o zonă cu umiditate crescută. Ciupercile,

## expandat **sau** extrudat?

bacteriile sau mucegaiul nu îl afectează. Foarte mulți constructori sunt de părere că între placă și zid sunt create condiții favorabile apariției mucegaiului.

Totuși, după ce o comisie de specialiști din Canada a inițiat un studiu pe această temă, teoria a fost pe deplin respinsă. Concluzia lor a fost că permeabilitatea la vapori a materialului contribuie într-o oarecare măsură la echilibrul umidității din locuință. Utilizarea acestui tip de polistiren a devenit obișnuită în ultimii zece ani. În timp ce prețul multor materiale pentru construcții a fluctuat mult, costul EPS-ului a rămas constant. Odată montat nu va crea probleme estetice deoarece tencuiala nu permite asta. În ultima perioadă, beneficiază de tot mai mult succes un sistem constructiv bazat pe folosirea EPS-ului în rol dublu: cofraj și termoizolație. Structura de rezistență este asigurată de panouri din beton armat turnate chiar în aceste prefabricate din polistiren. Utilizarea sistemului reduce costurile construcției datorită montării lui rapide.

### **XPS-ul face pe „durul“**


Polistirenul extrudat are o reputație solidă pentru fiabilitatea și rezistența superioară la efectele distructive ale naturii. De obicei, principalul considerent în compararea termoizolațiilor este capacitatea lor de a împiedica pierderile de căldură. Concret, vom lua în considerație fie rezistența la transfer termic (R) ce este mai eficientă cu cât e mai mare, fie coeficientul de transfer termic (CTT) care trebuie să fie cât mai mic posibil. Însă, CTT-ul poate varia în funcție de caracteristicile de fabricare și condițiile de utilizare.

Chiar dacă produsul are o anumită valoare R sau CTT declarată de producător, cu timpul, aceasta se poate schimba foarte



**Datorită caracteristicilor sale mecanice, placa de polistiren extrudat poate fi montată la terase cu sistem de izolație clasic sau inversat.**

**Polistirenul extrudat din această imagine este prevăzut cu canturi pentru ventilație, iar marginile sunt realizate special pentru a putea fi îmbinate cât mai exact.**



**Polistirenul expandat** are de obicei forme mai puțin elaborate decât cel extrudat. Datorită compoziției EPS-ului, nu mai sunt necesare canturi pentru ventilație.

mult. Dacă fabricantul nu ia în calcul acest lucru, dumneavoastră veți fi oarecum înșelat fără să vă puteți da seama. Nu de puține ori, izolațiile EPS care au o valoare R relativ mare la temperaturi normale, o pierd odată cu scăderea acesteia. Deficiența este rar întâlnită la XPS-ul care are de obicei o rezistență mai mare la transfer termic când scade temperatura. În cazul izolării pardoselilor supuse la trafic, cea mai bună alegere este fără îndoială, polistirenul extrudat, datorită durității și rezistenței mecanice cu mult mai bune decât EPS-ul.

## XPS „pal și prăfuit“

Impermeabilitatea XPS-ului este net superioară polistirenului expandat, recomandându-l pentru termoizolații în medii umede: fundații, socluri și terase inversate. Fluctuațiile de temperatură (sub și peste 0°C) în prezența umidității au consecințe negative în cazul multor materiale pentru construcții. Rezistența XPS-ului la umezeală, combinată cu duritatea și elasticitatea, fac din el un produs rezistent la

îngheț/dezghet. Având o structură celulară închisă (spre deosebire de EPS), el nu are capacitatea de a „respira“, fapt care nu îl recomandă pentru termoizolarea exterioară a fațadelor, chiar dacă CTT-ul este mai bun decât în cazul EPS-ului.

Este ușor de manevrat și disponibil într-o varietate de dimensiuni, iar gradele diferite de duritate îl fac potrivit pentru anumite aplicații. Trebuie menționată și rezistența mai mare a lui comparativ cu EPS-ul la agenți chimici precum: acizi, baze, alcool și vopsele bazate pe alcool, apă sărată, ciment, asfalt etc. Totuși, produsele ce au în compoziție petrol îl pot deteriora.

O placă de XPS expusă la soare, chiar dacă își schimbă culoarea, devenind „pală și prăfuită“, nu-și va schimba simțitor valorile termoizolante. Cu alte cuvinte, se bronzează, dar nu face insolație. Noțiunea de a „termoizola o casă“ implică nu doar izolarea unui element, ci un complex de măsuri. De aceea, cele două tipuri de polistiren nu se exclud, ele fiind complementare. Sperăm că vă vor fi de folos informațiile pe care le-ați aflat din acest articol atunci când veți lua decizia sau veți discuta cu vânzătorul ori meșterul.

## Prețul contează?!

Chiar dacă panourile din polistiren au apărut încă din anii '50, utilizarea lor pe scară largă a început prin '70. Vata minerală este și ea o soluție pentru termoizolare, dar necesită un sistem special de montare. Datorită spectrului larg de folosire, ușurii instalării și performanței în exploatare, polistirenul reprezintă o soluție potrivită pentru termoizolarea elementelor de construcție: ziduri (BCA, cărămidă, beton, lemn), pardoseli, terase, acoperișuri, elemente de structură.

Prețul contează deoarece, de obicei, spune multe despre calitate. Dacă ați achiziționat XPS la prețul EPS-ului, nu trebuie să vă gândiți că ați dat lovitură. Pentru că această „lovitură“ este de scurtă durată, iar pe termen lung complicațiile vor fi „lovitura de grație“. Știind că cel extrudat este mai scump decât cel expandat, numai o deficiență de calitate poate face ca prețul lui să fie mai mic. De aceea, trebuie să știți că de cele mai multe ori prețul XPS-ului este cel puțin dublu față de cel al EPS-ului.

# Sistemul de termoizolație

În urma unor studii realizate de specialiști, a fost demonstrat faptul că cea mai mare parte a căldurii unei clădiri se pierde prin pereții exteriori. Consecința acestui fenomen este necesitatea asigurării confortului locatarilor prin îmbunătățirea calității zidăriei.

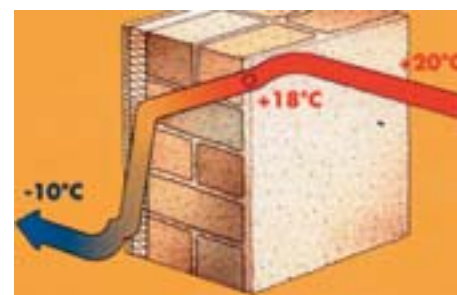
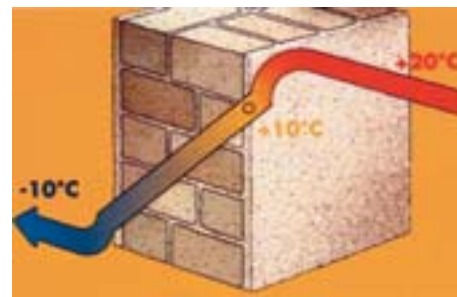
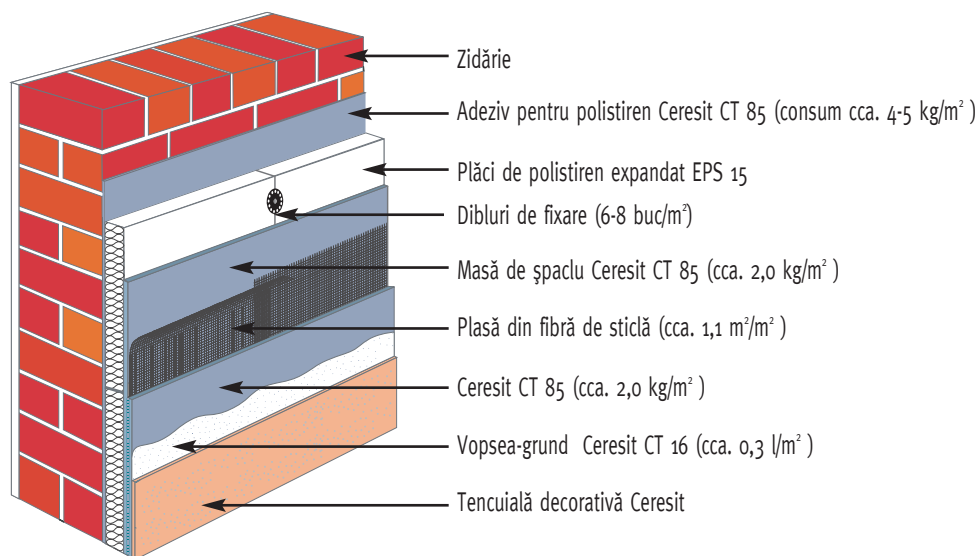
**T**otalitatea pereților exteriori alcătuiesc sistemul anvelopă al clădirii. Termoizolarea acestora este o necesitate, cu atât mai mult cu cât normele europene, dar și cererea de pe piața materialelor pentru construcții, nu mai acceptă o locuință modernă fără acest tip de îmbunătățiri.

Când discutăm despre termoizolarea unei clădiri, fie ea veche sau nouă, trebuie să ținem cont de mai mulți parametri, cu rol esențial în ceea ce privește funcționalitatea și aspectul ei, și anume confortul termic, rezistența în timp și rezistența la foc.

De-a lungul timpului, au fost testate diverse soluții de termoizolare pentru pereții exteriori ai clădirilor, fie prin folosirea unor materiale pentru construcții cu proprietăți termoizolante și capacitate portantă, fie prin placarea pereților exteriori cu materiale izolante termic. Cea mai bună soluție s-a dovedit a fi placarea cu acest tip de materiale, mai exact acoperirea cu un strat de protecție. Sistemul cel mai eficient este cel care folosește polistirenul expandat, care este foarte ușor și are proprietăți termice deosebite în comparație cu cele-



## Schema sistemului de termoizolație Ceresit VWS





# pentru fațade

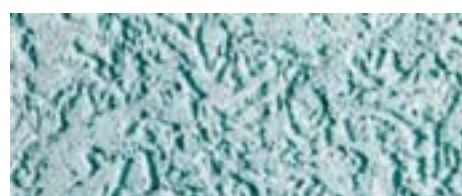
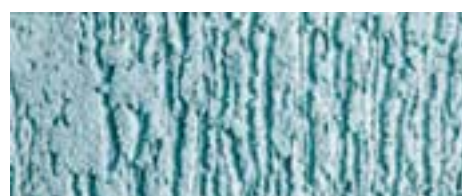
alte materiale termoizolante. Mai mult decât atât, este ignifug și se încadrează în clasa de rezistență la foc C1.

Unul dintre sistemele de termoizolație existente, care se diferențiază prin calitatea materialelor de alcătuire, este Ceresit VWS, aparținând companiei Henkel Bautechnik România. În componența acestuia intră: polistirenul expandat, adezivul pentru polistiren Ceresit CT 85 (utilizat și la înglobarea plasei cu fibră din sticlă), plasă cu fibră din sticlă (greutate de 160g/mp), amorsa Ceresit CT 16. Termosistemul cuprinde și tencuielile decorative acrilice Ceresit CT 60, 63 și 64, alături de tencuiala de soclu Ceresit CT 177. Pe lângă toate acestea, mai sunt disponibile elementele auxiliare, cum ar fi profilele de fixare și diblurile de siguranță. Rolul principal în estetica unei clădiri îl joacă fațada, și în special finisajul acesteia, care implică atât culoarea, cât și aspectul stratului final. Tencuielile decorative Ceresit sunt disponibile în 163 de nuanțe cu 3 modele de structurare.

Din punct de vedere al calității oferite, compania Henkel Bautechnik dispune de propriul laborator de cercetare-dezvoltare, unde sunt efectuate toate încercările de rezistență și sunt verificate toate condițiile pe care trebuie să le îndeplinească sistemul. Dintre probele uzuale efectuate, cele mai relevante sunt încercările de aderență

pentru adezivul Ceresit CT 85, cele de rezistență la îngheț-dezghet și la șocuri mecanice. În ceea ce privește aspectul final al fațadei termoizolate cu acest sistem, sunt realizate teste de rezistență a culorii și aspectului în timp.

Datorită acestor trăsături, Ceresit Termosistem VWS poate fi aplicat pe zidurile tuturor tipurilor de construcții, fie că sunt noi sau în curs de renovare, case particulare sau blocuri de locuințe. Compania Henkel Bautechnik prevede o durată de viață a termoizolației de 30 de ani. O asemenea investiție va fi amortizată în trei ani, doar prin economisirea energiei termice, iar calitatea superioară a finisajelor vă va da cu adevărat sentimentul că locuiți într-o casă nouă, cu mult mai confortabilă.



## Ceresit VWS

Soluții profesionale pentru construcții



# Baia de vis

Camera dumneavoastră de baie poate fi „originală“!



O perspectivă schimbată complet: privind dinspre cadă avem o priveliște deosebită asupra paravanului dușului, în spatele căruia se găsește integrat spațiul pentru vasul toaletei. Ușa din stânga conduce în dormitor.

**O baie de vis poate deveni realitate!**

**Pentru ca la sfârșitul lucrărilor baia dumneavoastră să arate ca cea prezentată de noi, urmați pas cu pas sfaturile detaliate în acest articol!**

# pas cu pas



**1** Pe soțul din beton am așezat cadrul metalic pentru peretele din sticlă. Am lăsat un spațiu între ramă și tavan.



**2** Pentru a putea zidi și pe verticală peretele boltit, am fixat suportii din lemn cu ajutorul unor coliere cu șurub.

**O** bună perioadă de timp, ideea acestei amenajări neobișnuite a băii, pe care v-o prezentăm în articolul de față, a rămas numai la stadiul de proiect. Designerul nostru a avut grijă să o dezvolte într-un concept general pentru ca, după o îndelungată fază de execuție, să devină realitate. Însă dumnea-

voastră, dragi cititori ai revistei noastre, nu trebuie să așteptați atât de mult. În acest material vă oferim o prezentare completă a modului în care baia dumneavoastră poate fi schimbată în întregime, devenind un punct de atracție al locuinței. Și, dată fiind complexitatea deosebită a amenajării, am de-

## Soluție pentru apă caldă



Pentru furnizarea apei calde ne-am decis să folosim un boiler cu flux continuu. Acesta va fi suspendat în spatele peretelui despărțitor din dreapta căzii. (Vezi foto mare.) Din motive ce țin de tehnica de instalare, am ales un model electronic. Datorită reglării



complet electronice a alimentării și debitului de apă, afișajului lizibil și a telecomenzii rezistente la apă vă puteți bucura de un confort maxim. În felul acesta, aveți posibilitatea de a introduce în memoria dispozitivului patru temperaturi diferite.

## baie la cheie



**3** Primul rând de cărămizi a fost așezat pe un pat de mortar. Asigurați-vă că marginile superioare ale cărămizilor sunt aliniate perfect.



**4** Rosturile de îmbinare au fost umplute concomitent cu așezarea cărămizilor. Barele verticale de armare asigură stabilitatea peretelui.

## Din secretele meșterilor

### Curbă martor

În cazul nostru, paravanul cu cărămizi din sticlă trebuie să aibă o suprafață netedă și corect aliniată. Pentru a controla forma și a o putea îmbunătăți, vă recomandăm să folosiți un șablon debitat în arc cu secțiune dreptunghiulară (fâșii, PFL etc.).



**8** Uneori e utilă îndreptarea cărămizilor așezate strâmb cu un ciocan din cauciuc. Aveți grijă să nu deplasați cărămizile de sub ele. Pont: așteptați din când în când întărirea celor montate.

cis să vă explicăm pas cu pas cum puteți realiza fiecare lucrare în parte. În plus, așa cum v-am obișnuit deja, fiecare moment important al lucrării e însoțit de fotografii explicite și detaliate.

Despre ce este vorba? În principal, avem în vedere două domenii marcante și distincte. Astfel, pe de o parte vom construi cu cărămizi din sticlă o cameră de duș rotundă, iar pe de altă parte, o structură individualizată și originală pentru cadă. De asemenea, pe lângă aceste două aspecte, vă mai prezentăm ideea unei amenajări simple, dar de un efect maxim: o pardoseală „simpatică” și deosebită. Ceea ce vă propunem de fapt este să „îndrăzniți”

să visați și - de ce nu - să puneți în practică o amenajare neobișnuită a băii dumneavoastră, în care fiecare element constitutiv să aibă importanța sa în ambianța încăperii.

### Coloane masive din cărămizi mate

Camera de duș are aspectul unei coloane semicirculare deschise spre unul din pereții camerei. Construită cu ajutorul unor cărămizi din sticlă dreptunghiulare așezate pe cant, ea contrastează estetic cu banda de lumină a toaletei de serviciu, la realizarea căreia am folosit tot cărămizi din sticlă, dar de



**9** Dacă realizați rosturi exacte și un cadru metalic adecvat, între ultimul rând de cărămizi și acesta se va forma un rost asemănător celorlalte, care va fi umplut la rândul său cu mortar.



**10** După întărirea definitivă a mortarului pentru zidărie, am îndepărtat complet resturile și murdăria de pe cărămizi cu buretele de sârmă. Apoi a urmat rostuirea de suprafață, pe care aici...



**5** În rosturile orizontale am așezat armătură. Bucățile din lemn fixate cu sârmă conferă stabilitate peretelui, până la întărirea mortarului.



**6** Iată cum este ancorată armătura orizontală de cea verticală. Ea pătrunde în interiorul cadruului metalic U, fiind acoperită cu mortar.



**7** La rostuire, materialul excesiv a fost îndepărtat, rostul fiind compactat și netezit.



**11** ...am optat să vopsim cu alb. Deoarece rosturile gri nu ajung până la muchiile cărămizilor din sticlă, am umplut spațiul rămas cu un material de rostuire mai fin, de culoare albă.



**12** În interiorul cabinei de duș am procedat la fel. Dar aici, specialiștii noștri au preferat să efectueze încă o impregnare a întregii suprafețe, pentru a obține impermeabilitate la apă și pentru ca peretele să poată fi întreținut și curățat cât mai ușor.

data aceasta pătrate. Am optat pentru utilizarea celor dreptunghiulare în cazul peretelui dușului pentru că redau foarte bine atât forma rotundă, cât și curba destul de strânsă necesară. Când despre culoarea cărămizilor mate, ne-am hotărât să folosim o nuanță de albastru deschis, cu scopul de a sublinia cât mai bine tema arhitecturală proprie acestui spațiu.

Pentru a crea o senzație de prospețime și lejeritate în această încăpere, rosturile de suprafață ale peretelui nostru din sticlă au fost umplute cu un material alb. De fapt, așa cum veți putea observa în continuare, am aplicat două straturi de rosturi, unul de bază și celălalt din rați-

uni estetice, deoarece albul rosturilor produce un efect optic foarte plăcut lângă albastrul deschis al cărămizilor.

După ce am finalizat peretele cabinei de duș, am continuat cu amenajarea interiorului acesteia. Prima de care ne-am ocupat a fost pardoseala, care ulterior trebuia să fie la același nivel cu pardoseala din restul băii. Pentru început, am turnat încă un strat de șapă, pe care l-am modelat în așa fel încât să putem obține panta corespunzătoare spre sifonul central montat în pardoseală.

Pentru ca în final absolut totul să fie impermeabil la apă, am acordat o mare importanță etanșării pardoselii, pereților și



**1** Rămânem tot în interior. Am amplasat și fixat gura de scurgere în funcție de cota finală a pardoselei. Panta acestuia a fost concepută...



**2** ...dinspre conturul marginal al cabinei de duș către sifonul central. Șapa este încă maleabilă și trebuie să aibă o pantă de 2 grade.



**3** După netezirea și întărirea șapei, am etanșat scurgerea de jur împrejur cu o țesătură specială contra fisurării.



**4** Aplicarea foliei fluide a început prin vopsirea completă a benzilor de corniere flexibile pentru etanșare montate pe conturul marginal al cabinei de duș.



**6** Și dacă încăperea e căptușită cu plăci din gips-carton pentru spații umede, etanșarea suprafețelor este un avantaj.

mai ales a zonelor de racordare. Această problemă a putut fi rezolvată ușor prin folosirea unei folii izolatoare cu aplicare umedă, unor corniere din material plastic și a unor manșete de etanșare pentru accesorii și racordări. În plus, prin utilizarea materialelor amintite mai

sus, aceste lucrări pot fi realizate pe cont propriu, fără a apela la ajutorul unui specialist. Aspectul este foarte important într-o economie atât de „funcțională” ca a noastră.

Am ajuns astfel și la momentul în care trebuia să ne ocupăm de separarea instalației de ali-

mentare cu apă caldă de cea de distribuție a căldurii. Am hotărât să aducem o îmbunătățire și în acest domeniu, construind o nouă instalație de încălzire și distribuție. Astfel, pentru necesarul de apă caldă am instalat un boiler cu flux continuu, care alimentează direct cele două

## Din secretele meșterilor

### Benzi de etanșare

Pentru ca benzile de etanșare ale cornierului să urmărească forma curbă, tăiați-le până la jumătate pe latura de pe pardoseală. Așa, pot fi aplicate circular, fără cute.



**5** Și în jurul racordurilor ce trec prin tencuială am montat manșete de etanșare prefabricate. Peste acestea am aplicat apoi un material plastic fluid cu ajutorul unui șpaclu.

vase de toaletă, chiuvetele, dușul și cada. Conductele de alimentare cu apă, precum și țevile aferente instalației de încălzire au fost așezate direct pe pardoseala brută din beton. Însă, înaintea respectivei operațiuni, țevile au fost cât mai bine izolate.

### Pardoseală din două straturi de șapă

Următorul pas a fost să ne ocupăm de pardoseală. Am decis să utilizăm o structură formată din două straturi de șapă. Și aici specialiștii noștri au avut inițiative laudabile. Ei au realizat mai întâi o suprafață de bază orizontală cu ajutorul unei pompe de mortar și a unui aparat de nivelare. Avantajul



**Unic - tub transparent !**

- *Dozare precisă*
- *Sigur și ușor de folosit*



**S.O.S. Repară**



**Adeziv instantaneu pentru situații de urgență**



**1** În baia noastră e încă șantier. Conducele de apă caldă stau neacoperite pe pardoseala din beton. Mai avem multe de făcut. Veți vedea!

acestui procedeu este micșorarea timpului necesar execuției lucrării de care ne-am apucat.

Astfel, după aplicarea primului strat de șapă, pardoseala poate fi prelucrată pentru următoarele operațiuni după o singură săptămână. Dacă am fi optat pentru o șapă mai înaltă din ciment, compusă dintr-un singur strat, ar fi trebuit să așteptăm nu mai puțin de... 4 (patru) săptămâni. Așa că am hotărât să subîmpărțim înălțimea totală necesară în două straturi, pe care urma să le executăm în două etape distincte. După întărirea primului strat și aplicarea unui intermediar din hârtie Kraft, a fost turnată cea de-a doua șapă, până la cota finală a pardoselii.

Amenajarea pe care v-o propunem de data aceasta este puțin neobișnuită, deoarece

### Sfatul nostru

Cu scopul de a obține un contur perfect al plăcilor din lemn tăiate în forma „pașilor estetici”, puteți utiliza o mașină de frezat pentru retușare. Profesioniștii construiesc mai întâi un șablon.



**3** Șapa este poroasă, termoizolantă, mai ușoară și ieftină decât cea din ciment. După compactare, rezultă o suprafață netedă, pe care...



**5** Pentru a hotărî unde și cum vom monta traversele artisanale, am testat mai întâi poziția acestora cu ajutorul unor bucăți de polistiren.

peste acest ultim strat de șapă nu mai urmează a fi aplicat, ca în alte cazuri, stratul de uzură (gresie, ciment, mozaic etc). Tot ce mai trebuie făcut este pur și simplu să vopsim direct pardoseala obținută. Nu-i așa că este ceva deosebit?



**2** După aplicarea benzilor de etanșare pe margine și a foliei protectoare fluide, începem realizarea primului strat de șapă. Acest strat suport spumos a fost turnat până la înălțimea prestabilită cu ajutorul unui furtun și a unei pompe.



**4** ...am aplicat hârtia Kraft acoperită cu un strat absorbant. Astfel, primul strat de șapă nu va prelua deloc umiditate de la următorul.



**6** În final, cel de-al doilea strat de șapă a fost turnat în jurul bucăților de polistiren, fiind nivelat cu atenție până la înălțimea acestora.

### „Pași“ estetici pe suprafața albă

În cea de-a doua șapă au fost prevăzute de la început spații libere din loc în loc, pentru a putea fi montate ulterior tra-

versele estetice din lemn ce au rolul unor „indicatoare de direcție“. Când am fost nevoiți să alegem culoarea acestora am ținut cont de nuanța închisă folosită la tâmplăria din lemn a ferestrelor. Mai mult, suprafețele din lemn pe care a fost apli-





Într-o succesiune jucăușă, urmele pornesc dinspre dormitor în direcția căzii. În fotografia de mai sus, puteți remarca și „asortarea” rândurilor de cărămizi din sticlă din baia de serviciu cu paravanul dușului.



**10** Am mai retușat parțial și marginile protejate cu folii. Cu o pensulă fină am aplicat un baît acaju, rezistent la zgâriure.



**7** Am montat de probă „pașii”, pentru a corecta inexactitățile. La prima vopsire a pardoselii, marginile lor au fost protejate cu folii.



**8** Apoi am lipit o folie și pe suprafața „pașilor”. După obturarea rosturilor cu material acrilic, am vopsit pardoseala a doua oară.



**11** Pe suprafața „pașilor” au fost aplicate două straturi de lac rezistent la apă. După prima aplicare și uscare, vă recomandăm o șlefuire.

## Din secretele meșterilor

### Montarea „pașilor“

În șapă au fost create locașuri cu ajutorul bucăților din polistiren. Trasați forma acestora pe bucăți din lemn și apoi decupați-o. Dacă grosimea lemnului nu corespunde adâncimii, așezați dedesubt bucățele din lemn. „Pașii” vor putea fi lipiți ulterior cu spumă de montaj.



**9** Am curățat „pașii” (mai ales în zona de contact cu pardoseala), și am aplicat apoi peste ei un lac rezistent la apă.

cat baît de culoare închisă și lac rezistent la apă, au generat un efect extraordinar, prin contrastul cu suprafața albă și mată a pardoselii. În legătură cu acest aspect, trebuie să rețineți că traversele au o funcție estetică, nefiind niște praguri de care să vă împiedicați prin casă. Tocmai de aceea, am poziționat în prealabil elemente din polistiren, decupate în forma dorită, care au fost înglobate în șapa turnată ulterior. În acest mod, am putut obține înălțimea exactă și forma corespunzătoare, fără a murdări traversele din lemn. În plus, am putut proba poziția în care urma să așezăm „pașii” estetici, pentru a obține un efect optic maxim.

## baie la cheie

Iată cum amenajarea camerei de baie, pe care v-o prezentăm în acest articol, a ajuns la punctul principal. În centrul băii a fost prevăzut spațiul pentru cadă. Și în cazul acestuia am folosit procedeul descris anterior, care constă în aplicarea în șapa fluidă a unor plăci pre-comprimate cu dimensiunile dorite pentru cadă. Dat fiind că încă nu ne apucasem de treabă, în acel moment am avut posibilitatea de a alege amplasamentul căzii după plac.

Am avut toată libertatea de alegere și în ceea ce privește înălțimea finală a căzii noastre, singurul aspect care a fost stabilit în prealabil fiind poziția oblică a acesteia în cadrul băii. Designerul nostru își propusese să pună în valoare cada, nu s-o așeze pur și simplu în mijlocul încăperii. Și trebuie să recunoaștem că a reușit foarte bine. Ideea sa a fost să realizăm un fel de „sculptură“ în jurul ei. Pe de o parte, aceasta i-ar fi oferit un aspect „voluminos“, iar pe de alta ar fi asigurat și locul ideal pentru cele două chiuvete. Însă, dacă din punct de vedere teoretic rezolvasem problema, rămânea punerea ei în practică.

Cum era firesc, ne-am întrebat ce materiale putem folosi pentru realizarea acestei „sculpturi“. Soluția salvatoare a venit tot din partea designerului nostru, ea constând în utilizarea unor plase modelabile din metal, care puteau fi lucrate și tridimensional. Așa cum puteți vedea în fotografiile alăturate, propunerea sa a fost într-adevăr demnă de toată lauda din toate punctele de vedere.

### 0 „sculptură“ din plasă metalică

În cazul nostru, împletitura de sârmă a servit la modelarea structurii suport pentru modelarea unei căzi interesante. Țesătura de sârmă, precum și masa de șpaclu specială au jucat un rol de stabilizare a suprafeței (care a căpătat rezistență în ansamblu). Soluția a fost bună



**1** Este momentul să ne ocupăm de amplasarea și amenajarea căzii. În această imagine se vede locul pregătit pentru cadă. Cada trebuia...



**2** ...să fie situată puțin mai sus. De aceea, am câștigat câțiva centimetri pe înălțime prin turnarea unui material de șpacluit.



**5** Acest corp își menține stabilitatea prin lipirea elementelor sale cu adeziv pentru faianță. Iată placa și cele două decupașe circulare.



**6** În decupașe urmează să fie montate ulterior chiuvetele. Structurile concave au fost „căptușite“ cu plase modelabile din metal.



**9** ...plăcii pentru chiuvete să nu pară colțuroasă, am realizat o muchie bombată folosind un furtun. În privința modelării, aveți toată libertatea.



**10** Plasa maleabilă a fost fixată cu o masă de șpaclu specială, cu întărire foarte rapidă. (pulbere + lichid de preparare).



**3** Aici puteți vedea cum am construit un eșafodaj cu plăci stabile din polistiren. O placă rigidă spongioasă (cu grosimea de 5 cm) acoperită cu ciment va fi utilizată ca suprafață plană pentru chiuvete.



**4** Tot din plăci acoperite cu ciment am realizat și elementul ascendent ce acoperă corpul racordat la rotunjimea căzii.



**7** Tot cu plase metalice am realizat unele detalii estetice în sculptura căzii, precum acest locaș pentru așezarea unui vas cu flori (vezi și foto 23).



**8** Plasa portantă a fost fixată pe structura brută cu tescuri, însă pe alte materiale poate fi înșurubată ori lipită cu adeziv. Pentru ca marginea...



**11** De asemenea, marginile pot fi rigidizate prin suprapunerea unor bucăți ale plasei metalice maleabile. Iar acolo unde mai târziu...



**12** ...vor fi amplasate racordurile pentru chiuvete, am fixat cu șuruburi scânduri din lemn prevăzute cu găuri (vezi foto 10). Ele au fost acoperite cu grătare metalice și apoi șpacluite.

și datorită faptului că „sculptura“ brută astfel obținută a putut fi vopsită apoi separat de restul elementelor componente.

Totuși, ne veți întreba cum am realizat în detaliu această transformare a căzii? Atunci, haideți să detaliem cum am făcut! Întâi am „îmbrăcat“ una din laturile lungi ale căzii pe circa două treimi cu plăci din polistiren dur. Spre unul din capete, elementul constructiv a fost înălțat treptat, lățit și modelat astfel încât acolo să poată fi amplasate cele două chiuvete.

Partea rămasă liberă a căzii a fost închisă cu un perete lateral din lemn, mai mic decât bordura de căzii și ușor retras spre interior. Forma sa a fost aleasă în așa fel încât să se alipească fără îmbinare și apoi să se racordeze lin la sculptură. E vorba de fapt de o structură foarte simplă, compusă dintr-un capac, o placă de bază și niște scânduri simple din lemn așezate vertical între acestea, dar care reușește să creeze un efect absolut extraordinar.

Pentru vopsirea acestei structuri din lemn, am mizat din nou pe contrastul între nuanțele deschise și cele închise. Întreaga „sculptură“ a fost realizată în alb – ca și suprafața pardoselii – iar pe reperele din lemn am aplicat un baț în aceeași nuanță închisă ca la „pașii“ estetici.

## baie la cheie



**13** Cu scopul de a rigidiza cât mai bine zonele pereților subțiri ai structurii din jurul căzii, am îndepărtat din nou cada, pentru a putea fixa plase metalice și pe interior. Abia după ce am finalizat fixarea lor, am trecut la șpacluarea atentă a întregii suprafețe.



**16** Pas cu pas, suprafața a fost acoperită în întregime cu masa de șpaclu. Următoarele operațiuni care trebuie realizate sunt corectarea și netezirea zonelor care prezintă imperfecțiuni.

**17** În final, a venit și rândul vopsirii. „Sculptura“ am hotărât să fie albă, asemeni pardoselii. După ce am aplicat două rânduri de lac acrilic, am trecut la următoarea parte a amenajării noastre, adică la...



**20** Întregul element constructiv a fost băiuit în aceeași nuanță pe care am folosit-o și la „pașii estetici“. Scândurile frontale au fost montate cu rosturi între ele, spre a da un plus de efect.

## Salatiere pe post de chiuvete

În fine, cea mai interesantă idee de amenajare a băii am

păstrat-o pentru final: chiuvetele noastre sunt din... lemn. Pentru a conferi băii noastre un aer plin de originalitate și stil, nu era suficientă doar o amplasare de efect a chiuvetelor. Se



**21** Dat fiind că structura din lemn se află în imediata vecinătate a căzii, am aplicat și peste această element constructiv două straturi de lac, pentru a proteja lemnul de stropii de apă.

impunea ca și forma acestora și – de ce nu – materialul din care erau confecționate să fie deosebite. Așa că am optat pentru două salatiere autentice, din lemn netratat și fasonate, pe

care le-am transformat în chiuvete. Însă, pentru ca acestea să fie și funcționale, a mai fost nevoie să montăm un sifon etanș de pardoseală, pentru facilitarea scurgerii apei.



**14** În imaginea alăturată puteți vedea un stadiu intermediar al „sculpturii“ căzii. Pentru a putea obține o formă individualizată a acesteia, am curbat marginile dinspre podea.



**15** Lucrările de finisare, care necesitau precizie și migală, au fost executate încet, cu o țesătură din sârmă și o masă de șpaclu mai fluidă, prin adăugarea unei substanțe care întârzie priza.



**19** Același ansamblu văzut din spate. Scândurile frontale au fost prinse cu șuruburi în corniere (sus și jos). Cei trei montanți din lemn fasonat ajută la rigidizarea structurii.

**18** ...structura din lemn ce încadrează cada pe cealaltă latură: un capac arcuit din lemn pe care am montat vertical niște scândurile.



**22** Am utilizat același procedeu și la salatierele din lemn care, după găurire, șlefuire, vopsire și etanșare, sunt adecvate scopului propus.



**23** Așa arată în final „sculptura“ căzii. Combinația alb-maro este fascinantă ca formă și efect. Remarcați așezarea elegantă a chiuvetelor.

## *Din secretele meșterilor*

### Locașul chiuvetelor

Chiuvetele trebuie înglobate perfect în sculptura căzii.

**Truc:** Chiuvetele au fost împachetate în folie de protecție și presate ca model în masa de șpaclu umedă, pentru a obține o formă exactă. Astfel, ele vor sta ulterior perfect în concavitate.





# Lac să fie, că broaște...



## Cascada...

...poate fi mare, mică sau medie. Acest aspect depinde numai de mărimea curții pe care o aveți. Totul poate fi „ornat“ cu pietre și vegetație.



## Ornamente

Un efect „natural“ poate fi dat de felul în care se scurge apa printre pietre, dar și de modul cum ați „suspendat“ cascada.

În zonele urbane, terenurile învecinate cu un lac, oricât ar fi de mic și murdar, au ajuns o raritate. Acolo unde există un luciu de apă, ori a fost înconjurat de case, ori costă mai mult decât v-ați propus să investiți în locuința propriu-zisă. Despre căi de acces, utilități sau alte lucrări edilitare... mai bine nu deschidem subiectul. De fapt, intenția noastră este să vă dăm următorul sfat: e mai la îndemână și mai ieftin să vă amenajați un iaz, cu sau fără căderi de apă, în curtea pe care o aveți deja. În România sunt aproximativ 3.500 de lacuri, iar dumneavoastră nu aveți decât trei broaște care deja vor să vă părăsească. E timpul să luați o hotărâre și să faceți ceva în acest sens!

**C**a introducere, vom face o mică precizare: ne vom referi în cele ce urmează la amenajarea unui iaz, care diferă considerabil de instalarea unei piscine. Este și firesc, întrucât destinațiile celor două sunt cu totul altele. Iazurile realizate cu materiale clasice (beton și piatră) sau sintetice au în primul rând un rol estetic. De aceea, nu vă sfătuim să vă scăldați în ele, pentru că s-ar putea să le distrugeți și chiar să vă „împroprietăriți“ cu o boală de piele. Altfel, e greu de spus că ne-am putea răcori în apropierea unei asemenea amenajări, dacă nu este prevăzut cu o cădere de apă cât de mică. Dar să nu căutăm „nod în papură“ și să contăm pe efectul lor vizual. În plus, construcția presupune lucrări dintre cele mai simple și mai puțin costisitoare. Tot în ceea ce privește aspectul, trebuie să existe o corelare între aria lacului și adâncimea lui. Pentru o suprafață de 3-5 mp, recomandăm o adâncime maximă de 60-80 cm, iar pentru 5-15 mp, nu vom depăși un nivel al apei de un metru.

Spre deosebire de un lac natural, care are de regulă izvoare subterane sau beneficiază de nivelul înalt al pânzei de apă freatică, iazul nostru artificial trebuie etanșezat, altfel, în câteva ore, se scurge toată apa în pământ. Firmele specializate vă pun la dispoziție două sisteme de amenajare, ambele având în vedere evitarea pierderilor de apă. Primul dintre ele, asemănător cu o mică piscină, e compus dintr-un bazin din material plastic armat cu fibră din sticlă. De regulă, are aspectul unor trepte, cu scopul de a-i da diverse întrebunțări: cultivarea mai multor specii de plante de apă sau creșterea peștilor.

Unii specialiști ne asigură că în iazurile adânci, de peste un metru, peștii de proveniență autohtonă pot rămâne peste iarnă fără probleme. În caz că vă propuneți să montați un asemenea recipient de dimen-

siuni mici (maximum 1.000 litri) și vreți să economisiți bani, nu apelați la un escavator. Puteți săpa singuri groapa în câteva ore, cu condiția să aveți o cazma și, cât de cât, condiție fizică.

## Iazuri... înfoliate

O altă variantă este căptușirea gropii cu o folie din PVC, polietilenă sau cauciuc, așezată pe un pat de nisip. Puteți achiziționa iazuri „la pachet“ care nu costă mai mult decât... o folie. Dimensiunile nu constituie o problemă, întrucât materialele geosintetice sunt fabricate în role cu lățimi de până la 6 m, dar, la nevoie, există și metode de sudare care dau continuitate acoperirii.

Această metodă este utilizată pe scară largă la căptușirea lacurilor artificiale mari și a gropilor pentru deșeuri, fiind apreciate în mod special de ecologiști. În ceea ce privește grosimea foliei, aceasta este cu atât mai importantă cu cât vă doriți un iaz mai adânc. Astfel, pentru un nivel al apei de peste 1,5 m, este necesar un strat de polietilenă de cel puțin 1,5 mm. Sfatul nostru este să nu le verificați rezistența. Puteți pași pe ele, dar nu cu niște pantofi cu toc!

Avantajul tuturor acestor materiale este că, în afară de buna lor „comportare“ la factori mecanici și chimici, au o durată de viață relativ lungă (circa 50 de ani, câteodată chiar și 100 de ani). Dacă apelați la o firmă specializată, aceasta vă va putea oferi nu numai un luciu de apă, ci și o serie de decorațiuni care vă vor face să credeți că lacul e acolo de pe vremea bunicilor.

În acest caz, costurile nu depind decât în mică măsură de suprafață și mai degrabă de standardul amenajărilor. Dacă o arie totală de 140 mp (dintre care 100 mp de lac) presupune o cheltuială de circa 15.000 de euro, una de 40 de ori mai mare nu va costa decât 35.000 de euro.

Pentru lacul din grădină este necesară o amenajare în trepte sau cu malul în pantă lină, astfel încât adâncimea maximă să nu depășească 2 m. Un iaz care „se respectă” este prevăzut cu diverse soiuri de plante amatoare de apă (papură, rogoz, nuferi, iris, iarba știucii etc.). Ele au nevoie de un strat de pământ și un anumit nivel al apei. Așadar, după montarea bazinului sau a foliei, puteți așeza, pe contur sau pe întreg fundul lacului, pământ argilos și nisip, potrivit unor plante de apă fără pretenții.

Întrucât prezența luminii este obligatorie, vă recomandăm să amplasați iazul într-un loc însorit din curte. Succesul întregii lucrări depinde într-o mare măsură și de imaginația dumneavoastră. Pentru a masca marginile din material plastic, puteți așeza pietre, care vor da amenajării un plus de farmec și naturalețe. „Colonizarea” lacului cu pești nu este o idee rea, cu condiția să le asigurați aerisirea prin intermediul unor aparate speciale.

### Arteziene și cascade

O lucrare ceva mai pretențioasă, cu fântâni arteziene și căderi de apă, are nu doar rol estetic, ci vă ajută să vă răcoriți în zilele călduroase de vară. Recircularea apei produce o evaporare intensă și, în consecință, o scădere a temperaturii mediului, lucru pe care îl veți simți și dumneavoastră, dacă vă așezați pe un șezlong în apropiere. Experiența locuitorilor din zonele cu temperaturi ridicate ne arată că asemenea fântâni sunt de un real folos. E adevărat, amenajarea presupune nu numai o investiție inițială serioasă, ci și unele cheltuieli de întreținere.

În primul rând, aveți de plătit factura la energia electrică. Depinde de dumneavoastră ce tip de aparate vor fi montate, care va fi debitul lor, precum și înălțimea jetului sau a căderii de apă. Astfel, cele mai modeste dintre ele pot consuma o cantitate de energie nesemnificativă (15-20 W putere pentru un debit de circa 800 l/h), dar există și variante mai costisitoare, cu pompe puternice de câteva sute de wați, care vă pot simula Niagara. Exagerăm, bineînțeles. Totuși, vă sfătuim să alegeți instalații reglabile din punctele de vedere menționate mai sus și să le mențineți în stare de funcționare doar în sezonul cald. Iarna trebuie acoperite sau demontate și depozitate într-un spațiu uscat.

De asemenea, sistemele de filtrare a apei sunt deosebit de importante. Unele dintre ele funcționează pe bază de radiații ultraviolete, care distrug microorganismele, fiind întâlnite la amenajările cu apă limpede. Altele, numite și ecologice, sunt compuse

fie din bucăți de cărbune și saltele din burete, fie din straturi succesive de pietriș și nisip. Ele sunt prevăzute să rețină doar particule mai mari, respectiv resturile vegetale. Înlocuirea lor, o dată la câțiva ani, e obligatorie pentru a evita colmatarea. De fapt, revizia tehnică periodică a tuturor elementelor este vitală. Alături de calitatea componentelor sistemului, funcționarea lor în parametri proiectați nu mai este o joacă.



### Artezienele...

...pot fi achiziționate în diferite modele în funcție de preferințele personale. Ele se diferențiază nu doar prin formă, aspect și materiale componente, ci și prin felul în care „aruncă” apa, la ce înălțime și direcție etc. Vă sfătuim să alegeți o fântână arteziană ținând cont și de aspectul general al grădinii, pentru a realiza o decorațiune coerentă.

### Sfatul nostru



lazel pe care îl veți realiza în curtea dumneavoastră va fi un mic univers format din plante, pietre, pești, nisip etc. Trebuie să știți înainte de a vă apuca de treabă că în afară de beneficii mai sunt și mici neajunsuri, de exemplu țânțarii. Nu alungați broaștele, pentru că ele mănâncă... țânțarii!



Albena,  
unde familia e în vacanță

**Albena**  
Redescoperă vacanța



## OFERTA ALBENA

**Hotel 2\*\*** - cazare cu mic dejun  
- 23 euro/persoană/dbl

**Hotel 3\*\*\*** - Lux, demipensiune  
- 40 euro/persoană/dbl

**Hotel 3\*\*\*\*** - Lux, all inclusive  
- 46 euro/persoană/dbl

**Hotel 4\*\*\*\*** - cazare cu mic dejun  
- 39 euro/persoană/dbl

**Hotel 4\*\*\*\*** - all inclusive  
- 53 euro/persoană/dbl

## Sejururi 8 zile / 7 nopți

tarife valabile în perioada de vârf (iulie și august)

### 1) Grecia

- Charter Creta, plecări săptămânale
- de la 99 euro/persoană/sejur
- Paralia și Halkidiki - autocar
- de la 95 euro/sejur
- avion - de la 135 euro/sejur

### 2) Egipt - Hurghada, Sharm El Sheikh, El Gouna

- avion, Hotel 2\*\*, Hurghada, demipensiune
- de la 195 euro/persoană/sejur

### 3) Turcia

- avion, Hotel 3\*\*\*, demipensiune
- de la 228 euro/persoană/sejur

### 4) Croația - Coasta Dalmată

- avion, Hotel 3\*\*\*, demipensiune
- de la 537 euro/sejur

### 5) Spania - Palma de Mallorca

- avion, Hotel 3\*\*\*, demipensiune
- de la 426 euro/sejur

### 6) Tunisia

- avion, Hotel 3\*\*\*, demipensiune
- de la 270 euro/persoană/sejur

**babel**  
**tour**

Agenție de turism

[www.babeltour.ro](http://www.babeltour.ro)

str. Puțul lui Zamfir, nr.18-18A, sector 1, București;  
tel./fax: 021-230.29.46; e-mail: babeltour@babel.ro

6 SECOLE DE ISTORIE

Îl privești... și parcă  
îl auzi povestindu-ți  
despre trecut.

# Domul din Milano

*Dacă ești în Milano și vii dinspre pasajul Vittorio Emanuele spre Piazza di Duomo, vezi statuia Fecioarei Maria. Când ajungi la Dom, realizezi că nu ai destul timp pentru a-l admira.*

**C**onstrucția sa a fost începută în 1386 pe terenul ocupat de bisericile Santa Tecla și Santa Maria Maggiore.

În 1527, a fost adusă o notă de renașterism arhitecturii gotice, prin intermediul stranei corului, fațada fiind realizată în stil manierist-renascentist.

În anul 1805, Napoleon Bonaparte a comandat completarea turelor secundare. La începutul secolului XX, fațada a fost finalizată cu dantelăria neo-gotică și montarea primei uși din bronz, ultima fiind instalată în 1965, când a fost terminată lucrarea.

Statuia Sfântului Bartolomeu îți atrage imediat privirea. Oamenii o numesc „martiriul receptorului”, deoarece acesta a fost martirizat prin jupuirea de viu. Ceea ce șochează este că Sfântul Bartolomeu poartă în jurul gâtului... toată pielea care i-a fost jupuită de pe trup.

În altar se află o nișă ce păstrează Cuiul Sfânt. Se crede că este unul dintre cele cu care a fost crucificat Iisus. Din 1576 și până astăzi, de Ziua Sfintei Cruci, Cuiul este scos din nișă și celebrat.

O altă ceremonie inițiată de catedrală este Ritualul Luminii, care o preamărește pe Sfânta Tecla, patroana bisericii pe locul căreia sălășluiește acum edificiul.

Rămășițele construcției Sfânta Tecla pot fi vizitate coborând o scară ce pornește din interiorul catedralei. O secțiune a bazilicii, cu lespezile din marmură albă cu negru tocite de genunchii și picioarele credincioșilor, poate fi văzută din stația de metrou Duomo.

Părăsești cu greu acest testament al ingineriei, grandorii și credinței. Pleci cu sentimentul că ceva asemănător nu mai poate fi construit niciodată.



**Statuia Fecioarei Maria – Madonnina –, ce a devenit simbolul orașului, a fost creată din cupru poleit cu aur. Măsoară 4 m înălțime și este amplasată pe cea mai înaltă turlă.**

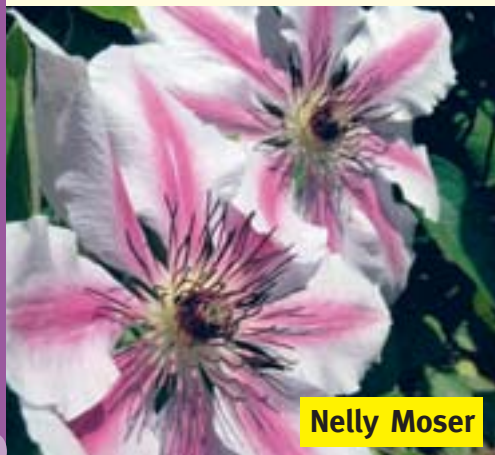


### Curiozități tehnice

1. Domul din Milano este a patra biserică din Europa ca dimensiuni
2. Are 159 m înălțime (cât un bloc cu... 63 de etaje), 160 m lungime și 91 m lățime.
3. Domul acoperă o arie de 12.000 mp și are o greutate de 325.000 tone.
4. Este împodobit cu 135 de turlor somptuoase și nu mai puțin de 3.400 de statui.

## Floarea prințesei

În această perioadă a anului „spectacolul“ din grădina noastră este asigurat, printre altele, de clematite sau clematis. Ele sunt plante agățătoare ce pot fi observate în curțile celor pasionați de amenajări exterioare, dar care nu au timp să îngrijească specii pretențioase. Cultivate ca arbuști, în borduri sau tufe, întinse pe ziduri, pergole sau agățate în copaci, acestea ne încântă prin abundența florilor o bună parte a sezonului cald. În plus, unele își mențin frunzișul verde și iarna (se mai numesc și semperviriscente), iar altele au semințele ca un mănunchi de fire verde-pal, decorând prin aspectul lor inedit.



Nelly Moser



Dr. Ruppel



Ernest Markham

### Semințe decorative



Imaginea din dreapta reprezintă semințele florii albe de clematis din stânga. Datorită aspectului lor deosebit, puteți specula și rolul decorativ, nu doar cel practic.



**A**r trebui să scriem o carte pentru a descrie amănunțit aceste plante, întrucât fiecare soi are caracteristici diferite în ceea ce privește înălțimea la care poate ajunge, forma frunzelor și aspectul florilor. Este suficient de știut deocamdată că au fost clasificate în trei mari grupe, în funcție de modurile de cultivare și întreținere. În țara noastră, cea mai răspândită varietate este *Clematis Jackmanii*, cu flori catifelate, violet închis, de circa 10 cm diametru. Acesta se poate înălța până la 3-4 m. Dacă v-ați hotărât să cultivați un alt soi, puteți cumpăra din magazinele de specialitate plantele pe care le doriți. Veți întâlni varietăți cu frunze mai mari sau mai mici, lanceolate sau ovate, de un verde mai mult sau mai puțin intens. Când privește florile, aveți de ales între diferite forme (plate ca o farfurie, cu aspectul unui clopoțel, cu petalele încrețite, bătute etc.) și între multiple nuanțe de alb, violet sau roșu. Unele dintre ele sunt parfumate, cum este cazul la *Clematis Recta*.

### Plantarea

Clematitele sunt plante puțin pretențioase și ne oferă frumusețea lor fără a cere îngrijiri speciale. Le vom cultiva într-un sol fertil, humos, bine drenat, fiind recomandat ca partea de jos a plantei să fie protejată de expunerea directă la soare. Totuși, există unele specii erbacee (cu tulpina moale și verde) care preferă lumina puternică. *Mulcirea* este o lucrare de grădină ce constă în adăugarea unui strat de câțiva centimetri din compost sau gunoi de grajd bine descompus, care trebuie realizată iarna. Astfel, vom îngrășa pământul, vom împiedica formarea crustei de la suprafața solului, iar în timpul zilelor toride de vară temperatura și umiditatea acestuia vor fi menținute relativ constante. La plantarea unei clematite agățătoare tinere, pentru a evita ofilirea și a obține ulterior lăstari sănătoși, vârfurile rădăcinilor vor fi amplasate la circa 8 cm sub nivelul solului. Ulterior, trebuie să reducem din lungimea tulpinii până la aproximativ 30 cm de la sol, acolo unde observăm primii muguri puternici. Inițial, vom lega planta de un suport, așteptând să apară primii cărci. Speciile din categoria erbaceelor pot fi dirijate legându-le de o plasă.

### Întreținerea

Pentru a obține lăstari noi cu o înflorire abundentă în fiecare an, trebuie îndepărtate tulpinile uscate sau vătămate, iar celelate scurtate la două noduri. Operațiunea are în vedere buna dezvoltare a plantei și valo-



rificarea eficientă a spațiului disponibil. Vă sfătuim să păstrați mugurii sănătoși, capabili să producă noi ramificații. Lucrarea este efectuată de obicei primăvara devreme, înainte de pornirea în vegetație. Speciile din grupa I (*Macropetala, Alpina sau Montana*) care, la începutul primăverii, vor avea flori pe tulpinile din anul anterior, vor fi tăiate după perioada de înflorire (toamna). La soiurile din grupa a II-a (*Nelly Moser, Dr. Ruppel, Niobe, Snow Queen, Ernest Markham, Veronica's Choice, The President*) vor fi îndepărtate tulpinile inutile înainte de începerea creșterii, primăvara devreme. De asemenea, au nevoie de scurtarea tulpinilor până la primii muguri puternici ce vor asigura lăstari pentru anul viitor. Trebuie menționat că această grupă include plante cu două perioade de înflorire: la sfârșitul primăverii, pe lăstari ai crengilor din anul anterior și la sfârșitul verii, pe vârfurile lăstarilor din anul curent. Grupa a III-a (*Clematis Jackmanii*,



### Clematisul este „termorezistent“

Cele peste 200 de specii cu 400 de soiuri sunt întâlnite cu precădere în emisfera nordică, fiind suficient de rezistente la temperaturile scăzute de peste iarnă. Iată, așadar, un alt atu al clematisului, o plantă perenă pe care o puteți cultiva și dumneavoastră în grădină, înfrumusețând într-un mod special și „artistic“ spațiul de care dispuneți.

*Princess Diana*, *Ville de Lyon*, *Multiblue*, *Hagley Hybrid*) are ca perioadă de înflorire vara, până toamna târziu. Din acest motiv, ele sunt tăiate primăvara devreme, înainte de începerea creșterii. Tulpinile din anul anterior vor fi scurtate până la 15-20 cm de nivelul solului, urmând ca florile să apară pe lăstarii din anul în curs. În ceea ce privește întreținerea clematitelor, trebuie să menționăm că pot suferi ca orice plantă de acțiunea unor boli și dăunători precum păianjenii, afidele (păduchii) sau musculița albă de seră. Va fi realizată tratarea lor cu substanțe chimice uzuale, care să prevină și elimine la timp aceste probleme.

### Înmulțirea

Înmulțirea clematitelor poate fi realizată prin semințe, cât mai curând după recoltarea lor, amplasând ghivecele într-un loc răcoros. La speciile erbacee vor fi recoltați

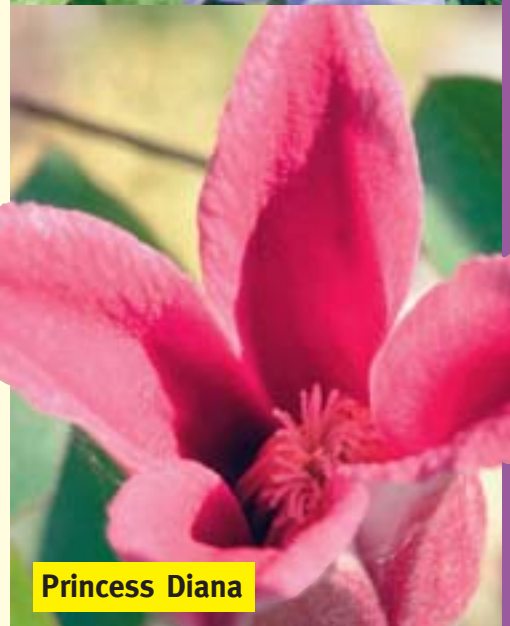
lăstari, desprinzând butași din sol, ori divizând tufa. Perioada propice înrădăcinării butașilor este primăvara (dacă aceștia sunt semilignificați) sau începutul verii (dacă sunt semicopti). Iarna târziu sau primăvara devreme putem efectua marcotarea, lucrare ce constă în aplecarea tulpinilor și îngroparea lor în pământ pe o scurtă porțiune, lăsându-le vârful afară. Rezultatul este obținerea de noi plante, cu rădăcinile în zona îngropată. Această metodă rămâne cea mai simplă și uzuală tehnică de înmulțire. Înainte de a vă apuca de treabă, ar fi bine să aveți în vedere cât mai multe soiuri de clematite. „Clubul“ admiratorilor acestei flori are o mulțime de fani în lumea întreagă, care încearcă să obțină flori cu forme și culori tot mai interesante și diverse. Probabil de aceea au fost create atât de multe specii și soiuri din ce în ce mai atrăgătoare.



Snow Queen



The President



Princess Diana



Înainte: terasa nu era un spațiu prea îmbietor. După: prin utilizarea panourilor din lemn ca elemente separatoare față de proprietatea învecinată, a fost obținut un grad sporit de confort.

Datorită noului acoperiș și noii pardoseli...

# *putem locui în grădină*

Desigur că și vechea terasă era destul de practică – rufele puteau fi uscate foarte bine acolo. Cu toate acestea, nu oferea și un efect estetic plăcut. Așa că lucrurile trebuiau schimbate...



# terasa din grădină



În toate situațiile privind modernizarea și renovarea în construcții, este valabil același principiu: dacă tot am ajuns să ne ocupăm de ele, atunci este recomandat să profităm de ocazie și să facem mai mult decât strictul necesar. Această abordare a lucrărilor prezintă avantajul că în afară de rezultatul funcțional pe care îl vom obține, ne oferă și o creștere a valorii de ansamblu a lucrării. Gândind în acest fel, puteți transforma baia dumneavoastră într-o oază a desfătării, bucătăria într-un adevărat centru al familiei sau - așa cum se întâmplă în cazul de față - dintr-o terasă nu prea îmbietoare, ob-



**Pardoselile din lemn pot fi montate și în exterior! Un element decorativ, ce are prevăzute 9 pătrate pe diagonală, dă o notă de stil suprafeței.**

țineți o cameră de vară confortabilă, unde puteți deopotrivă mânca, bea, citi, moțai, relaxa sau orice altceva doriți să faceți în timpul liber pe care îl petreceți acasă.

Vechea terasă pe care o prezentăm în acest articol nu mai era îmbietoare. Plăcile din beton nu fuseseră frumoase niciodată, iar geamul acoperișului se crăpase pe măsură. Aceste neajunsuri cauzau pătrunderea a tot mai puțină lumină în bucătăria din spatele terasei acoperite.

Și, dacă vechea copertină realizată din metal și geam armat a fost dezafectată cu ajutorul unui polizor unghiular, pardoseala, aflată pe o fundație, a fost păstrată. Direct peste aceasta, a fost așezată structura

Vă invităm la masă, grătar sau cină romantică. Când vremea o permite, terasa din curte poate fi folosită până târziu în noapte.



## confort estetic

suport din lemn. Pentru ca apa pluvială să se scurgă mai repede și mai ușor, construcția a fost prevăzută cu o pantă de 1%. Această înclinație poate fi verificată cu ajutorul unei nivele cu bulă de aer și a unui dreptar, așezând dedesubt pana de înclinație corespunzătoare. În acest fel, au fost îndreptate și denivelările vechii pardoseli. Nu este recomandabil să faceți economie la materialele pe care le utilizați, ci mai bine să folosiți unele durabile.

Toate șuruburile și feroneria aflate la exterior trebuie să fie inoxidabile, pentru acest lucru fiind indicate cele din oțel special. Desigur, șuruburile trebuie introduse cu mare atenție, deoarece pot fi rupte relativ ușor. Vă sfătuim ca înaintea acestei operațiuni să dați găurile și să faceți o cavitate în formă de pâlnie pentru capul șurubului (eventual cu o mașină de găurit care realizează ambele operațiuni în același timp).

Prima care urmează a fi poziționată și montată este încrustația prefabricată cu dale din lemn (care are prevăzute cele două dale noi pătrate). Abia după aceea vor fi așezate dalele dușumelei. În cazul utilizării unora de podea de 26 mm grosime, distanța optimă între piesele din lemn ale structurii suport este de 40 până la maximum 50 cm.

Toate muchiile de tăiere trebuie șlefuite cu ajutorul unei rindele, la unghi de 45 de grade. Astfel va fi obținut un aspect plăcut, lemnul va fi protejat, fiind evitată și pătrunderea așchiilor în cazul în care

### Sfatul nostru

În spațiile goale ale structurii suport pentru pardoseală pot fi montate conductele de apă sau cablurile pentru curent de joasă tensiune dinspre casă spre cealaltă parte a terasei. Chiar dacă momentan nu sunt necesare, puteți amplasa, pentru orice eventualitate, câteva țevi goale.



1. Structura suport din lemn pentru noua pardoseală a terasei a fost așezată direct pe vechile plăci din beton. Pantă recomandată este de 1%.



2. Primul element care a fost montat este cel de efect al pardoselii (format din două pătrate). El a fost fixat în placa din beton cu ajutorul unor corniere.



5. Acum este momentul în care a fost fixat suportul stâlpilor. Toate materialele metalice folosite pentru această lucrare trebuie să fie inoxidabile.



6. După ce au fost date găurile corespunzătoare, au fost potriviți, îndreptați și montați stâlpii. Muchia de tăiere a scândurii pardoselii a fost țesită cu atenție.



9. Panourile gardului au fost montate pe stâlpi cu piese metalice. În prealabil, au fost executate găurile și fixați suportii prin înșurubare, cu un clește.



10. Apoi au fost așezate panourile gardului pe distanțieri, potrivite spațiile dintre stâlpi și fixate în șuruburi de piesele metalice.





3. Pornind de la acest element, poate fi începută montarea dalelor pardoselii. Între ele a fost păstrată o distanță egală (5 mm), folosind bucățele din lemn.



4. Între timp, au fost montați suportii stâlpilor care susțin copertina. Găurile au fost date prin plăcile din beton până în cea de fundație de sub ele.



7. Ambii stâlpi care susțin acoperișul au fost montați complet doar atunci când grinda transversală de sus a fost fixată definitiv.



8. Un stâlp a fost așezat în afara suprafeței vechii terase. Acesta a fost montat pe un picior metalic, fiind bătut direct în pământ cu un baros.



11. Au fost poziționate grinzi transversale, date două găuri în grinzi suprapuse, introduse șuruburile, așezate și strânse piulițele.



12. Grinda transversală a acoperișului a fost fixată în peretele casei, corespunzător pantei. În acest scop au fost folosite mai multe ancoraje pentru solicitări mari.

veți umbla desculți. Dacă și după această operațiune mai este necesară țesirea muchiiilor de tăiere și nu poate fi realizată doar cu rindeaua, poate fi utilizată în acest scop o daltă lată, ținută oblic.

Întotdeauna, dalele din lemn ale podelei montate în aer liber trebuie prevăzute cu o mică distanță între ele, pentru a beneficia de un joc în cazul umflării lemnului. Și pentru ca rosturile să aibă aceeași lățime, așezați distanțieri.

În principiu, lemnul nu are nevoie de vopsea de protecție, nici chiar pe suprafețele frontale. Aplicarea unui lac îl va face mai ușor de întreținut, îl va proteja de eventualele pete și, în plus, va ajuta la scurgerea mai rapidă a apei pluviale.



Suportii stâlpilor vor fi așezați înainte de montarea propriu-zisă a pardoselii, deoarece ei vor fi situați sub aceasta. Și, pentru ca stabilitatea construcției să fie asigurată pe o durată cât mai mare de timp, vor trebui realizate cel puțin câteva puncte de fundație (dacă nu există deja una) pentru stâlpi. Totuși, în cazul stâlpilor gardului nu este nevoie de o fundație. Este suficient ca aceștia să fie montați pe suportii de fixare bătuți direct în pământ cu ajutorul unui baros. În timpul acestei operațiuni trebuie multă atenție ca suportii de fixare să nu se deformeze în cazul în care întâlnesc obstacole care le opun rezistență (pietre, rădăcini, straturi de argilă etc).

Datorită faptului că toți stâlpii sunt executați din lemn, pentru structura de susținere a acoperișului am optat pentru grinzi transversale tot din lemn. Acestea trebuie în mod necesar tratate cu o vopsea specială care are proprietatea de a

confort **estetic**

terasa din grădina



13. Căpriorii acoperișului au fost montați în pantă. Pentru ca aceștia să se așeze complet pe grinzile transversale, au fost ajustați cu ciocanul și dalta.



14. Capetele hexagonale ale șuruburilor trebuie să intre complet în lemn. În acest scop, au fost date în prealabil găurile corespunzătoare cu un burghiu.



15. Panourile acoperișului au fost fixate cu ajutorul unui sistem de profile. A fost înșurubat profilul de bază, introdus prin batere un profil intermediar în el...



16. ...și apoi garniturile de etanșeizare. Deși ulterior plăcile vor fi prinse între aceste garnituri de etanșeizare, sunt posibile unele mișcări de dilatare.



17. Panourile acoperișului au fost așezate, fixat profilul superior și blocată piesa de acoperire. Folia de protecție va fi scoasă complet la încheierea lucrării.



18. Pentru a nu se infiltra nici o picătură de apă între casă și terasă, a fost folosit un profil de racordare la perete. În plus, a fost etanșeizată zona cu silicon.

Din secretele  
meșterilor

## Închiderea concavităților

Cine dorește să evite pătrunderea prafului și insectelor în concavitățile plăcilor nervurate din policarbonat, poate aplica pe locașurile de la partea inferioară a acestora o bandă de filtrare specială. Aceasta nu blochează scurgerea apei de condens din cavitățile plăcilor. Locașurile de la partea superioară vor fi închise cu o bandă fără filtru.



le apăra de acțiunea razelor ultraviolete și umiditate.

Acoperișul într-o singură apă, utilizat de noi în cazul prezentat în acest articol, a fost prevăzut cu o pantă de 15 grade și acoperit cu panouri din policarbonat. Motivele care au stat la baza preferinței noastre pentru aceste caracteristici sunt: creșterea siguranței și asigurarea pătrunderii razelor solare.

Pentru aceste panouri cu dublă rigidizare sunt folosite sisteme speciale de montare, care utilizează profile cu cleme, nemaifiind necesar să prindeți în șuruburi panourile de policarbonat. Un alt avantaj important al lor este că și în caz de dilatare (în urma variațiilor de temperatură existente în țara noastră), panourile nu crapă și nici nu produc zgomot.

Panourile cu dublă rigidizare pot fi debitate foarte ușor la dimensiunile necesare cu ajutorul unei pânze de circular cu dinți fini și încrucișați. Vă sfătuim să renunțați cât mai târziu posibil la folia de protecție care este montată peste panouri. Aceasta, datorită faptului că ea are rolul de a preveni zgărierea și tocirea panourilor și vă scutește de reparații premature și inutile ale acestora.

Foto: Living Art, IZB (4)

# Calitate arhitecturală sau non-valoare?

Arhitect Delia Bondor

Este imposibil de înțeles cum se poate să rămâi imun și să nu te „molipsești“ de bunul gust și simț al arhitecturii din anumite zone ale orașelor românești, recunoscute pentru valoarea lor arhitecturală și urbană și clasate ca protejate de instituții avizate. Și totuși sunt nenumărate exemple de clădiri care sfidează contextul valoros existent și reușesc să diminueze, chiar să anuleze calitatea unui front, a unei străzi, a unui ansamblu urban. Cel mai grav și alarmant este faptul că acestea „plac“ atât beneficiarului, cât și celor ce trec pe stradă și, inconștient, o percep și asimilează. Iar când aceste exemple negative de arhitectură contemporană se înmulțesc cu repeziciune, încep să devină modele și să creeze „mode“, din moment ce au primit avize favorabile și autorizații de construcție.



## Creând „replici“

O atitudine comică este și cea a replicilor. Replica a devenit o modă, fiind practică și în alte domenii decât arhitectura. **A crea o replică** înseamnă în primul rând a scoate o clădire din contextul ei social, istoric, stilistic, ceea ce o face nefirească. Tentația de a „sfârși“ o construcție cu o mansardă, poate fi numită tot „replică“? Intenția, uneori laudabilă, este anulată de modalitatea de materializare a ei. În unele cazuri, mansarda constă doar într-o schimbare a materialului de finisaj al fațadei de la ultimul nivel.



## Mansarda artiștilor

Însă ceea ce dă valoare și înobilează mansarda este spațiul interior retras și intim deopotrivă. Această încăpere „de sus“ a primit de-a lungul timpului diferite semnificații și a fost investită cultural cu diferite conotații. Folosită anterior ca spațiu anexă, mansarda devine în secolul al XIX-lea unul al artiștilor. Azi asistăm la o subtilă generalizare a ei. Apar tot mai multe și mai vaste. Din păcate, mansarda „istorică“ a fost deja „recuperată“ și funcționalizată „estetic“. Cine își permite astăzi mansarde, le concepe ca pe un lux, neștiind, cel mai adesea, ce înseamnă. **Mansarda a fost „înghițită“ de casă sau invers?**



## Tonuri și nuanțe

Oricât de multe ar fi tarele noilor construcții, una pare deosebit de gravă, mai ales că ar fi simplu de corectat: **inadecvarea cromatică**. Se pare că suntem incapabili să evităm capcanele excesului de culoare. Faptul că traversăm o perioadă în care stridența „face legea“, nu este deloc o scuză. Sau poate se încearcă mascarea sărăciei formelor, lipsa de profunzime a „decorului“, superficialitatea alcătuirilor cu ajutorul culorilor. Tradițional, culoarea caselor era o consecință a materialelor din care erau realizate, dar și a mediului înconjurător. Asta nu înseamnă că lucrurile albe sunt mai bune decât cele colorate. Dar nici mai rele. Ele suferă doar de un exces de reflexie a luminii și absorbție a culorilor din jur. **Numai alăturate albului, tonurile și nuanțele își dezvăluie profunzimea și diferența**. Casa este colțul nostru de lume, primul univers și un adevărat cosmos. Chiar și cel mai „umil“ adăpost trebuie să respire frumusețe, căci dacă unei case modeste i se acordă un interes la fel de modest, atunci el se va limita la a răspunde doar unor nevoi funcționale.

## Valoarea arhitecturală contemporană este certificată în concursuri de specialitate

Atât timp cât decizia forurilor abilitate (ce au obligația să discearnă între calitate arhitecturală și non-valoare) este influențată de interese personale obscure și nu de profesionalism, astfel de clădiri își vor face în continuare apariția, sfidător. Îngrijorător este faptul că arhitecți cu drept de

semnătură ajung să „pună pe hârtie“ și să materializeze proiecte ce trădează disproporția, lipsa armoniei cromatice și a compoziției fațadei etc. De exemplu, există fațade care se doresc probabil dinamice și „nonconformiste“, dar ajung să devină un „poluator“ vizual, fiind lipsite de calități

estetice. Cum limita dintre frumos și urât este ambiguă, singurul arbitru obiectiv rămâne arhitectura deja clasată ca monument cu valoare arhitecturală sau ambientală și cea contemporană a cărei valoare este recunoscută de concursuri anuale sau bienale de arhitectură.

În acest articol vă prezentăm cum poate fi montat parchetul laminat. Înainte de a vă apuca de treabă, e bine să știți mai multe despre sculele, accesoriile și materialele necesare, tipurile de parchet și montare, dar și despre întreținerea în exploatare.

# Parchetul?

## Îl montez EU!

Ludovic al XIV-lea, „Regele Soare“, își chema supușii la ședințe într-o sală numită „Parchet“, adică „părculeț“. Încăperea era pavată cu dale din lemn, pentru că la vremea respectivă nu prea existau alternative pentru pardoselile „calde“. Așa începe povestea parchetului și a denumirii lui. Cum a evoluat acest tip de placare, până la ce nivel al calității și din ce materiale este fabricat în secolul XXI, putem afla intrând într-un magazin de profil. Într-un dialog despre regatul său, faimosul monarh al Franței ar fi zis, se pare: „Statul? Statul sunt eu!“.

Despre podeaua cu pricina nu avem nici o mărturie scrisă că ar fi spus vreo frază memorabilă. Însă, de la dumneavoastră ne așteptăm ca, după ce citiți acest articol, să spuneți: „Parchetul? Îl montez eu!“

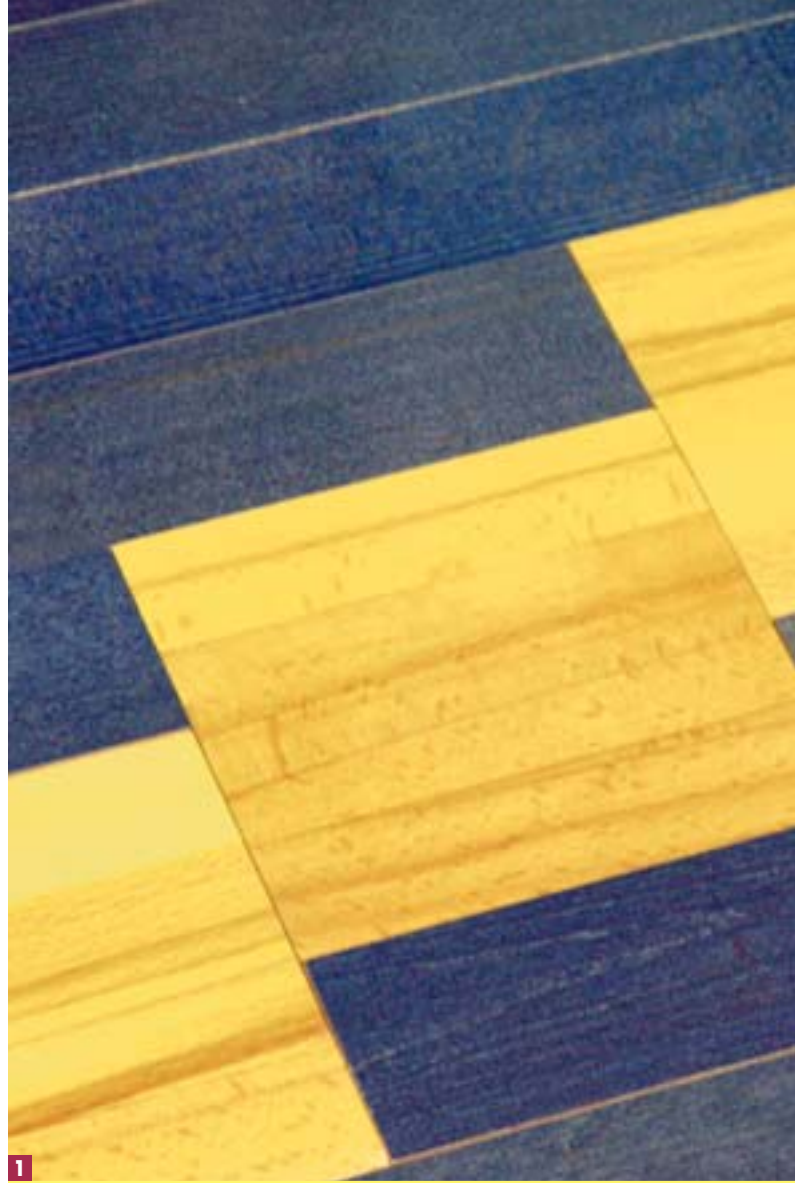
### Regele „Parchet“

Oricâte materiale noi pentru acoperirea pardoselilor au apărut pe piață în ultima vreme, parchetul a rămas „rege“. Este rigid și în același timp elastic, natural prin esență și artificial prin gradul înalt de finisare. Indiferent dacă vorbim despre parchet masiv, stratificat sau laminat, acesta este realizat din lemn sau derivate ale lui, mate-

riale pe care omul le primește cu drag în casă. Datorită bunelor calități termoizolante, îl simțim cald iarna și răcoritor vara. Dacă este bine finisat și întreținut corespunzător, evitând incidentele „umedee“ (inundațiile, udarea), zgărierea sau loviturile, nu avem de ce să ne plângem de el.

Montarea poate fi realizată pe orice tip de pardoseală, cu condiția să fie rigidă, netedă, uscată și curată. Așa cum am stabilit deja, principalul „inamic“ este umezeala, atât cea naturală din interiorul lemnului, care poate deforma lamelele, cât mai ales cea din exterior, apărută accidental. În cazul unei inundații sau a infiltrațiilor, efectul poate fi dezastruos. Varianta laminată este cea mai sensibilă, întrucât este mai poroasă, mai absorbantă și se descompune cel mai repede.

Dimensiunile pieselor de parchet sunt diferite, din considerente economice sau care țin de mărimea copacului. De regulă, cu cât lamelele au suprafața mai mare, cu atât prețul este mai ridicat. Motivele sunt planeitatea și calitatea superioară a pardoselilor astfel obținute, dar și manopera de asamblare redusă. Plăcările cu parchet sunt destinate spațiilor uscate (dormitoare, camere de





**1** Aveți dreptate, aici avem parchet laminat! Modelul din imagine poate fi punctul de plecare pentru amenajarea unei camere cu un evident aspect nonconformist.

**2** Și parchetul stratificat ne poate surprinde! Această combinație de lemn și gresie ne face să visăm la luxul și eleganța încăperilor din palatul unui prinț oriental.

**3** Cu parchet masiv putem reînvia cubismul! O cameră gândită sub influența atmosferei intelectuale interbelice trebuie să aibă în vedere o asemenea pardoseală.

3



## Parchet laminat



Întâlnim tot mai des parchet laminat fabricat din HDF (high density fibreboard - fibră lemnoasă de mare densitate).



Așa cum puteți observa în imagine, parchetul laminat poate imita o varietate impresionantă de materiale.

## Parchet stratificat



Întâlnim tot mai des parchet stratificat. Puteți observa numărul mare de esențe de lemn utilizate.



Pentru protejerea întregii pardoseli, acest model este prevăzut cu rosturi de dilatație la distanțe egale.

## Parchet masiv



Cel mai întâlnit sistem de îmbinare a parchetului masiv este cel tip nut-feder care necesită folosirea adezivului.



Fiecare esență de lemn are o nuanță specifică, ceea ce ne ajută la îmbinarea armonioasă a culorilor din încăpere.

## curs de montare

zi, holuri etc.), doar esențele rare, cu rezistență bună la umezeală, fiind utilizate pentru băi și bucătării. Grosimea plăcilor este un alt criteriu de calitate, deoarece din aceasta rezultă rezistența mecanică, izolarea termică și fonică superioară, precum și atenuarea zgomotelor de pași (ca să nu sune „a gol“).

### Masiv și rezistent

Parchetul masiv poate fi obținut din aproape orice esență de lemn, cu condiția să aibă un aspect plăcut. Despre acest lucru fiecare își poate da cu părerea. Ca să fim sinceri, unde ați auzit dumneavoastră expresia „parchet urât“? Unii dintre noi căutăm intenționat un aspect „rustic“. Unele esențe rare sunt, prin natura lor, mai noduroase sau mai puțin uniforme sub aspectul culorii. Vă asigurăm că din această cauză nu veți fi „iertat“ la buzunar.

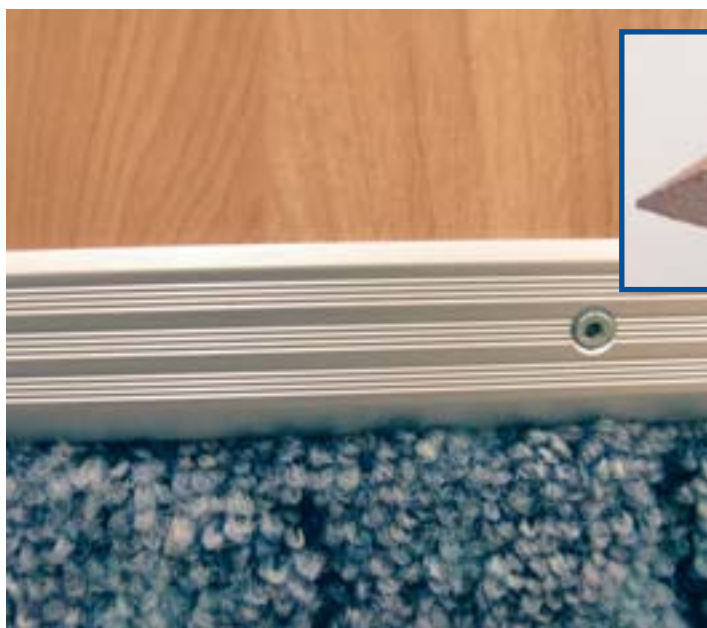
În fabricile de profil, lamelele de parchet sunt realizate cu aceleași utilaje, prin urmare majoritatea au dimensiuni standard. Nu luăm în calcul reburile care, în mod firesc, sunt eliminate. După această etapă, este realizată o selecție a produselor în funcție de aspect. Astfel, vom avea de ales între mai multe categorii calitative, fapt care va fi observat în preț.

### Sfatul nostru

Vă sfătuim să nu achiziționați parchet cu o umiditate a lemnului mai mare de 10%, pentru că, după uscare, volumul lamelelor se micșorează. Astfel, pot apărea rosturi inestetice ce conduc la deteriorarea parchetului (ca în fotografia de mai jos).



O formă inovatoare a plintelor pe partea interioară ne oferă posibilitatea de a masca cablurile din locuință și rosturile, dar și pentru a asigura ventilația. Plintele sunt fabricate astfel încât să se potrivească oricărui tip și nuanță de parchet. Cele din imagine sunt realizate din MDF, material care poate fi prelucrat într-o multitudine de variante.



Elementele de trecere prezentate alături sunt executate din MDF și metal (inox sau aluminu). Cele din lemn sau MDF sunt aplicate cu adeziv, iar cele din metal cu ajutorul unor șuruburi. Pentru fixarea elementelor de trecere din metal este necesar să dați găuri în suportul pardoselii în locurile în care vor fi introduse șuruburile.

Așadar, nu vă îngrijorați dacă v-ați orientat spre calitatea a doua sau a treia. Pardoseala dumneavoastră poate fi montată la fel de simplu ca cele mai scumpe și va arăta la fel de interesant cu o textură „naturală“. Când plecăm la cumpărături, mai contează și un alt aspect: umiditatea parchetului. Întrucât lemnul „lucrează“ în timp, adică volumul lui va scădea pe măsură ce se va usca, există riscul apariției rosturilor care sunt inestetice și duc la dezmembrarea plăcii. Un procent de umiditate de 8% este satisfăcător, dar pentru mai

multă siguranță, vă recomandăm 6%. Dacă acceptați un procent de peste 10%, o faceți pe riscul dumneavoastră. Comercianții, pentru a vinde mai repede și mai mult, ne pot întinde curse!

Din cauza creșterii prețurilor la cherestea, parchetul masiv devine din ce în ce mai mult un produs de lux. Despre variantele realizate din esențe exotice, precum lemnul de tec, iroko, wenge sau altă „minune“ a tropicelor nici nu mai pomenim, întrucât ele sunt, oricum, scumpe. Într-adevăr, calitatea acestora din urmă este supe-

rioară, comparativ cu esențele autohtone, mai ales datorită rezistenței lor la umiditate și varietății de nuanțe. Odinioară, unele dintre ele erau utilizate pentru construcția corăbiilor. Pădurile noastre nu ne vor putea oferi decât prin cine știe ce minune a genetiicii un lemn de culoare brun-închisă ca în cazul unui copac african numit wenge. Totuși, esențele de pe la noi nu sunt mai prețioase din toate celelalte puncte de vedere decât cele analizate mai sus. Nu trebuie să avem complexe în ceea ce privește aspectul și culoarea ce este în general deschisă, cu

## Parchet laminat pentru orice buzunar

Parchetul laminat, cel mai tânăr membru al acestei familii de pardoseli, își face loc cu rezeziune în preferințele clienților, mai cu seamă datorită prețurilor scăzute cu care este vândut. Este confecționat din MDF, „văr“ bun cu PAL-ul și PFL-ul, materiale obținute prin presarea rumegușului sau a resturilor de fibre lemnoase. Acestea mai au în compoziție și rășini sintetice care le transformă într-un conglomerat cu bune proprietăți fizice.

Dacă ați reținut principiul dispunerii fibrelor din disertația despre parchetul stratificat, în cazul de față avantajul este evident. Reducerea volumului în procesul de uscare este practic inexistentă, iar la variațiile normale de temperatură și umiditate acesta se comportă rezonabil. Totuși, umezeala provenită din incidente ca inundațiile sau infiltrațiile din pardoseală constituie un risc major pentru acest tip de placare.

Suprafața de uzură este prevăzută cu un strat dur dintr-un material sintetic laminat, rezistent la trafic și șocuri. Unele variante sunt acoperite cu furnir (un strat subțire din lemn veritabil). Produsul finit se prezintă într-o varietate impresionantă de nuanțe, imitând nu

### Materiale și scule necesare

Chiar dacă aplicați singuri parchetul laminat sau angajați pe altcineva în acest scop, sunt necesare anumite scule și materiale, pe care vi le prezentăm în cele două fotografii. Pentru a putea lucra mai ușor și mai repede puteți folosi plăci de parchet cu dimensiuni mai mari. Acesta este un avantaj al parchetului laminat, care nu presupune costuri suplimentare de achiziție, față de lamelele mai mici. Foliile din material plastic, cu calitate fonoabsorbantă și termoizolantă, sunt utilizate la acest tip de montare. Mai aveți nevoie de adeziv și plinte de colț. În afară de toate materialele prezentate mai sus, menționăm și sculele necesare executării acestei operațiuni: ciocan, distanțiere, amortizor și elemente de strângere.



nuanțe alb-gălbui (fagul și frasinul), portocalii (stejarul), roșcate (cires) sau brune (salcâmul și nucul). Montarea unui astfel de parchet dă impresia de spațialitate, fiind o soluție excelentă pentru camerele mici, precum cele din apartamentele noastre de toate zilele.

### Stratificați-vă parchetul!

Despre parchetul stratificat - numai de bine! Este constituit din două sau mai multe lamele din lemn, cel supus uzurii, amplasat „la vedere“, fiind

fabricat dintr-o esență nobilă și rezistentă. Celelalte straturi sunt realizate din rășinoase sau chiar MDF (fibre lemnoase de densitate medie). Toate aceste materiale sunt asamblate între ele prin intermediul unor adezivi puternici. Produsul astfel obținut este presat și tratat contra umidității, uzurii și insectelor. Pentru a înțelege mai bine avantajele acestui model, vă dezvăluim câteva secrete.

Lemnul se dilată și contractă cu precădere pe direcția fibrei. La variații de temperatură și umezeală, parchetul stratificat are un comportament mai bun decât cel masiv, datorită modului de lipire a plăcuțelor între ele. Procedul constă în alternarea orientării fibrelor după

direcții perpendiculare, ansamblul bine înțeles modificându-se aproape insesizabil. De regulă, stratul de uzură este suficient de gros pentru a putea fi atât șlefuit, cât și relăcuit. Probabil că toți am auzit speculația conform căreia parchetul stratificat n-ar putea fi rașchetat decât o dată și gata, sau chiar deloc. De fapt, a fost creată o confuzie între acest tip de parchet și cel laminat.

Făcând un calcul simplu, dacă la o rașchetare am îndepărta circa 0,3 mm din grosimea stratului exterior și dacă am efectua această operațiune o dată la 10 ani, cei 4 mm de lemn nobil de la suprafața parchetului ne-ar fi suficienți pentru aproximativ ... 120 de ani! Până atunci, mai vorbim! Dar nu noi, ci urmașii urmașilor noștri! Cât despre preț - „boieria“ se plătește!

### Din secretele meșterilor

#### Praguri din lemn

La îmbinarea pardoselilor din parchet cu cele din gresie, mochetă sau linoleum este necesar să folosiți praguri de trecere. Vă sfătuim să alegeți unele din lemn, pentru că cele din PVC se crapă foarte ușor.



## curs de montare

doar esențele de lemn rare, ci și mozaicul, piatra naturală sau marmura. Cu ajutorul lor vom putea monta o pardoseală cu efect deosebit, precum tablă de șah, motive florale, geometrice și altele, limita fiind imaginația omului, armonia, stilistica și cromatica spațiului. Bineînțeles că lucrarea poate fi realizată și cu parchet masiv, dar numai de către cei care își pot permite această investiție.

### Accesorii și materiale necesare

Lamelele de parchet propriuzise reprezintă doar o parte a achizițiilor pe care trebuie să le facem. Meșterii de la noi s-au obișnuit să lipească parchetul direct pe șapa din beton, dar ei nu sunt nevoiți să și „supraviețuiască” în apartamentul în care au realizat lucrarea. Într-adevăr, când suprafața-suport este bine executată, netedă și curată, putem aplica parchetul direct, cu ajutorul unui adeziv de bună calitate pe care îl întindem atât pe pardoseala din beton, cât și la nivelul îmbinărilor de tip nut-feder dintre lamele. Însă, când avem nevoie de o mai bună izolare fonică față de apartamentul aflat dedesubt sau când ne este teamă de apa din zona fundației, un strat izolator este bine-venit.

În cazul umezelii în exces, putem aplica o folie din PVC, simplă sau cu bule de aer. Pentru o mai bună izolare fonică, recomandăm un covoraș textil, pâslă, PFL sau materiale sintetice rigide expandate. Despre adezivi ținem să menționăm că sunt de preferat cei fabricați special în acest scop. În cazul utilizării lor, parchetul rezultă este rigid, durabil și poate fi demontat relativ ușor. Alte materiale necesare sunt chitul pentru rosturi, care umple micile spații dintre lamele, și lacul. Aici aveți nevoie de puțină diplomatie în dialogul cu vânzătorul, pentru a vă feri de neplăceri. Evitați produsele care se usucă greu și au un



**1** Am început montarea propriu-zisă cu aplicarea foliilor plastice. Acestea pot fi lipite de șapă sau așezate fără adeziv, cum am făcut noi, pentru a minimiza costurile.



**2** Pentru spațiile unde nu a încăput o folie întreagă, am tăiat bucăți pe măsură. Ele trebuie puse în completare și nu petrecute, ca să nu apară denivelări ulterioare ale parchetului.



**3** După aplicarea unui rând de folii pe o suprafață mică de podea, urmează așezarea primei plăci de parchet. Stabiliți un punct de pornire, de preferat dintr-un colț al încăperii.



**4** Nu uitați să puneți distanțierele din material plastic sau lemn! Ele trebuie fixate între perete și lamelele de parchet. Scopul rosturilor este să permită dilatarea ansamblului pardoselii.



**5** Inevitabil ajungeți în partea cealaltă a camerei, unde veți avea nevoie de plăci mai mici pentru completare. Astfel, trebuie să măsurați și...



**6** ...tăiați lamelele ținând cont de rosturile de dilatație în care veți monta distanțiere. Dacă nu aveți un ferăstrău electric, folosiți unul manual, dar cu atenție să nu ciobiți marginile!

miros puternic, altfel va trebui să vă mutați la rude pe durata lucrărilor. De asemenea, vă recomandăm să dați dovadă de mare băgare de seamă la produsele inflamabile!

Ultimele accesorii de care aveți nevoie sunt plintele pentru margini, fixate pe lângă pereți cu scop decorativ, dar și pentru a ascunde rosturile de dilatare, precum și pragurile de trecere în cazul în care aveți

zone din încăperea placate cu gresie, marmură, granit etc.

### Sisteme de asamblare

Cea mai cunoscută modalitate de asamblarea a parchetului este cea prin nut și feder (uneori este folosită denumirea „lambă-uluc”). Principiul sistemului este simplu: lamelele

sunt prevăzute cu șanțulețe (nuturi) și proeminențe (federe) care sunt îmbinate astfel încât pardoseala să aibă continuitate, cu rosturi cât mai puțin vizibile. Montarea poate realizată prin aplicarea adezivului atât între canturi, cât și pe șapă. În cazul în care dorim o podea flotantă (de exemplu dacă avem nevoie de un strat izolator din PVC sau chiar rumeguș), nu mai punem adeziv decât între elementele





**7** La acest tip de montare pe care vi-l prezentăm (pardoseală flotantă, adică independență de șapă) lamelele de parchet trebuie lipite între ele. De aceea, aplicăm adeziv pe toate...



**8** ...laturile plăcilor ce urmează a fi montate. Este foarte important să nu ratați nici un spațiu unde trebuie aplicat adeziv, pentru a fi siguri de rezistența în timp a pardoselii.



**9** După aplicarea adezivului așa cum am spus până aici, îmbinați cât mai atent bucățile de parchet între ele. Trebuie să vă asigurați că sunt bine lipite, prin presare.



**10** Chiar dacă ați aplicat mai mult adeziv decât era nevoie, nu vă faceți probleme! E mai bine așa, decât să fie insuficient și să „beneficiați” de lipituri parțiale! Excesul de adeziv poate fi îndepărtat foarte ușor cu o cârpă umezită cu apă.

de parchet. Există și alte metode de îmbinare, dintre care unele prevăd asamblarea forțată și la care demontarea este posibilă numai cu condiția „sacrificării” pardoselii. Alte tehnici includ articulații, cleme metalice sau diferite detalii ingenioase. Uneori utilizarea adezivilor nu este obligatorie, ceea ce înseamnă mai puțină muncă. Atenție, totuși! Trebuie să vă gândiți de două ori înainte de a lua o decizie în acest sens, pentru că în caz de necesitate parchetul poate fi „salvat” doar printr-o demontare rapidă.

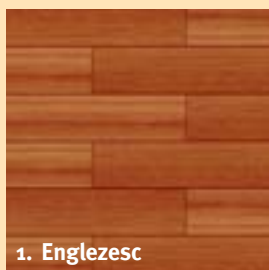
## Respectați regulile de montare!

Parchetul trebuie depozitat cu cel puțin două zile înainte de montare în spațiul destinat plăcii. Temperatura este necesar să fie mai mică de 25°C, iar șapa - foarte bine uscată. Motivul acestor măsuri preventive este modificarea dimensiunilor materialului la fluctuațiile mediului. În același scop, pe lângă pereți vor fi lăsate mici spații libere (1 - 1,5 cm), numite rosturi de dilatare. Acestea pot fi obținute cu ajutorul unor pene introduse între perete și prima placă.

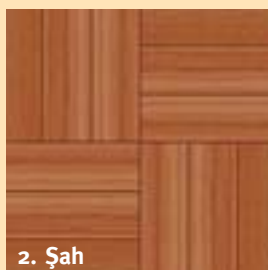
Ca parchetari amatori, ne vom angaja în lucrări pe suprafețe mici (maximum 30 mp), întrucât cunoaștem prea puține dintre secretele meșterilor. Pentru acoperirea unor arii mai mari, vă sfătuim să lucrați pe porțiuni mici, lăsând din loc în loc (la fiecare 50-60 mp) rosturi de dilatare.

Pentru o îmbinare corespunzătoare folosiți un ciocan special din lemn sau cauciuc. Pentru aspect, recomandăm ca plăcile să fie orientate paralel cu căderea de lumină. La montare, doar parchetul masiv trebuie șlefuit și acoperit cu lac. Cel stratificat este de obicei gata lăcuit, proces de care va avea nevoie abia după ani de zile. Cât despre cel laminat, dacă îl rașchetăm, rămânem în... rumegușul gol. Și încă ceva de bun simț: dacă n-ați montat parchet până acum, nu

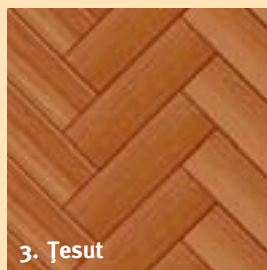
## Modele de montare a parchetului



1. Englezesc



2. Șah



3. Țesut

## curs de montare

începeți cu unul din lemn exotic. Acestea au unele reguli speciale de execuție și ar fi păcat...

### Așa îl întreținem!

Vă sfătuim să acoperiți parchetul prospăt montat cu un covor abia după o săptămână, timp în care acesta s-a „copt” puțin. Nu glumim, lemnul își schimbă culoarea la atingerea razelor de soare. Nisipul și pietricelele deteriorează parchetul, prin urmare o bună parte din întreținerea lui înseamnă curățenie și atenție. Putem folosi în acest scop aspiratorul, cârpele umede bine stoarse, eventual cu un mic adaos de detergent.

Ca soluții speciale de întreținere, avem nevoie de un produs care, după aplicarea peste lac, lasă o suprafață mătăsoasă, nici mată dar nici foarte lucioasă. O dată la câțiva ani, în funcție și de gradul de deteriorare a lacului sau a suprafeței de uzură, vom putea șlefui și aplica noi straturi protectoare. Din păcate, revizuiind doar zona uzată, va fi observată diferența de nuanță a acesteia față de restul parchetului, prin urmare, va trebui să refacem toată aria.

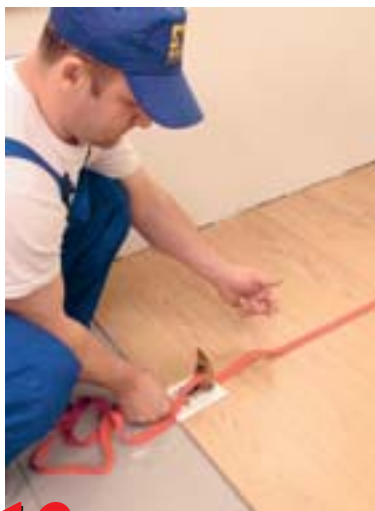
Ceara lichidă pentru parchet este o alternativă mai puțin utilizată în ultima vreme. Aceasta se întinde în două-trei straturi peste lemnul șlefuit, operație care trebuie reluată de câte ori este nevoie. Atunci când avem o pardoseală din lemn tratată cu ceară, lăcuirea este posibilă doar după rașchetare. Vă prevenim că cele două variante sunt incompatibile!

### Sfatul nostru

Pentru a îndepărta petele mai dificile de pe orice tip de parchet vă sfătuim să ștergeți zonele „afectate” cu Moment Parchet și Laminat. Acesta prezintă avantajul că nu deteriorează lemnul pardoselii, așa cum face utilizarea în exces a detergentului.



**11** Nu uitați ca după ce lipiți câteva rânduri de parchet să le fixați mai bine. Pentru aceasta folosiți ciocanul și amortizorul care are rolul de a evita lovirea directă a plăcilor.



**13** Pentru o îmbinare cât mai bună a plăcilor puteți folosi elementele speciale de prindere din imagine.



**15** Aplicarea adezivului trebuie realizată așa cum arătat la pasul anterior. După aceea așezați plinta în locul pe care l-ați hotărât înainte și apăsați cu putere.



**12** Când ați ajuns cu lamelele în locul în care se termină primul rând de folii, așezați următoarea serie și abia după aceea continuați lipirea parchetului.



**14** Am finalizat cu succes montarea parchetului laminat în toată camera. Tocmai de aceea, am ajuns și la etapa fixării plintelor. Noi am folosit unele din MDF, pe spatele cărora am aplicat adezivul pe bază de apă Moment Super Fix.



**16** Dacă ați respectat întocmai pașii pe care vi i-am prezentat până aici, imaginea finală a lucrării ar trebui să arate așa cum ne-a ieșit nouă.

## Moment Parket și Laminat - soluție pentru curățat și lustruit 2 în 1



**1. Pentru curățarea murdăriei diluați două capace de lichid în cinci litri de apă...**



**2. ...după care ștergeți parchetul cu un mop sau o cârpă, fără a fi nevoie de clătire ulterioară.**

Întreținerea parchetului clasic, stratificat sau laminat rămâne o problemă serioasă, mai ales dacă avem suprafețe mari, pe care musafirii calcă fără milă, lăsând în urmă un mic dezastru: zgârieturi, noroi, pete de mâncare, urme de cafea sau vin. Puțini dintre ei își pun întreținerea: „Cum se vor descurca gazdele după plecarea noastră și, mai ales cu ce preț?”.

Henkel România vă scutește de această problemă printr-un produs nou, numit **Moment Parket și Laminat 2 în 1**, special conceput să curețe, să protejeze și să lustrească toate aceste tipuri de pardoseală.

Prin folosirea regulată a lui, parchetul locuinței va avea un aspect mai plăcut și o rezistență îndelungată. În plus, lemnul

astfel tratat va suporta mai bine umezeala. După aplicare, degajă în cameră un miros plăcut, proaspăt și natural.

Pentru **îndepărtarea murdăriei**, diluăm 2 capace de lichid în 5 l de apă, după care ștergem parchetul cu o cârpă, fără a fi nevoie de o clătire ulterioară,

Mai mult decât atât, nu lasă urme. Îl puteți utiliza și pentru întreținerea gresiei, faianței și plutei. Soluția nediluată o puteți folosi pentru **îndepărtarea surplusului de adeziv** rezultat după montarea parchetului.

După ce aplicați soluția peste restul de adeziv, așteptați câteva minute pentru ca aceasta să acționeze. Apoi îndepărtați surplusul cu o cârpă sau spatulă, evitând zgărierea pardoselii. Soluția nu conține solvent și este ambalată în recipient din plastic de 1 litru.



**1. Pentru eliminarea surplusului de adeziv, turnați soluție peste pete, așteptați câteva minute...**



**2. ...apoi îndepărtați surplusul de adeziv cu o cârpă sau o spatulă din plastic ori lemn.**

## Moment Profi Fix - adeziv foarte puternic de montaj

Henkel

*A Brand like a Friend*



**1. Adezivul trebuie aplicat în linii paralele, evitând pe cât posibil marginile pieselor ce vor fi lipite pentru a nu risipi materialul și a nu fi nevoiți ulterior să îndepărtați surplusul.**

O lipire de calitate vă scutește de multe bătăi de cap. În acest scop, compania Henkel România vă prezintă noul produs **Moment Profi Fix**, un adeziv de montaj foarte puternic, cu o formulă specială ce conține cauciuc și solvent. Este recomandat lucrărilor ce presupun o lipire rapidă și rezistentă, atât în interiorul locuinței, cât și în exterior. Dar, acest adeziv este destinat asamblării unei game mult mai largi de materiale pentru construcții. Îl puteți folosi pentru lipirea diferitelor obiecte din fibre, lemn, plută, ceramică, sticlă ori metal. De asemenea, îl puteți aplica pe suprafețe din beton, BCA sau gips-carton.

Producătorii nu recomandă folosirea lui la lipirea oglinzi-

lor, polietilenei sau polipropilenei. Mai poate fi utilizat în zone ce sunt supuse permanent la acțiunea apei. Calitatea unei montări depinde de câțiva factori, pe care îi vom menționa în continuare. În primul rând, trebuie să avem grijă ca suprafețele ce vor fi supuse lipirii să fie curate, uscate și fără impurități. Pentru aplicarea profesională utilizați **Gun Power Autostop** pistolul cu pat rabatabil Henkel ce simplifică mult execuția.

Rezistența maximă va fi obținută după 24 de ore. În cazul în care suprafața este verticală, vă recomandăm să susțineți piesa timp de o zi. **Moment Profi Fix** este ambalat în tub profesional din plastic de 280 ml.



**2. Apoi, trebuie să apăsați puternic asupra pieselor timp de aproximativ 5 minute. După o pauză de câteva minute, este necesar să apăsați din nou 10 minute pentru fixarea completă.**

# Cetatea din Lipscani

Începând cu acest număr al revistei, vă vom prezenta câte o clădire românească din cele cu care ne mândrim. Mai întâi, vă invităm să vă delectați citind despre Hanul Manuc.

Cei care vizitează pentru prima dată Bucureștiul sunt atrași de lumea „colorată” a Lipscanilor, denumire ce provine de la negustorii și mărfurile venite de la Leipzig (Lipsca fiind termenul românizat). Acest patrimoniu arhitectonic și cultural conferă identitate orașului.

## **Manuc Bey - negustor și om politic**

Faima hanului se datorează serviciilor oferite, proporțiilor și lui Manuc-Bey. Construcția, înglobând două din clădirile fostei curți domnești (sec. XVI-XVIII), ale centrului medieval, a fost meșteșugită într-o arhitectură specific românească între 1806-1808. Ansamblul îi aparține lui Emanuel Mirsaian Manuc Bey, bogat negustor și om politic al anilor 1800, iar stilul arhitectural este brâncovenesc. Clădirea este simplă, originală și practică, împletind armonios scopurile inițiale precum spațiul de desfășurare a mărfurilor, depozite, bucătării, pivnițe, locuri de odihnă, masă și protecție a vechilor negustori.

Hanul Manuc a devenit la mijlocul secolului al XIX-lea principalul complex comercial al vechiului oraș, având 15 depozite, 23 magazine, 107 camere de găzduire și birouri, 2 saloane de primire și un birt popular. După 1870, este rebotezat „Hotel Dacia”, iar în curtea lui Grigore Manolescu deschide un teatru de vară. Pe la 1841, francezul Vaillant, fiind impresionat de dimensiunile și aspectul lui, aprecia că, dacă ar fi îngrijit, ar putea oferi cea mai pitorească imagine a Bucureștiului. Acum face parte din obiectivele turistice, arhitecturale și gastronomice ale Capitalei.



### **Intrarea**

Hanul se dezvăluie când pătrunzi prin intrarea boltită, podită cu pavele din lemn și închisă cu porți grele din stejar. După aceea, descoperi curtea interioară, adevărată bijuterie a artei prelucrării lemnului.

### **În vecinătatea...**

...Palatului Domnesc de la Curtea Veche, orientat către Piața Sfântul Anton (fosta Piață de Flori, actuala parcare), se înalță Hanul Manuc cu ferestre pe două niveluri și învelitoare din șiță. Streașina largă închide una dintre cele mai frumoase incinte de arhitectură urbană veche păstrate în Țara Românească. Restaurat între anii 1967-1972 de un colectiv condus de arhitectul Constantin Joja, hanul și-a recăpătat vechea înfățișare și a fost redat circuitului public și turistic.



# hanul manuc

## Furnicar

Aglomeratia de odinioara din jurul hanului se pastreaza si in prezent, desi au trecut 200 de ani.



## Elemente decorative

Cladire cu personalitate distincta, sobra si chiar austeră, este abia atinsa de cateva elemente delicate cu rol decorativ in stucatura. Forma patrată, de cetate, structurile interioare din lemn de stejar, arcadele, terasele sprijinite cu stalpi din lemn, senzatia de liniste, siguranta si buna primire cu greu pot fi descrise in cuvinte.



## Dantelărie

Atmosfera constructiei este inedita, cu izul levantin al curții interioare, bordata de dantelăria din lemn a cerdacurilor.



## Străjer

Poarta masiva din stejar si metal strajuieste intrarea si confera „greutate” clădirii.



## Curtea interioară...

...are o forma dreptunghiulara, fiind inconjurata, la etajele 1 si 2, de doua siruri de coridoare deschise si suprapuse, cu stalpi si balustrade fragile, aproape imateriale, arcade si doua scări exterioare fastuoase.

## Definitiv

Lucrările de restaurare au urmarit si reusit sa pastreze stilul arhitectural si atmosfera de han a constructiei. Combinatia dintre zidarie (pereti, arcade) si lemn (tavane, stalpi, barne, balustrade) este definitiva.

## Reabilitarea Centrului Istorice al Bucureștilui

Cei care am vazut macar odata Hanul Manuc putem declara fara sa exageram ca este un „muzeu in aer liber”. Aceasta nestemata arhitecturala, alaturi de celelalte cateva puncte de interes inca existente in zona

istorica a Capitalei, ne amintesc ca fara repera culturale ne putem pierde definitiv identitatea. De aceea, un rol important in decizia privind reabilitarea Centrului Istorice il constituie accentuarea identitatii orasului

in cadrul marilor centre regionale ale Europei, cresterea atractivitatii si prestigiului zonei si, un alt element foarte important pentru toti, transformarea ei intr-un loc in care sa putem trai placut.

# O provocare practică

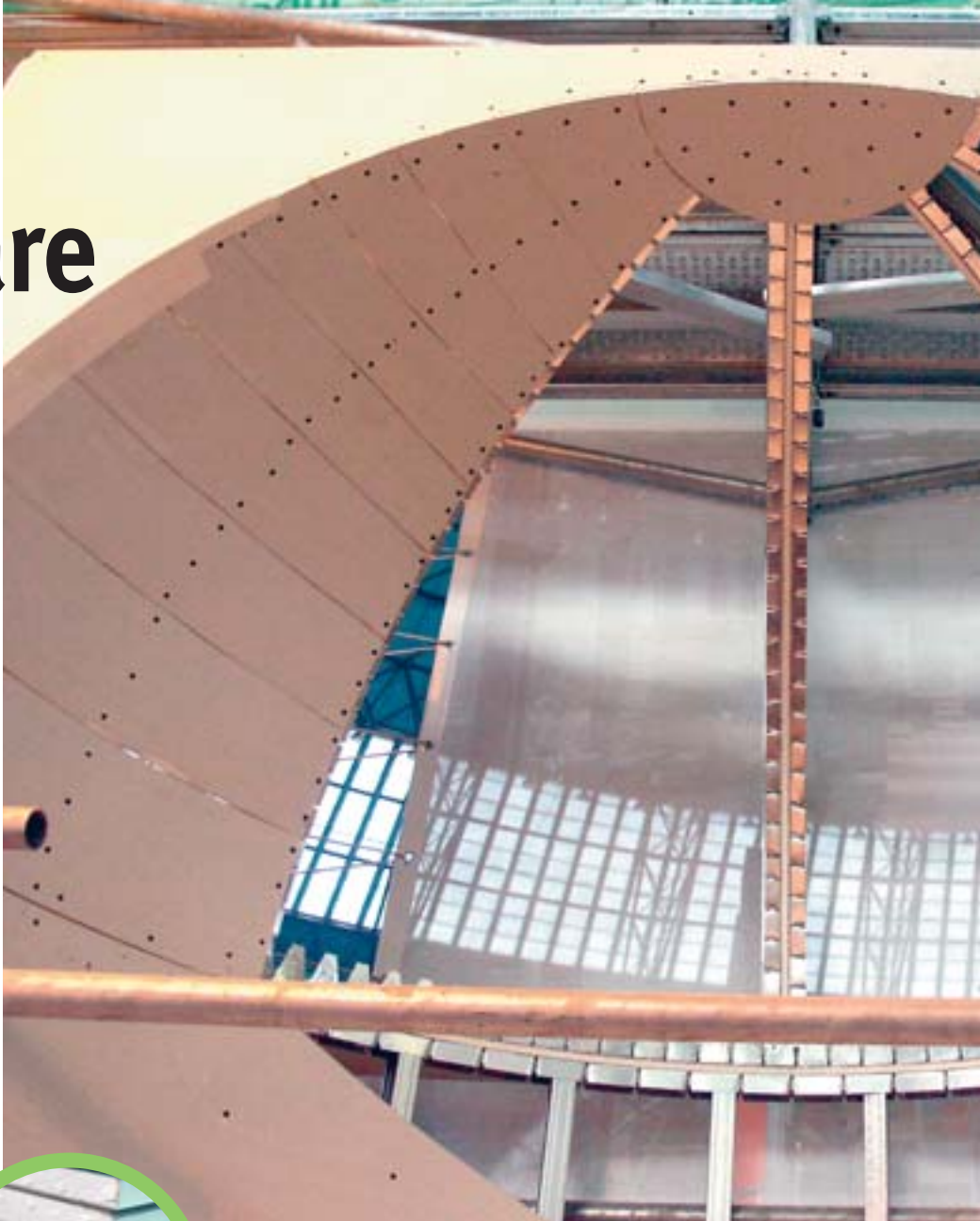
Viața într-un apartament de bloc a fost asociată deseori cu disconfortul provenit din lipsa spațiului, pierderile de căldură și aspectul neîngrijit. Acest clișeu a fost serios „afectat” prin utilizarea pe scară largă a gips-cartonului, un material relativ nou pe la noi.

Cu ajutorul gips-cartonului, pereții strâmbi au fost îndreptați, iar tavanul uniform, plicticoasă, cu o lustră cât toate zilele în mijloc, au fost transformate în adevărate opere de artă modernă, cu scafe și spoturi încastrate. Zidurile parcă sunt mai calde, iar țevile pentru instalații au dispărut. Nu cumva apartamentul dumneavoastră așteaptă cam de multă vreme o schimbare? Poate sperați ca prețurile să scadă... E greu de presupus că un asemenea material, împreună cu accesoriile, va costa mai puțin decât o tencuială banală. Niște ornamente prefabricate din gips, „campioane” ale kitsch-ului urban, nu vor face decât să vă adâncească depresia. Ori poate nu aveți încredere încă, neștiind despre ce anume este vorba. Aici vă ajutăm noi cu acest articol!

## „Adoptare” târzie

„Gips-carton” este un termen generic pentru panourile compozite pe bază de ipsos (sulfat de calciu). Acesta din urmă este un liant utilizat frecvent în construcții și obținut prin deshidratarea ghipsului. Îl mai întâlnim la cei cărora le-a căzut un ciocan pe picior... Apropos de sănătate, putem spune că este un produs ecologic, întrucât energia consumată la producerea lui este relativ mică. De exemplu, varul și cimentul sunt de peste două ori mai costisitoare din această perspectivă. Un alt avantaj este greutatea redusă, ceea ce înseamnă că poate fi manipulat ușor.

Cu ajutorul plăcilor din gips-carton pot fi realizate scafe, pereți aparenti, pot fi ascunse instalații și țevi, dar pot fi montate ușor spoturi de lumină.





În imaginea de mai jos puteți vedea cum arată un tip de scafă realizată cu plăci din gips-carton, dar și cum a fost acoperit un stâlp din beton armat.



Sub gips-cartonul din fotografie se află o mulțime de cabluri, dar și o izolație cu vată minerală care are avantajul că nu arde și izolează termic.



Deși este destul de greu de realizat, cupola de mai sus poate fi executată cu panouri curbe din gips-carton și profile metalice. Pe această structură pot fi aplicate finisajele dorite.

## Din secretele meșterilor

### Izolarea pereților

Elementul de compartimentare alăturat evidențiază cele mai importante calități ale sistemului pe bază de gips-carton: elasticitatea panourilor, izolarea fonică și termică, simplitatea montării, rezistența peretelui. Datorită flexibilității plăcilor puteți realiza pereți ușor curbați, prin montarea lor în tensiune. Vata minerală aplicată între plăci oferă o bună termoizolare, precum și un confort acustic.



Montarea sistemului este relativ simplă datorită faptului că este format din puține elemente: vată minerală, gips-carton și profile metalice. Ultimele două conferă și o rezistență bună.

Compartimentările din gips-carton nu încarcă structura de rezistență a casei ca alte materiale similare (betonul, cărămida sau BCA-ul). Datorită elementelor de susținere din tablă de 0,6 mm sau lemn, pentru execuție nu avem nevoie de autorizație de construcție. Piața amenajărilor interioare din România a „adoptat” gips-cartonul destul de târziu, el fiind utilizat de aproape opt decenii în Statele Unite.

Cercetările specialiștilor autohtoni au fost neglijate, deoarece economia socialistă, preocupată de construirea de locuințe ieftine, nu era interesată și de calitatea finisajelor și utilizarea eficientă a energiei. Experiența ultimilor ani ne arată că putem reduce cheltuielile de execuție a unei construcții datorită faptului că, în cazul finisajelor uscate, manopera este mult mai ieftină, deoarece lucrarea este realizată rapid și fără prea multă bătaie de cap.

## Design cu „pretenții”

Acum poate fi utilizat pentru o multitudine de amenajări interioare: renovarea apartamentelor de bloc, caselor vechi sau noi, care au nevoie de un design cu „pretenții”. La placarea pereților și tavanelor denivelate putem opta pentru una dintre următoarele variante: vom lipi panourile din gips-carton cu ajutorul unor adezivi sau le vom prinde în șuruburi, cu sau fără profile metalice care să le susțină.

În caz că suprafețele sunt cât de cât plane și nu aveți nevoie de o izolare termică suplimentară, aplicarea fără structură metalică este cea mai ieftină soluție. Dacă zidurile sunt denivelate prea mult, vă sfătuim să apelați la un sistem complex, compus din panouri, elemente de susținere, șuruburi, piese de ancorare și tot ceea ce vă mai poate ajuta. Acest model are un mare avantaj: cu el puteți masca instalațiile (electrice și termice), iar pe tavan, în loc de lustră sau plafonieră, puteți monta spoturi care vă vor ilumina uniform și eficient camerele.



## materiale noi

După ce scăpați de această grijă, puteți aplica orice tip de finisaj: vopsire, tapetare și chiar placare cu elemente din PVC sau ceramică. Atenție, însă! Rezistența lor la greutatea mare este mai redusă decât în cazul zidurilor clasice. Și încă ceva: gips-cartonul nu este potrivit exteriorilor, pentru că vor fi distruse de precipitații, diferențele de temperatură și radiația solară. Totuși, dacă aveți nevoie de o execuție rapidă cu finisaje uscate (tip panou) pentru fațada casei sau pardoseli, nu e nici o problemă: puteți găsi produse pe bază de ciment la distribuitorii de profil.

### Umiditate, incendii și termoizolare

Fiecare producător are „rețete” speciale de realizare a panourilor, care au în vedere și destinația lucrării. Așadar, vom întâlni diverse variante, cea mai des folosită fiind cea cu miez din ipsos și fețe din carton, pe care vă recomandăm să o amplasați în camere cu o umiditate normală (maximum 65%). În încăperile cu multă umezeală (băi, bucătării, subsoluri) avem nevoie de plăci rezistente în acest sens, cu miez din ipsos tratat pentru a nu absorbi apa și fețe din carton special. Le putem recunoaște în magazinele de specialitate prin culoarea verde a suprafețelor exterioare.

Dacă aveți nevoie de mai multă siguranță în caz de incendiu, achiziționați un gips-carton armat cu fibră din sticlă și acoperit cu folii ignifuge. De fapt, ipsosul este un mare „amator” de apă, ceea ce contribuie serios la rezistența la foc. Studiile au arătat că poate suporta temperaturi ridicate chiar și trei ore. Din acest motiv, este folosit și pentru placarea elementelor de structură din lemn ale mansardelor, protejându-le.

Așa cum am arătat în ediția trecută a revistei noastre, este important ca zidurile să „participe” la ventilarea casei prin reglarea umidității aerului. Ei bine, ipsosul își face datoria în acest sens. În plus, are și bune proprietăți termoizolante. Asociat cu vata minerală, așezată între gips-carton și perete, vom avea pereți arătoși și „grijulii” cu temperatura locuinței noastre.

În ultima perioadă, au apărut pe piața românească panouri compozite de acest gen placate cu polistiren și folii hidroizolante, numai bune să ne scape de grijă. Ce-i drept, sunt mai scumpe, dar grosimea lor este mai mică decât la sistemele cu vată minerală, așa că vom mai „câștiga” ceva spațiu din apartamentele noastre cam mici. Dezavantajul lor este că nu pot masca țevile de apă caldă, întrucât polistirenul expandat începe să se deterioreze pe la 80°C.

În spațiile umede vă recomandăm să folosiți gips-carton special tratat în acest sens. Panourile pot susține acoperirile cu faianță, dar nu și chiuveta. Plafonul poate fi aplicat de o singură persoană, cu ajutorul unui suport reglabil.



## Norme calitative

**A**lte caracteristici de luat în considerație sunt grosimea plăcii (aveți de ales între 9 și 25 mm) și aria (variază între 3 și 4 mp). Dimensiunile fiind variabile, când achiziționați panourile aveți nevoie de un mic plan cu dimensiunile necesare, astfel încât să aveți cât mai puține rosturi și decupări. De asemenea, gips-cartonul de bună calitate trebuie să aibă și alte caracteristici, prevăzute de reglementările naționale și europene. De exemplu, profilele nu trebuie să fie ciobite la colțuri ca cele din imagine.

O altă normă este rezistența la încovoiere (elasticitatea), foarte importantă atunci când avem de realizat o suprafață curbă. Furnizorul ne poate da, cel puțin teoretic, informații despre raza curbei pe care o poate „suporta” materialul pe care îl comercializează el.

Al doilea aspect este legat de rezistența la prinderea cu șuruburi, astfel încât să realizăm o fixare corespunzătoare fără a deteriora placajul. Materialul poate „scăpa” din șuruburi dacă le strângem prea tare, panoul e prea greu sau în tensiune. Muchiile este necesar să fie bine definite și să nu poată fi ciobite ușor. Car-



tonul sau materialul fețelor trebuie să fie absorbant, pentru a putea fi acoperit cu vopsele pe bază de apă. De asemenea, există riscul ca fețele să fie desprinse de miezul din ipsos, mai cu seamă în caz de umiditate excesivă, prin urmare, vă recomandăm să solicitați detalii în acest sens. Dacă doriți să nu întâmpinați dificultăți la montarea gips-cartonului, atunci când îl cumpărați interesați-vă de aceste detalii. Nu uitați să cereți pasta pentru rosturi și benzile de etanșeizare, care vor da pereților un aspect uniform.

Poate părea exagerat, dar și dumneavoastră îl puteți monta. Sistemele sunt proiectate să simplifice procesul de aplicare. Puteți observa aceasta studiind pliantele lor. Veți avea nevoie doar de îndemănare și timp. Noi v-am provocat! Acum, depinde numai de dumneavoastră!



# Util vine de la Skil.



Ai tot ce-ți trebuie

**SKIL**

# Construcția unei saune

Românii acordă din ce în ce mai multă atenție amenajării unei saune în locuința personală. În acest articol, venim în întâmpinarea acelor dintre dumneavoastră care doresc să își realizeze singuri o saună proprie acasă.

**N**u oricine își poate permite luxul de a avea o saună în propria locuință. Dar nu trebuie ignorată nici plăcerea de a face saună și nici aspectele pozitive pentru sănătate care decurg de aici. Există și saune care pot fi construite de neprofioniști!

De exemplu, modelul pentagonal pe care vi-l prezentăm, pas cu pas, în articolul de față. Dat fiind că avem de-a face cu o structură asamblată, primul lucru pe care trebuie să-l faceți este să vă procurați elementele constitutive ale noii dumneavoastră saune. În funcție de oferta pentru care optați, vor fi utilizate un număr mai mare sau mai mic de elemente pentru structura pereților și tavanului. Diferențele care pot apărea constau în grosimea pereților, tipul materialului de izolație sau finisarea lemnului.

Exemplul pe care vi-l prezentăm este compus din 12 piese pentru pereți și 3 pentru tavan. Cadru de la bază este alcătuit cu șipci din lemn cu patru muchii, îmbinate cu cepuri și înțeleate între ele. Înainte de a vă apuca propriu-zis de asamblarea și montarea elementelor, iată câteva sfaturi de interes



**1** Reperetele ramei de bază, întoarse invers, le veți îmbina cu șuruburi și corniere, în ordinea corectă. La colțurile de 135 grade veți folosi cornierele flexibile. Dacă pardoseala prezintă denivelări, trebuie să prelucrați corespunzător ramele la rindea.



**2** Întoarceți rama și, după ce fixați cornierele de deasupra, poziționați-o pe locul destinat ei, respectând distanțele față de pereți. Decupajul ramei din dreptul ușii servește la aerisirea cabinei.



**3** Veți începe asamblarea pereților de la colțul din spate. Pe primul segment de perete așezat orizontal veți îmbina cu șuruburi, la nivelul muchiilor, stâlful de colț din spate. Iar pentru a continua...



**4** ...ridicați totul în picioare! Apoi veți fixa al doilea segment al peretelui din spate de stâlpul din colț. Segmentele orientate spre peretele camerei sunt realizate în exterior din PFL.



**5** Acum, veți așeza complet colțul pe ramă. Lamba părții inferioare a pereților trebuie îmbinată perfect în ulucul ramei. În caz de nevoie, le veți potrivi cu ajutorul unui ciocan din cauciuc.



**6** Legătura cu următorul segment de perete o veți realiza cu un pervaz cu lambă, fixat central în cuie. Între acesta și lamba placajului din lemn (ce o veți introduce ulterior în interiorul pervazului) veți lipi o bandă de etanșeizare.



**7** După ce ați fixat pe ramă segmentul de perete montat ulterior și l-ați închis etanș cu primul, îmbinarea dintre ele o veți realiza cu un așa-numit știft axial.



**8** Din acest moment, veți ridica pereții unul după celălalt, ca în modelul explicat deja. În mod necesar, la fiecare colț veți monta un stâlp. În cazul în care cabina nu stă corect, o mai puteți încă îndrepta.



**9** Pe segmentii de perete rămași liberi veți mai aplica dinspre exterior o lambă cu placaj din lemn (asemenea celei de la pasul 6), deoarece stratul exterior este alcătuit din lemn profilat.



**10** Odată ce ați asamblat pereții, veți începe montarea elementelor de interior, prinzând în șuruburi riglele de fixare. În zona pervazelor pereților veți înșuruba întotdeauna de două ori.

general. Dacă doriți să realizați singuri o saună, aveți nevoie de un specialist electrician. Vă mai trebuie o sursă de energie (în cazul nostru pentru curent trifazic 220/380 volți), o siguranță separată și un comutator de protecție.

Dacă soba și unitatea de control pot fi montate de dumneavoastră, racordul trebuie efectuat neapărat de un specialist. În plus, senzorul de temperatură este necesar să funcționeze corect. Pentru acest aspect, garantează tot profesionistul!

Încăperea saunei are nevoie permanent de aer proaspăt. Surplusul necesar de aer poate fi luat din camera în care este amplasată sauna (bineînțeles dacă este prevăzută cu geamuri și bine aerisită). Altminteri, aducțiunea de aer proaspăt o veți efectua din camera alăturată, executând o străpungeră prin peretele comun. Astfel, la amplasarea cabinei, vă sfătuim să aveți în vedere ca zona din spatele acesteia să fie cât mai bine aerisită.

Distanța optimă la care trebuie plasată cabina față de perete este de 2-5 cm. Mai mult, aerul trebuie să circule și în spațiul dintre plafon și tavanul saunei. De aceea, distanța recomandată între acestea este de 40 cm. Dacă deasupra saunei aveți un planșeu rece



**11** Este rândul tavanului. Cele trei părți ale sale le veți asambla după modelul prezentat de noi pentru segmentele componente ale pereților. Marginea superioară a pereților trebuie să intre perfect în tavan (îmbinare tip lambă-ulucă). În general, pereții ar trebui să se îmbine ușor. La nevoie, veți ajusta poziția acestora prin presare ușoară.



**12** „Truc” pentru îmbinarea etanșă a tavanului: veți înșuruba riglele la 2 mm de interiorul pereților, apoi veți „trage în jos” tavanul cu buloane așezate înclinat.



**13** Înainte ca tavanul să fie închis complet, veți monta ușa. Pe aceasta o veți prinde cu șuruburi, în ambele părți, de doi stâlpi aflați în unghi.



**14** Segmentul din față al tavanului îl veți fixa cu rigle, tot din interior (după cum am arătat mai sus). Pe acesta îl veți monta numai după ce, în prealabil, ați potrivit cadrul ușii și îmbinat prin șuruburi cu pereții laterali.

(garaj, terasă, pod, mansardă neîncălzită etc.) există riscul de producere a condensului și, inevitabil, de apariție a igrasiei sau mucegaiului. În aceste situații, este indicat să montați în interiorul saunei o izolație termică (atenție, este nevoie de una cu barieră de vapori).

Vă mai dăm un ultim sfat. O cabină de saună nu are pardoseală. Tocmai de aceea, vă sfătuim să pregătiți dinainte pardoseala încăperii. În acest scop, cel mai bine se pretează plăcile de gresie pe care apoi, dacă doriți să păstrați atmosfera caldă creată de celelalte elemente, le puteți acoperi cu grătare din lemn.

**15** Muchiile exterioare ale ușii saunei (atât cea din stânga, cât și cea din dreapta) le veți completa cu profile din lemn. Pentru a putea realiza această operațiune, veți fixa un pervaz de colț și unul de profilare, ambele din lemn.



**16** Mai trebuie doar să închideți cu o riglă dublă canturile exterioare și cele două colțuri ale tavanului. În interior, veți agăța soba de o consolă din oțel.



# Revista „Misiunea Casa” este premiantă!



**D**atorită dumneavoastră, celor care ne citiți (în revistă sau ziar), ne urmăriți la TV sau ne solicitați ajutorul pe forum, revista noastră a avut succes încă de la primul număr. E adevărat că și noi, cei din caseta tehnică, suntem „vinovați”, dar totul a demarat și se dezvoltă datorită dumneavoastră. Continuând, prin tot ceea ce facem, să vă oferim ce vă doriți în domeniul construcțiilor și amenajărilor, în felul nostru vă mulțumim. În același timp, vă solicităm să fiți mai activi, să ne scrieți părerile și propunerile pentru revistă. Dar să trecem peste amabilități și să fim practici și concreți, cum ne stă în fire!

Așa cum spune-am și în titlu, revista **Misiunea Casa** este premiantă! Valoarea ei nu ați observat-o doar dumneavoastră, ci și cei de la **Romexpo** - organizatorii târgului internațional de arhitectură, tehnologii,

echipamente, instalații, scule, dispozitive și materiale pentru construcții **Construct Expo**. După ce au citit-o, au considerat că merităm un premiu pentru debut și credem noi că nu s-au înșelat. Distincția ne-a fost înmănată de domnul George Cojocaru, președinte-director general al **Romexpo S.A.** (vezi imaginea de mai jos). Iată încă o



confirmare a valorii revistei **Misiunea Casa**, în afară de faptul că dumneavoastră ne citiți și scrieți cu plăcere.

Cum bine știți, prima ediție a revistei noastre a fost prezentă la chioșcurile de presă din toată țara, începând cu data de 13 mai 2005. Ne fiind superstițioși, această zi nu a fost cu ghinion, ba putem spune chiar dimpotrivă. Perioada nu a fost aleasă întâmplător, ci am așteptat cu răbdare să înceapă **Construct Expo**, manifestare foarte potrivită pentru lansarea unei publicații în domeniu. De aceea, am profitat de ocazia oferită de târg și, împreună cu fetele **Misiunea Casa**, am împărțit exemplare gratuite în stânga și-n dreapta. După cum puteți vedea și în fotografii, am fost primiți cu căldură, curiozitate și zâmbete. Probabil și din cauza frumoaselor noastre fete. Totuși, noi sperăm că datorită revistei!



# Faianța din casele noastre

despre faianță

Toți ne dorim faianță în locuințele noastre, nu-i așa? În baie, bucatărie, balcon... Totuși, trebuie să ne gândim foarte serios dacă are rost să o montăm oriunde vrem. Poate că nu merită investiția! Dacă hotărâți să mergeți mai departe, trebuie să știți care sunt materialele, sculele și etapele necesare.

O întrebare pentru nota 10: de ce placăm pereții din baie sau bucatărie cu faianță? Doar ca să „ne ia ochii”? Poate fi și acesta un motiv, dar mai aveți dreptul la încă două încercări. Da, așa e: pentru a ne apăra zidăria de umezeală și pentru o igienizare mai simplă a camerelor respective. Ați trecut un test care demonstrează că ați înțeles rolul ei principal, dar și căror încăperi le este destinată. Fiind impermeabilă, faianța are rolul unei bariere pentru umiditate, în special în partea de jos a pereților. Aici, temperatura este mai scăzută, fiind condiții de apariție a condensului. Însă, excesul de faianță este dăunător, deoarece dacă o lipim de la podea până la tavan, putem transforma bucatăria într-o zonă nepriemitoare, umedă și rece.



*Alegerea modelului faianței este în totalitate a dumneavoastră. Cum puteți vedea în fotografiile alăturate, sunt multe variante care pot fi combinate diferit.*

Așadar, în funcție de destinația spațiului, socotiți care este necesarul, astfel încât să aveți o încăpere curată, dar să rămână o suprafață suficientă de perete neacoperit care să absoarbă excesul de umiditate. În rest, culoarea, forma plăcilor, modelele, plintele, brăurile etc. le puteți alege după gust.

Faianța face parte din „familia” plăcilor ceramice, alături de alte materiale destinate acoperirii suprafețelor expuse umezelii, precum gresia, mozaicul sau teracota. Acestea sunt cu atât mai rezistente la umiditate cu cât temperatura de ardere a



cu un strat de smalt care le face impermeabile, rezistente la substanțe chimice și greu de zgâriat. Spre deosebire de celelalte „rude” ale ei, faianța este mai delicată, are o slabă rezistență la lovire și la diferențe bruște de temperatură. O consecință este că nu poate fi folosită decât în interiorul locuinței, pentru exterior fiind recomandate materi-

materiei de bază (argila) este mai ridicată. Totuși, oricât ar fi de performante, tot trebuie acoperite

alele tratate special în acest sens. Atunci când cumpărați astfel de produse vă sfătuim să vă interesați dacă sunt potrivite locului unde le veți monta. Ambalajele vă pot lămurii asupra limitelor minime ale temperaturii admise pentru ca faianța respectivă să nu crape.

## Pregătirea suprafeței

Peretele care va fi acoperit cu faianță trebuie să fie suficient de gros și rigid pentru a suporta greutatea acesteia. Prin urmare,



este necesar un strat de amorsă. Ce facem însă când montăm faianță peste... faianță?

## Faianță peste faianță?

Vechea placare este zdravănă și vă gândiți cu groază la cât aveți de muncit să o spargeți. Din fericire există producători inventivi, care ne scutesc de aceste neplăceri, producând adezivi cu calități superioare, special concepute în acest sens. Totuși, chiar și utilizând produsele respective, este indicat să șlefuiți vechea faianță cu un polizor, pentru o aderență mai bună a mortarului. În ceea ce privește achiziționarea, vă sfătuim să aveți cu 10 - 15 % mai multă faianță decât aria de acoperire, ba chiar ceva mai mult atunci când o așezați după axe înclinate. Înainte de a începe lucrarea, selectați cu grijă plăcile, iar pe cele cu mici defectuni (sperăm să nu fie prea multe!) nu le aruncați! Păstrațile pentru că veți avea nevoie de ele în zonele mai puțin vizibile sau pentru completări.

Trebuie să ne lămurim și cum așezăm faianța cât mai drept posibil. Un meseriaș cu experiență nu are nevoie decât de nivela cu bulă de aer pentru o acoperire netedă, cu rosturi continue și bine definite. Însă, este indicat ca noi să apelăm la două rigle (scânduri subțiri și drepte din lemn), pe care să le fixăm în unghi drept pe marginea suprafeței destinate plăcii, ca să nu

ne incomodeze. Ele ne vor ghida după direcțiile orizontală și verticală fără a „apela“ la muchiile încăperii care pot fi oblice. Este binevenit și un strat de amorsă, obținut prin diluarea în apă a adezivului. Abia acum sunteți pe drumul cel bun!

## Tăiem manual sau automatizat?

Imaginile prezentate de noi alăturat arată cum este tăiată faianța automatizat. Cu multă atenție și răbdare, puteți obține rezultate asemănătoare și cu instrumentele manuale, care în plus sunt mai accesibile din punct de vedere financiar.

Cele mai cunoscute variante sunt cleștele de faianță și vârful trasor, scule prevăzute cu elemente tăietoare dintr-un material foarte dur (carbura de tungsten).

Când aveți de tăiat o placă în două părți relativ egale, procedeul este foarte simplu: trasați o linie cu unul dintre instrumentele manuale de mai sus, folosind o riglă. Apoi așezați sub faianță două distanțiere sau ceva asemănător, în dreptul trasării. Apăsăți brusc și puternic pe marginile plăcii, obținând astfel rezultatul dorit. Puțin mai complicate sunt separarea bucăților mici și delimitarea suprafețelor curbe. În acest caz, trasați mai multe linii, împărțind zona considerată în plus în bucăți mici pe care le puteți îndepărta mai ușor.

Ulterior, „ronțăiți“ suprafața utilizând cleștele „cioc de papagal“. O unealtă deosebit de eficientă este ferăstrăul cu burghiu, cu ajutorul căruia puteți realiza cele mai dificile decupaje. Vă avertizăm să nu o tratați ca o joacă: utilizarea acestor scule necesită îndemănare (pericol de accidentare) și un pic de efort.

## Din secretele meșterilor

### Polizorul unghiular

Avantajul acestei metode pe care v-o recomandăm este că puteți decupa mai repede, cu mai puțin efort și mai precis placa ceramică care nu poate fi folosită întregă.



atenție la rezistența compartimentărilor din lemn sau gips-carton! Alte „piedici“ în calea lucrărilor de bună calitate sunt urmele de ulei, grăsime sau produse de întreținere. Dacă perețele a fost zugrăvit anterior, iar suprafața este lucioasă, trebuie curățat astfel încât să rămână cu aspect rugos și fără denivelări pronunțate. Materialul scorjit va fi răzuit și apoi retencuit peretele cu adezivul pentru placare. Datorită porozității unor materiale absorbante (ipsosul, lemnul) vom consuma mult adeziv, iar uscarea rapidă poate duce la crăparea lui. De aceea,

## Rostul rosturilor

Rosturile trebuie să fie simetrice și bine conturate. Rafinamentul cu care sunt executate este un aspect important din punct de vedere estetic. La montare, veți așeza între plăci distanțiere în cruce pe care le veți elimina după ce adezivul s-a întărit. Abia apoi aplicați chitul pentru rosturi, compus din ciment și aditivi. Îl puteți cumpăra preparat sau sub formă de pulbere pe care o amestecați cu apă până la obținerea unei consistențe cremoase. E important să alegeți un chit de bună calitate, rezistent la umiditate, presiune, șocuri, agenți chimici și temperaturi ridicate.

Surplusul de chit va fi eliminat într-un timp scurt, întrucât are o perioadă relativ rapidă de întărire (circa două ore). El va fi introdus cât mai bine între plăci și, pentru un aspect plăcut, îi veți da o formă ușor adâncită, concavă. Dacă placarea este supusă frecvent murdăririi, rosturile pot fi lăcuite cu produse speciale, impermeabile. Un alt aspect important vizează zonele dintre faianță și instalația sanitară, unde puteți utiliza chiturile elastomere pe bază de silicon, care oferă etanșeitate și aspect plăcut. Acestea sunt comercializate sub formă de cartușe manuale sau automate. Și acum să trecem la montarea efectivă a faianței, pas cu pas, ca în imaginile alăturate.

### Sfatul nostru

Am montat o placă din sticlă cu dimensiunea celei de faianță pentru a vă arăta utilitatea gletierei zimțate: la aplicarea plăcilor de faianță, prin presare, eliminăm aerul și nu facem risipă de adeziv.



**1** Prima operațiune pentru montarea plăcilor ceramice pe un perete este aplicarea unei amorse. Aceasta este realizată cu o bidinea și are scopul de a pregăti suprafața.



**2** După uscarea amorsei, urmează aplicarea adezivului pentru faianță. Pentru a economisi materialul, vă recomandăm să folosiți o gletieră cu zimți mici.



**3** În sfârșit, a venit momentul montării plăcilor ceramice! Cu scopul de a obține rosturi egale și estetice între ele, este necesar să folosiți distanțiere în formă de cruce.



**4** Aplicarea bucăților de faianță este recomandată a fi realizată pe rânduri orizontale de jos în sus. Când le așezați pe suprafața peretelui, apăsați pe ele pentru a uniformiza adezivul.



**5** Ați terminat aplicarea faianței, iar adezivul e uscat! Eliminați distanțierele și aplicați chitul de rosturi. Pentru a face economie de material, vă sfătuim să folosiți o gletieră din cauciuc.



**6** Ultimul pas pe care îl mai aveți de realizat este eliminarea urmelor de chit aflate pe suprafața plăcilor. Această operațiune poate fi executată cu un burete înmuiat în apă.



# Ceresit



## Campioana Culorilor Echipa de Chituri **Ceresit**



- ▶ Rapiditate în execuție
- ▶ Rezistență în timp
- ▶ Aplicare ușoară
- ▶ Agrementat tehnic MLPAT
- ▶ Calitate la standarde Europene

**100**  
ANI  
**Ceresit**  
TRADIȚIE DE SUCCES

Soluții profesionale pentru construcții

**Ceresit**  
**Henkel**  
BAUTECHNIK

da, deci nu!



# Vivere periculosamente

## Valeriu la tabloul electric

**V**aleriu e un om puțin ciudat. Se pricepe la toate. Când nu știe ceva, improvizează cât îl ține imaginația. Îi place să facă totul singur, căci nu are încredere în meșteri, mai ales dacă îi cer bani mulți. În câteva cuvinte, Valeriu își trăiește viața cu intensitate. Apropo, să vă povestesc ultima lui aventură, în care „intensitatea” a avut mare importanță. E vorba despre cea electrică, care se măsoară în amperi (A) și este destul de periculoasă când o „deranjăm” neprotejați. De aceea, specialiștii evitată pe cât posibil umezeala și folosesc încălțăminte prevăzută cu tălpi groase din cauciuc. Sunt reguli de bază pentru evitarea electrocutării. Corpul omului are o rezistență electrică de aproximativ 1.000 ohmi dacă este umed și cu picioarele goale. În acest caz, la o tensiune de 220 volți, prin noi poate trece un

curent de 220 mA, ceea ce provoacă arsuri și fibrilație cardiacă. În lipsa unei intervenții medicale imediate, poate cauza decesul. Fiți prevăzători și nu lucrați la o instalație fără a o debransa, izola orice conductor aflat la vedere și a avea grijă ca aparatele electrocasnice să fie împământate. Ei bine, Valeriu n-a știut toate acestea. Să vedeți ce a pățit!

Ziua fusese agitată pentru el, așa că, ajungând acasă, s-a relaxat făcând un duș fierbinte. Abia aștepta să se trântescă în fotoliu și să vadă un film. Dar, în timp ce își admira pectoralii în oglindă, s-a auzit un zgomot, iar apoi... noapte!

- Violeta! a strigat Valeriu, intrând în panică. De ce mi-ai oprit lumina?

- Nu am oprit-o dragă! zise soția lui. Cred că s-a ars becul. Lasă, că îl schimbăm mâine dimineață, acum e întuneric.

- De ce să așteptăm până mâine? se împotrivi bărbatul. Mă duc să iau o lanternă.

- Eu zic să renunți, pentru că totul e ud, inclusiv tu. Știi că în baie trebuie să avem grijă cu lucrurile acestea.

- Dar de unde știi tu asta?

- Am și eu revistele mele, despre cum se poate descurca o nevestă cu un bărbat ca tine, zise femeia țâfnoasă.

- Stai liniștită, nu e grav, iau o lanternă și rezolv pe loc - conchise Valeriu.

După ce a adus lanternă și un bec nou-nouț, Valeriu s-a apucat de treabă. Câteva secunde mai târziu, Violeta a observat că lumina din bucătărie a început să pâlpâie. S-a îndreptat către baie, presimțind că s-a întâmplat ceva rău. Soțul ei ieșea palid din baie, cu privirile pierdute și clătănându-se de parcă ar fi venit de la cârciumă. L-a întrebat ce-a pățit, l-a zgâlțâit,

i-a dat palme, degeaba. Parcă își înghițise limba. „S-a electrocutat, nefericitul”, gândi femeia. Din fericire, nu pusese mâna direct pe vreun conductor metallic. Era vorba despre o descărcare prin „arc electric”. Baia era plină cu aburi, iar acest lucru a favorizat scurgerea curentului prin corpul lui Valeriu, care se transformase într-un fel de paratrăsnet. Intensitatea fusese mică, sprietura însă... După câteva minute pulsul îi revenise la valorile normale și vorbea coerent.

În seara aceea au adormit liniștiți, povestindu-și aventurile în domeniul electricității. Valeriu avea mult mai multă „experiență”. A doua zi de dimineață, mare i-a fost mirarea Matildei să-l vadă meșterind la tabloul electric. Cu câteva luni în urmă, când electricienii i-au schimbat contorul, a refuzat să schimbe și vechiul sistem, pe bază de

electricitate



Totul despre...

### ...împământare

**Este un sistem de protecție care facilitează scurgerea către pământ a curentului accidental de la elementele metalice ale aparatelor electrocasnice. Poate fi realizată pentru fiecare aparat sau pentru întreaga rețea de curent electric. Ultima variantă este de preferat, pentru că prizele și ștecherile au borne în**

acest scop. Realizarea constă în îngroparea a unor țevi din oțel galvanizat la distanțe de 0,6 m, conectate cu platbandă metalică. Totul e legat la tabloul de distribuție cu cablu din cupru cu secțiunea între 16 și 25 mmp. Firul de împământare este galben cu verde, albastru - nului și maro sau roșu - faza.

### Da, deci nu...

**Nu legați împământarea de țevile de canalizare sau gaze!** Periclitați viața vecinilor și puteți fi trași la răspundere penal! Nu lăsați cablurile neizolate (pericol de electrocutare) și țevile neprotejate contra ruginii. Platbanda din oțel poate fi izolată cu smoală, iar conexiunile cu duze. Evitați legăturile

directe între elementele din cupru și cele din aluminiu, întrucât oxizii care se formează în zona de contact devin izolatori. Recomandăm prinderea lor cu șuruburi din oțel sau alamă. Ca să fiți siguri cereți unui specialist să-i măsoare rezistența electrică (este de preferat una mai mică de 4 ohmi).

**Cu instalația electrică nu e „sănătos“ să ne jucăm, iar subiectul trebuie tratat cu seriozitate. Mulți dintre noi au impresia că știu destule, însă de multe ori se produc accidente nefericite, urmate chiar de deces. De aceea, vă sfătuim să citiți cu atenție articolul nostru și să luați aminte!**

patroane cu siguranțe fuzibile. Ar fi putut monta un disjuncteur de bransament, proiectat să întrerupă energia în caz de scurtcircuit. Avea nevoie și de un tablou de repartitie cu siguranțe calibrate și întrerupătoare diferențiale. Toate acestea sunt realizate astfel încât să sesizeze cea mai mică variație de intensitate din rețea, chiar și o scurgere de curent, ca în cazul electrocutării. Disjunctoarele, deși sunt mai scumpe decât sistemele clasice de supraveghere a instalației, ne pot salva viața. Important este ca pe ele să fie marcată intensitatea maximă pe care o „suportă“. Aparatele electrotcasnice și disjunctoarele trebuie să fie compatibile, astfel încât să nu cedeze. Valeriu nici n-a vrut să le vadă când a auzit prețul. Violeta a dat din umeri, deși ar fi fost de folos.

- Ai pierdut ceva, Valeriu? zise soția, ironică. Nu se putea

abține, deși era obișnuită cu „pasiunile“ lui.

- Schimb siguranța, că s-a stricat, mormăi omul nostru.

- Dar ce s-a întâmplat?

- Nimic, am deșurubat becul care s-a ars aseară și l-am pus pe cel nou. Când am apăsat pe întrerupător - pac! S-a ars siguranța. Acum îi pun un smoc de lițe, să reziste.

- Eu zic să te potolești, se împotrivi Violeta. Dacă s-a ars siguranța, înseamnă că ai un scurtcircuit pe undeva... Stai să chem electricianul...

- Nici să nu te gândești, ripostă Valeriu și strânse patronul cu putere.

În acel moment se auzi un pârâit scurt, urmat de câteva momente de liniște, după care prin câteva doze a început să iasă fum. Valeriu s-a repezit spre bucătărie și s-a întors cu un vas cu apă. Norocul lui a fost și de data acesta Violeta,

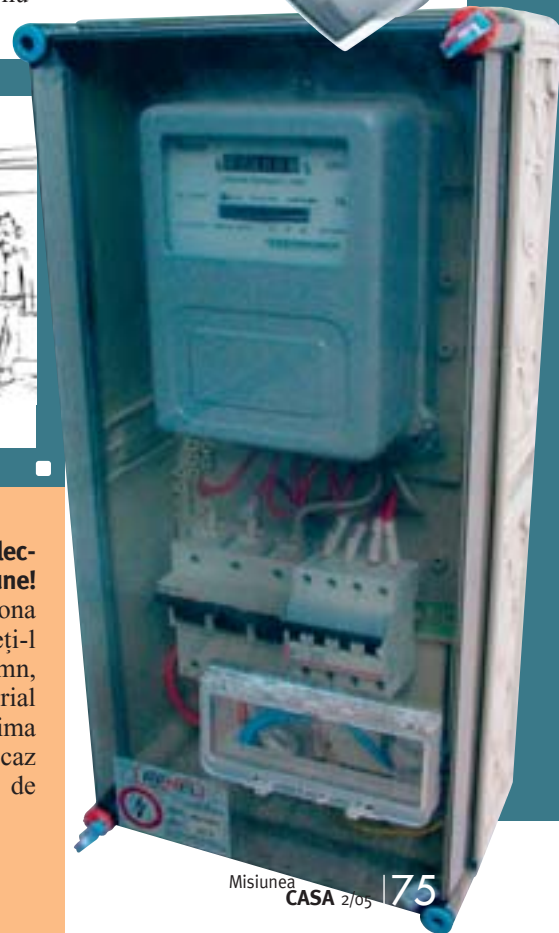
care i-a luat oala din mână, zicându-i:

- „Ești nebun? Vrei să te electrocutezi iar?“ A deșurubat repede patronul cu pricina, a acoperit dozele cu cârpe și a deschis ferestrele.

Din fericire, incendiul s-a oprit aici.

În cazul instalației, pentru că în casa lor „temperatura“ a crescut.

Violeta nu i-a vorbit două săptămâni și nu l-a mai lăsat să repare nimic. A fost nevoie să înlocuiască jumătate din instalație (doze, cabluri, tuburi), să refacă tencuiala și zugrăveala. După ce totul era ca nou, Violeta a schimbat tabloul electric ca, în caz că Valeriu se va apuca din nou de meșterit, să fie sigură că nu va da foc casei.



Totul despre...

### ...electrocutare

Este produsă prin contactul cu un fir, bornă sau părți metalice ale unui aparat aflat sub tensiune. O primă categorie de asemenea evenimente nedorite se referă la trecerea curentului prin corpul omului când acesta atinge ambii conductori (faza și nulul) simultan. Se poate

petrece și când este realizat un contact între fază sau chiar împământare, pe de o parte, și pământ, într-un moment în care nu există o bună izolare față de acesta din urmă. Deoarece pielea are o rezistență electrică relativ mare, incidentele menționate pot fi însoțite de arsuri.

### Da, deci nu...

**Evitați să salvați un om electrocutat aflat sub tensiune!** Trageți accidentatul din zona periculoasă sau împingeți-l cu un obiect uscat din lemn, mase plastice sau alt material izolant. Nu apucați victima de picioare și în nici un caz nu-l îngropați. Chemați de urgență un medic.

Noile curente în arhitectură aduc tot mai des în atenție casele tradiționale, cărora li se recunosc avantajele privind folosirea eficientă a spațiului, calitățile materialelor ecologice pentru construcție și, nu în ultimul rând, farmecul decorațiunilor interioare și exterioare. Ne-am gândit că ar fi fost mai puțin concludent să descriem o casă rustică a unui om înstărit din zilele noastre. De aceea, am hotărât să vă prezentăm cum și din ce erau realizate, nu demult, casele românilor. Cel mai bun partener pe care îl puteam găsi pentru demersul nostru a fost, bineînțeles, Muzeul Național al Satului Dimitrie Gusti din București. Pentru primul episod al călătoriei noastre, ce ne amintește de „rădăcini“, am ales o casă de țărani iobagi din Transilvania, satul Dumitra, județul Alba. Vă mărturisim că, intrând în acest spațiu, ne-am simțit ca într-un univers paralel, ca într-o altă lume, nereușind să învingem nostalgia care „a dat buzna“ în sufletele noastre.

# Simplitatea avea culoarea cerului



**C**onstruită acum aproximativ 200 de ani, casa a fost amplasată în muzeu în anul 1957 cu ajutorul unor meșteri din zona de origine a ei, care au montat-o piesă cu piesă. Ea este reprezentativă pentru regiunea Podișului Târnavelor și pentru o anumită categorie socială, aparținând unor țărani fără pământ, care erau nevoiți să lucreze pe marile latifundii ale nobililor feudali, fie în arendă, fie în schimbul unor produse. „Dovezile arheologice, constând în perimetre, rămășițe din structură și miniaturi, reflectă o perpetuare a acestui tip de locuință de-a lungul mileniilor I și II d.H., până la începutul secolului al XX-lea“, a început „povestea“ doamna Raluca Dan, muzeograf în cadrul Muzeului Național al Satului Dimitrie Gusti.

„Locuințe de tipul celei de la Dumitra au fost construite și în ultima vreme. Această tehnică reapare pentru că este foarte accesibilă, date fiind posibilitățile materiale existente, dar devine și o modă. Casele realizate din pământ, dacă sunt uscate bine, beneficiază de o izolare termică destul de bună“, a adăugat doamna Raluca Dan.

## Trăind în fiecare zi

Câteva cuvinte despre viața de zi cu zi a locatarilor acestei case ne sunt de folos. Economia satului era una de tip închis: o gospodărie țărănească trebuia să producă marea parte a celor necesare traiului, schimburile fiind frecvente doar între

membrii comunității respective, pe bază de troc. Săteanul își construia aproape singur locuința, cerând eventual ajutorul vecinilor și rudelor. Bărbații creșteau animale, arau și semănau pe pământul nobilului sau arendașului. Femeia se ocupa de îngrijirea membrilor familiei, de creșterea copiilor, făcea mâncare și țesea îmbrăcăminte sau așternuturi. Majoritatea gospodăriilor țărănești dispuneau de un război de țesut (amplasat lângă fereastră sau aproape de vatră) pe care îl utilizau cu precădere în perioada iernii.

Traitul sărăcăcios al oamenilor se întrevește atât în dimensiunile reduse ale locuinței și anexelor, cât și în materialele de construcție utilizate. Astfel, o familie formată din părinți și copii trăia într-o casă



de circa 40 mp, camera în care se putea locui efectiv măsurând numai ... 24 mp. Restul spațiului util era amenajat ca tindă, loc unde era pregătită mâncarea și depozitată o parte a proviziilor. Trăind într-o zonă săracă în lemn sau alte materiale pentru construcție, casele aveau structură cu stâlpi din salcâm sau stejar înfipti în pământ și împletitură din nuiele de răchită, peste care țărani lipeau „bruși“ din lut amestecat cu apă, tocătură de paie și pleavă. Temelia casei, denumită „potmol“, era executată din aceleași materiale (pământ și paie) și întărită cu bolovani din piatră. Piatra, de râu sau carieră, mai era utilizată la delimitarea tindei de camera pentru locuit. Acest perete, flancat de vatră și sobă, nu trebuia să fie inflamabil.

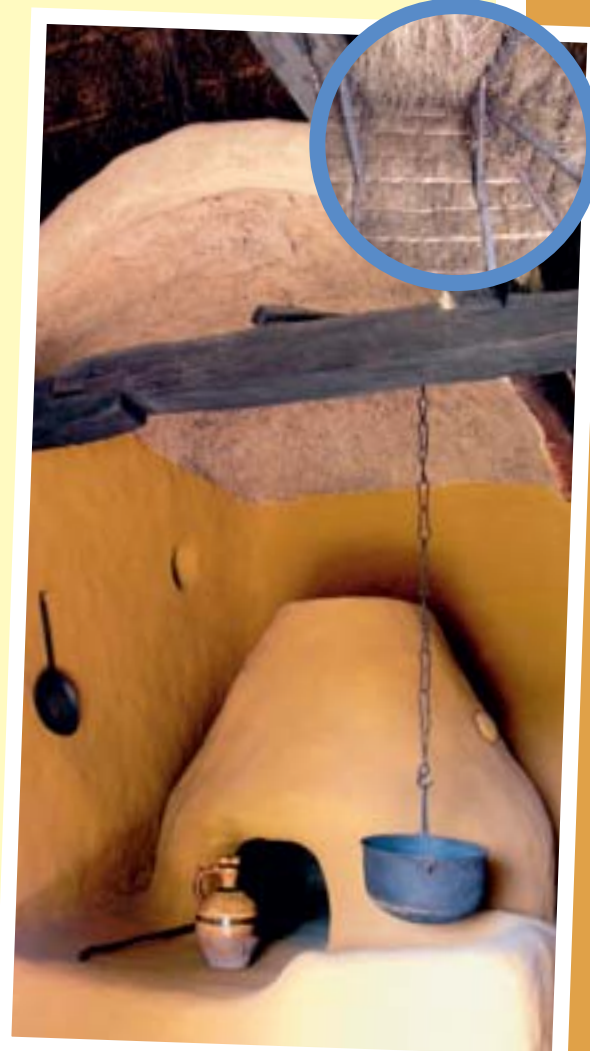
## Protecție originală la foc

**A**coperișul era construit pe șarpantă din lemn, cu învelitoare din paie de secară sau grâu. Snopii, denumiți local „jipi“, erau așezați cu furca începând de la baza acoperișului către vârf și legați de șarpantă cu ajutorul nuielelor, obținându-se un strat de aproape 50 cm.

Acest tip ingenios de protecție contra frigului și umezelii este unul arhaic, fiind întâlnit în special în zona de câmpie și mai puțin la deal sau munte, unde paie erau mult mai greu de procurat. Însă, țărani erau chibzuiți cu astfel de resurse, găsind metode de conservare a lor sau împrumutându-se de la vecini și rude. Unul din inconvenientele acestor construcții realizate din materiale ușor inflamabile, este pericolul incendiilor.

### Băbura

Localnicii foloseau foc deschis în tinda fără plafon, fumul fiind evacuat pe marginile acoperișului. Oricând puteau sări scânteii spre învelitoarea din paie. Ca măsură de prevedere, aceștia construiau deasupra vetrei un paravan din împletitură de nuiele și pământ lipit, numit „băbură“, care împiedica scânteile să se înalțe. De altfel, lipsa tavanului propriu-zis deasupra tindei le era de folos, pentru că acoperișul din paie era păstrat mai bine în timp datorită gudronării cu fum și impregnării cu aburul gras care avea și rol de liant.



### Grinda meșter

Lemnul masiv, destul de greu de obținut cu cât coborâm spre câmpie, era totuși prezent în locuința acestor țărani. Vom observa astfel cosoroaba așezată perimetral deasupra pereților, „grinda meșter“ (elementul principal de susținere), plafonul camerei de locuit (realizat din alte grinzi transversale) și căpriorii șarpantei. Aceste elemente de structură sunt excepții și pentru că sunt autentice.

### Împletitura

Gardul care delimita gospodăria era confecționat din pari ascuțiți și împletitură din nuiele verzi de arin sau alun. El avea și rol de apărare împotriva animalelor sălbatice. Pentru a-l proteja de umiditate, țărani îl acopereau cu paie.

Portița are unele elemente decorative deosebite: pe batant un soare, iar deasupra un acoperiș conic.



### Statut social „mândră Mărie“

În ceea ce privește „finisajele“, oamenii satului nu aveau la dispoziție decât varul, și acela obținut cu ceva sacrificii. La interior pereții sunt albi, fapt ce dovedește curățenia locuinței. Pentru exterior a fost utilizată o nuanță albăstruiie, denumită „mândră Mărie“. Obținută prin dizolvarea în lapte de var stins a sineliu, culoarea era reprezentativă pentru statutul social al țăranilor aserviți. Același colorant albastru, dar de o intensitate mai pronunțată, era folosită și pentru vopsirea tâmplăriei. La începutul sec al XIX-lea, sticla era încă un produs „de lux“, așa că ferestrele erau acoperite cu o membrană din vezică de bou sau o foaie de hârtie îmbibată în grăsime. Pardoseala, specifică unei case arhaice, avea suprafața de uzură acoperită cu pământ iar, pentru a preveni deteriorarea ei, era acoperită cu crengi sau cedină de brad. Despre covoare ... nu era cazul. Pentru reparații, igienizare sau în ajunul marilor sărbători creștine, aria respectivă era refăcută, lipită cu un amestec de lut, balegă și pleavă.

### Toți într-o cameră

Vara, membrii familiei puteau dormi și în anexe (grajd, șură, hambar sau pod), dar iarna se aglomerau cu toții în singura cameră de locuit disponibilă, unde mâncau și dormeau împreună. Din acest motiv, spațiul este utilizat cu maximă eficiență. Într-un colț al camerei de locuit, în apropierea sobei, este amplasat patul-balдахin, interesant prin faptul că este „izolat“ de restul camerei cu câteva cuverturi care asigură păstrarea căldurii și intimitatea celor ce dorm în el. Iată o soluție ingenioasă pentru o familie cu mulți copii indiscreți... Câteva lavițe (bânci cu spătar) așezate pe lângă pereți, o masă și o ladă de zestre pictată la capul patului, reprezentau cam tot mobilierul acestei camere, caracterizat de o impresionantă simplitate. Leagănul pentru copil era amplasat lângă vatră, unde femeile își petreceau o bună parte din timp.

### Căpătaie, cancee și taiere

În tinda casei se află, lângă vatra cu cup-tor, „leasa“ - o mică construcție din pământ cu grătar de nuiete folosită pentru uscarea fructelor și legumelor. Țăranii făceau foc dedesubt, obținând „poamele“ pe care le



#### 1 Practic și estetic

Din cauza spațiului redus al încăperii, casei în general, farfuriile și ulcelele erau agățate de pereți sau trasele din tavan. În afară de acest rol practic, au dobândit și unul estetic.

#### 2 Uscare și afumare

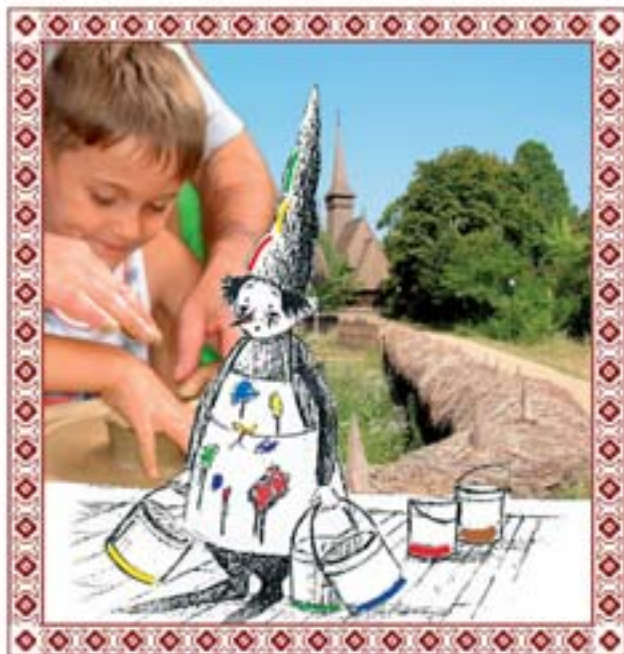
În această imagine puteți vedea leasa cu ajutorul căreia țăranii uscau și afumau fructele sau legumele pentru iarnă. Acesta constituia un mod la îndemână de a ține post.

mâncau iarna și în perioadele de post. Camera de locuit este decorată într-o manieră tipică pentru Transilvania, în ceea ce privește piesele specifice, cromatica și motivele alese. Putem admira țesături, ștergare, perne (numite în Ardeal „căpătaie“), învelitori de pat și cuverturi realizate chiar de către femeile ce locuiau aici. Pe de altă parte, întâlnim piese de ceramică precum cancee (căni cu gât lung) sau taiere (farfurii largi) confecționate în centrele din zonă, precum cel de la Turda. Olarii le aduceau prin sate cu căruța și le schimbau pe produse, în special cereale. Pe vremea aceea o oală putea costa capacitatea ei în grâu sau porumb, uneori chiar de două ori pe atât. Ce vremuri de poveste...

### Decorațiuni interioare

Icoanele pictate pe sticlă sunt un element reprezentativ al zonei, fiind un fenomen artistic răspândit. În urma legendei icoanei făcătoare de minuni a Fecioarei de la Nicula, țăranii au copiat modelul respectiv, respectând canoanele. Unii dintre ei, utilizând desene-model numite „izvoade“, au ajuns chiar să le comercializeze la târguri. Decorarea mobilierului (lada de zestre, de exemplu) este o notă specific transilvăneană, de sorginte germană și maghiară. Motive florale specifice ale acestor culturi, precum laleaua, margareta sau lăcrămioara, dau farmec unei case de oameni săraci.

Lada de zestre pictată, ștergarele, căpătâiele, cuverturile, canceele, taierele și icoanele erau nelipsite din casele oamenilor din Transilvania. Chiar dacă erau bogați sau săraci. În general, acestea erau realizate de localnici sau obținute în schimbul alimentelor. Tradiția a fost transmisă multă vreme, fiind singura metodă posibilă.



## Tabăra de creație "Vara pe Uliță"

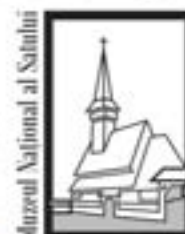
la a 13 - a ediție

Tabăra de creație "Vara pe Uliță", organizată de Muzeul Național al Satului "Dimitrie Gusti", se dorește a fi o provocare, un îndemn, o preocupare, pentru păstrarea și transmiterea meserișurilor populare.

Cursuri de inițiere în tainele meserișurilor tradiționale: olărit, modelaj, ouă încondeiate, țesături de interior și piese de port, sculptură în lemn, icoane pe lemn, icoane pe sticlă, măști populare, instrumente muzicale, podoabe, pielărie, os, împletituri, pictură naivă, precum și păpuși, pictură, desen, aranjamente decorative.

Program de divertisment: spectacole, concursuri, recitaluri, lansări C.D.-uri, vernisaj expoziții, medalion de meseri.

Program de luni până vineri de la 10.00 la 14.00 începând cu 18 iulie până pe 7 august 2005



Muzeul Național al Satului

Dimitrie Gusti

**bușteni și mortar**

**ARTA DE A CONSTRUI**

**Direct din arhivele  
secrete ale redacției  
„Misiunea Casa“**

alternative

**L**emn în loc de piatră, var și rumeguș în loc de ciment și nisip. Puteți construi și așa! Propunerea pe care v-o supunem atenției este neobișnuită, însă scopul nostru este să vă demonstrăm că într-un domeniu precum cel al construcțiilor totul poate fi posibil. Că, întotdeauna, aveți posibilitatea de a încerca ceva nou, exotic și interesant. Totul este să îndrăzniți și să vă folosiți imaginația cât mai mult posibil sau să vă lăsați... inspirați de noi. Farmecul constă în idee! În plus, aveți șansa de a primi toate informațiile necesare în această pagină.

Așadar, să trecem la treabă! De data acesta, vă prezentăm o casă „îmbrăcată“ cu bușteni din lemn. Tot ceea ce trebuie să faceți este să așezați acești bușteni transversal, „legându-i“ cu ajutorul unui mortar special, realizat din var hidrolic, nisip și rumeguș foarte fin. În acest fel, pot fi obținute ziduri cu grosimi cuprinse între 35 și 50 cm.

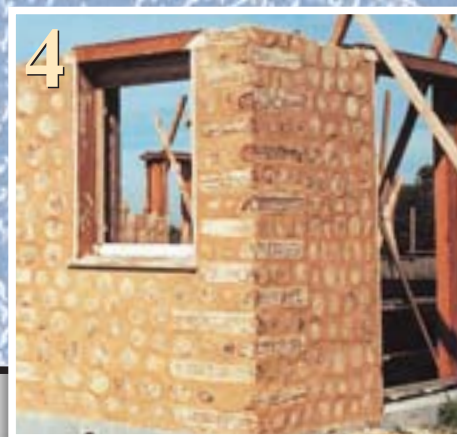
**4 părți nisip,  
2 1/2 părți var,  
4 părți rumeguș  
și 1/2 parte  
ciment alb.**



3



1



4



2

# Locuința estivală

*Iată o tehnică prin care puteți conferi unicitate pereților, deși datează din secolul al XVII-lea. Pentru o casă de vacanță ieșită din tipare, aveți nevoie doar de bușteni și mortar.*



## Cum faceți?

1. Așezați buștenii pe o fundație, între două straturi de mortar.
2. Lemnele vor fi montate perpendicular în zid, „împachetate“ și „legate“ atent cu mortar.
3. Între straturile de mortar va fi introdus un material de izolație (respectiv rumeguș din plută).
4. Colțurile vor fi stabilizate cu bucăți pătrate din lemn (obținute prin spargerea în patru a buștenilor), îmbinate între ele.

Foto: G. Thuau





# National fm

*Din 4 iulie Național FM emite de la mare.  
Venim să cucerim litoralul!*



[www.nationalfm.ro](http://www.nationalfm.ro)

București 91,7  
Arad 95,5  
Baia Mare 107,4  
Beiuș 99,9  
Blaj 99,4  
Brad 101,2  
Brașov 95,8

Câmpia Turzii 98,2  
Constanța 94,2  
Craiova 107,5  
Deva 107  
Giurgiu 107,1  
Lugoj 95,5  
Marghita 95,8

Oradea 107  
Ploiești 100,8  
Pitești 107,2  
Sibiu 87,8  
Târgu Jiu 102,2  
Timișoara 96,1  
Zalău 95,8

# Misiunea CASA

Nr. 3 apare pe 15 septembrie

## Din sumar:

### Pavaje

Orice grădină este necesar să beneficieze de alei. Însă, cum putem realiza pavaje și cu ce materiale? Din articolul nostru veți afla despre pavaje în general și montarea pavelor.



### Moda anului 2005 la pardoseli

Anul acesta, ultimele tendințe în cazul pardoselilor se împart între parchet masiv sau laminat și covoare sau mochetă. Există totuși un aspect comun tuturor acestor pardoseli, și anume nuanțele închise. Aceasta este ultima modă în domeniu!



## Talon de abonament

Achitați contravaloarea abonamentului prin mandat poștal în contul Cod IBAN: **RO24BITRBU1ROLO15893CC01** deschis la Banca Italo Romena, Sucursala București, pentru Leon Consulting S.R.L. Completați talonul și trimiteți-l, împreună cu copia chitanței poștale, pe adresa:

**Leon Consulting S.R.L.**  
Str. Puțul lui Zamfir nr. 18-18 A,  
sector 1, București.

Menționați pe plic:  
„Abonament Misiunea Casa“

**ABONAMENT Misiunea  
CASA**

Ofertă valabilă  
până la 15 septembrie 2005

**3 apariții:** 16,58 lei (165.750 lei vechi)  
**6 apariții:** 31,20 lei (312.000 lei vechi)  
**12 apariții:** 58,50 lei (585.000 lei vechi)

Nume .....  
Prenume .....  
Strada .....  
Nr ... Bl ... Sc ... Ap ... Sector ...  
Localitate .....  
Județ .....



### Trandafiri

Serialul nostru despre flori continuă! De această dată, vorbim despre cele mai faimoase flori din lume - trandafirii. Știați că există aproximativ 30.000 de soiuri? Noi vă vom spune cum să le îngrijiți.



### Bricolaj

Cu ajutorul sfaturilor noastre puteți realiza singuri pas cu pas un cuier-umeraș, pe cât de simplu, pe atât de util în diminețile în care vă grăbiți.

# ACQUA

DESIGN

BĂI

INTERIOARE

PISCINE

WELLNESS

RELAXARE

## CÂND LUXUL ÎNTÂLNEȘTE TALENTUL: MOZAICURILE BISAZZA ȘI MARCEL WANDERS

CINE SPUNE CĂ MOBILIERUL DE  
BAIE TREBUIE SĂ FIE ALB?

CEAIUL - LA MODĂ DE  
5000 DE ANI

O BUCĂTĂRIE CU  
ATITUDINE ȘI PERSONALITATE

HOME-SPA: RELAXEAZĂ-TE!

**VENERA ARAPU**  
NOUA ETICHETĂ ÎN DESIGNUL  
INTERIOR

O REVISTĂ  
PENTRU CEI  
ÎNSETAȚI  
DE DESIGN

[WWW.ACQUAMAGAZIN.RO](http://WWW.ACQUAMAGAZIN.RO)



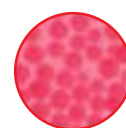
**EPS 50**  
**EPS 70**  
**EPS 80**  
**EPS 100**  
**EPS 200**



hidroizolații



fonoizolații



termoizolații

## Acesta este teritoriul nostru!

Consecvent misiunii de a oferi produse de cea mai bună calitate, Swisspor își impune cele mai înalte standarde. EPS swisspor® poartă emblema de produs elvețian, oriunde în lume asociată excelenței.

Dorim să fim diferiți!

Începând cu anul 2004, România a adoptat un standard național al EPS, armonizat cu cel european. Swisspor, unul dintre principalii producători de polistiren a susținut această decizie, ce reprezintă un pas important în procesul de diferențiere pe criterii de calitate.